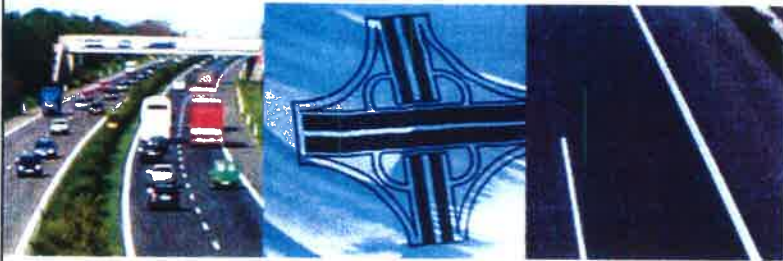


prezentace **ŘSD**



**Výstavba D35 Opatovice – Časy, Časy - Ostrov
v Pardubickém kraji**

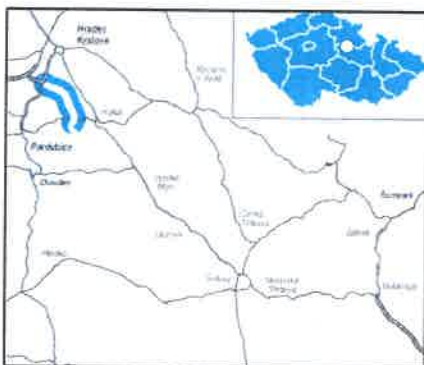


ŘEDITELSTVÍ SILNIC A DÁLNIC ČR

DOPRAVNÍ VÝZNAM STAVBY

V současnosti je D35 plánována v trase Jičín – Hradec Králové – Olomouc – Lipník nad Bečvou. Tato trasa propojuje tři krajská města a kříží dalších pět tahů dálniční sítě, konkrétně D11, D43, D46, D55 a D1. S celkovou délkou asi 207 km půjde o jednu z nejdelších českých dálnic. D35 je v celé svoji délce součástí globální sítě TEN-T evropských dopravních koridorů. Z celé D35 je již v provozu několik vzájemně nepropojených částí. Konkrétně se jedná o úseky Sedlice – Opatovice, Mohelnice – Olomouc, obchvat Olomouce a Olomouc – Lipník.

Zejména chybějící část D35 mezi Hradcem Králové a Mohelnicí tvoří v návaznosti na dálnici D11 z Prahy páteřní část této komunikace. Jsou zde předpokládány nejvyšší intenzity dopravy z celé D35. Neexistencí této části komunikace trpí zejména lidé v obcích ležících na současné silnici I/35.



UMÍSTĚNÍ A POPIS STAVBY

Stavba je jednou ze souboru staveb dálnice D35 mezi Hradcem Králové a Mohelnicí. Jedná se o třetí stavbu v pořadí. Stavba přímo navazuje na dokončenou stavbu „Dálnice D35 Sedlice – Opatovice, dostavba estakády“. Na konci stavby navazuje akce „Dálnice D35 Opatovice – Časy“. Připravovaná stavba dálnice měří 12 610 m a je navržena v kategorii R 25,5/120. Stavba je navržena v rovinném území, převážně na zemědělských pozemcích. Maximální podélný sklon je 2,50 %.

Stavba začíná v km 130,190 za MÚK Opatovice se silnicí pro motorová vozidla I/37 a silnicí II/324. V km 130,4 je navržen most přes polní cestu o 3 polích. Odtud pokračuje trasa po vysokém náspu trasa k estakádě přes inundační území Labe v km 130,480 – 131,927, kterým překonává řeku Labe. Tento největší most stavby je dlouhý 1047 m a skládá se ze dvou samostatných dilatačních celků. První most překonává inundační území Labe, má 20 polí o rozpětí 32 + 18 x 45 + 32 m. Konstrukce je navržena jako předpjatý spojitý dvourámový. Realizace je uvažována na posuvné skruži. Druhý most přes Labe má 3 pole o rozpětí 45 + 80 + 45 m. Předpjatý spojitý komorový nosník bude realizován pomocí letmé betonáže. Začátek estakády je veden v levostranném oblouku R=1250 m, zbytek je veden v přímé. Šířka estakády je 28,7 m a maximální výška je 17,3 m.

Po vysokém náspu vede trasa severně od Bukoviny nad Labem. V km 132,3 dálnice mostem kříží přeložku silnice III/29810. V km 132,7 je navržen nadjezd přeložky silnice III/29823, podél které dálnice pokračuje v pravostranném oblouku R=4000 m po náspu, kříží mosty biokoridor v km 133,7 a polní cestu v km 134,0.

Trasa jihozápadně míjí Borek. Na náspu je jako ochrana obce před hlukem z dálnice navržena levostranná protihluková stěna. V km 134,9 bude postaven nadjezd přeložky silnice III/29820. Stavba míjí v zářezu severovýchodně Újezd u Sezemic. V km 135,9 podchází dálnice nadjezd místní komunikace. Pravostranným obloukem R=2200 m úsek pokračuje po náspu západně od Rokytna, opět zde bude postavena levostranná protihluková stěna. Jsou zde navrženy dálniční mosty, v km 136,6 přes polní cestu a potok, v km 137,0 přes potok Smrčinka a v km 137,2 přes potok.

V km 137,9 bude postavena MÚK Rokytno s přeložkou silnice II/298, tvar křižovatky je deltovitý. Větve křižovatky jsou napojeny na II/298 pomocí 2 malých okružních křižovatek. V rámci navazující stavby bude silnice II/298 přeložena mimo obce až k silnici I/35, investorem je této akce Pardubický kraj.

S postupnou dostavbou dalších úseků D35 také vzrůstá atraktivita této silnice jako spojení středních a východní Čech se střední a severní Moravou. Tím dochází k dalšímu nárůstu dopravního zatížení na stávající trase.

Spolu se stavbou D35 Časy – Ostrov odvede tranzitní dopravu ve směru z Prahy, Liberce a Jaroměře na Olomouc mimo zastavěné území Hradce Králové, čímž významně pomůže dopravní situace v krajské metropoli.

DATA PŘÍPRAVY (BŘEZEN 2017)

Stanovisko EIA:	12/2006
Schválení investičního záměru:	07/2008
Vydání územního rozhodnutí:	06/2011
Vydání stavebního povolení:	x
Vyhlášení výběrového řízení na zhotovitele:	09/2016
Zahájení výstavby:	x
Uvedení do provozu:	x

Dokončen je podrobný geotechnický průzkum a dokumentace pro stavební povolení včetně její expertízy a bezpečnostního auditu. Probíhá majetkoprávní příprava stavby – vykoupeno je 98 % potřebných pozemků (stav k 02/2017).

V rámci přípravy stavby bylo zahájeno výběrové řízení na archeologický průzkum. Projektová dokumentace pro provedení stavby je ve fázi zpracování.

MŽP vydalo na začátku února 2017 souhlasné stanovisko EIA. ŘSD ČR bude muset při stavbě dálnice zohlednit čtrnáct podmínek, které MŽP stanovilo. Jedná se zejména o kontrolní monitoring hluku a hydrogeologický monitoring zdrojů podzemní vody, dále opatření k ochraně fauny a opatření k minimalizaci vlivů na ptáčí oblast Komárov a evropsky významnou lokalitu Uhersko.

Probíhá dvoukolové výběrové řízení na zhotovitele stavby.

Dálnice vede dvěma protisměrnými oblouky R= 1750 m a R=1800 m po náspu. V km 138,1 a 138,7 jsou navrženy rámové mosty přes potoky. Třípolovým mostem v km 139,1 překonává stavba Brodecký potok a polní cestu.

D35 prochází mezi Chotečí a Dolní Ředicí po náspu s oboustrannými protihlukovými stěnami, kromě toho zde položen tzv. tichý asfalt. Přeložka silnice III/29817 překonává nadjezdem D35 v km 130,3, za kterým následují mosty v km 130,5 přes Ředický potok a v km 130,7 přes potok a polní cestu. Dálnice je zde vedena po náspu v levostranném oblouku R=3400 m.

Dálnice vede východně kolem Časů v zářezu a v pravostranném oblouku o poloměru R=1250 m. V km 132 stávající silnice I/36 přechází dálnici v hlubokém zářezu nadjezdem. Následuje MÚK Časy s přeložkou silnice I/36 v km 132,4. Do křižovatky bude zapojen připravovaný obchvat Sezemic. V křižovatce jsou navrženy 2 mosty přes okružní pás v km 132,4 a 132,5 o jednom poli z T-nosníků. Stavba končí za mostem přes polní cestu v km 142,800, kde navazuje na připravovanou stavbu „dálnice D35 Časy - Ostrov“.

Vozovka je navržena jako asfaltobetonová celkové tloušťky 620 mm. Asfaltobetonový kryt je navržen jako čtyřvrstvý o tloušťce 240 mm. V km 139,900 – 142,250 je navržen tzv. tichý asfalt.

Dálnice vede východně kolem Časů v zářezu a v pravostranném oblouku o poloměru R=1250 m. V km 132 stávající silnice I/36 přechází dálnici v hlubokém zářezu nadjezdem. Následuje MÚK Časy s přeložkou silnice I/36 v km 132,4. Do křižovatky bude zapojen připravovaný obchvat Sezemic. V křižovatce jsou navrženy 2 mosty přes okružní pás v km 132,4 a 132,5 o jednom poli z T-nosníků. Stavba končí za mostem přes polní cestu v km 142,800, kde navazuje na připravovanou stavbu „dálnice D35 Časy - Ostrov“.

Vozovka je navržena jako asfaltobetonová celkové tloušťky 620 mm. Asfaltobetonový kryt je navržen jako čtyřvrstvý o tloušťce 240 mm. V km 139,900 – 142,250 je navržen tzv. tichý asfalt.



DATA O STAVBĚ

Hlavní trasa

délka:	12 610 m
kategorie:	R 25,5/120
plocha vozovek:	245 211 m ²
počet stavebních objektů:	259

Mostní objekty

počet celkem:	24
z toho na dálnici:	17
nadjezdy:	6
most na I/36:	1
délka mostů:	2 091 m

Mimoúrovňové křižovatky

počet:	2 (délka větví 1 870 m)
– MUK Rokytno	
– MUK Časy	

Okružní křižovatky

počet objektů:	4
----------------	---

Protihlukové stěny

počet objektů:	7
délka stěn:	4 492 m

Přeložky a úpravy ostatních komunikací

počet objektů:	57
z toho silnice I. třídy:	3 (1 685 m)
silnice II. tříd:	1 (979 m)
silnice III. tříd:	5 (2 682 m)
místní komunikace	3 (467 m)
polní cesty	5 (1 463 m)
přístupy na pozemky	43 (19 425 m)
celková délka přeložek	26 664 m

Přeložky a úpravy inženýrských sítí

vodohospodářské objekty:	61
objekty elektro:	21
přeložka plynovodu:	10
SOS systém:	13

Celkový objem zemních prací

výkopy:	868 801 m ³
násypy:	2 242 219 m ³

Název stavby

D35 Opatovice–Časy

Místo stavby

Pardubický kraj

Katastrální území

Opatovice n. L., Bukovina n. L., Borek, Újezd u Sezemice, Rokytno, Choteč u Holic, Dolní Ředice, Časy

Druh stavby

novostavba

Objednatel

Ředitelství silnic a dálnic ČR

Projektant DSP

Sdružení CPP 2012 - PRAGOPROJEKT a.s., (vedoucí člen sdružení)

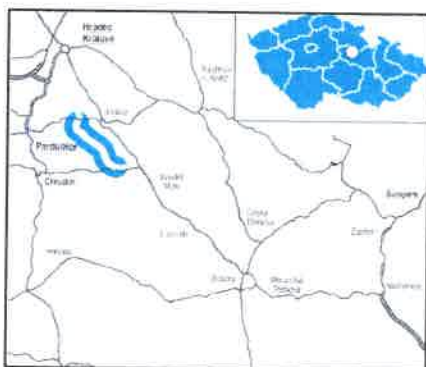
Předpokládaná cena stavby

4 650 000 000 Kč (bez DPH)

DOPRAVNÍ VÝZNAM STAVBY

V současnosti je D35 plánována v trase Jičín – Hradec Králové – Olomouc – Lipník nad Bečvou. Tato trasa propojuje tři krajská města a kříží dalších pět tahů dálniční sítě, konkrétně D11, D43, D46, D55 a D1. S celkovou délkou asi 207 km půjde o jednu z nejdelších českých dálnic. D35 je v celé svojí délce součástí globální sítě TEN-T evropských dopravních koridorů. Z celé D35 je již v provozu několik vzájemně nepropojených částí. Konkrétně se jedná o úseky Sedlice–Opatovice, Mohelnice–Olomouc, obchvat Olomouce a Olomouc – Lipník nad Bečvou.

Zejména chybějící část D35 mezi Hradcem Králové a Mohelnicí tvoří v návaznosti na dálnici D11 z Prahy páteřní část této komunikace. Jsou zde předpokládány nejvyšší intenzity dopravy z celé D35. Neexistenci této části komunikace trpí zejména lidé v obcích ležících na současně silnici I/35.



UMÍSTĚNÍ A POPIS STAVBY

Stavba je jednou ze souboru staveb dálnice D35 mezi Hradcem Králové a Mohelnicí. Jedná se o čtvrtou stavbu v pořadí. Stavba navazuje na připravovanou stavbu „Dálnice D35 Opatovice – Časy“. Na konci stavby navazuje akce „Dálnice D35 Ostrov – Vysoké Mýto“. Připravovaná stavba dálnice měří 14 700 m a je navržena v kategorii R 25,5/120. Stavba je navržena v rovinatém území, převážně na zemědělských pozemcích. Maximální podélný sklon je 1,20 %.

Stavba začíná v km 142,800 za MÚK Časy s přeložkou silnice I/36. Na začátku trasa kříží bez náhrady stávající silnici III/32252, která bude vyřazena ze silniční sítě. Odtud trasa pokračuje po jihozápadním okraji ptačí oblasti Komárov. V km 142,8 – 146,8 jsou navrženy oboustranné zelené pásy pro odclonění ptačí oblasti Komárov. Na levé straně bude zelený pás doplněn o protihlukovou stěnu výšky 3 m, která nemá jen odhlučňovací funkci, ale i ochrannou tím, že zvedne výšku letu ptáků a tím zabrání jejich střetu s automobily. Následně budou pásy osázeny stromy a keři.

Trasa je vedena po náspu v levostanném oblouku R=1250. V km 143,144 a v km 143,804 jsou navrženy mosty přes vodoteče. V km 148,888 kříží dálnice silnici III/32252 a v km 144,996 potok Lodrantka. Levostanným obloukem R=4500 m vede dálnice po náspu severovýchodně kolem Dašic ke křižovatce Dašice. Po obou stranách dálnice jsou navrženy přístupové cesty na pozemky.

V km 146,820 je navržena deltovitá MÚK Dašice s přeložkou silnice II/322, která přechází dálnici nadjezdem. Přímé větve jsou postaveny ve směru II/322 – Olomouc a opačně. Na přeložku silnice II/322 by měl navazovat připravovaný obchvat Dašic.

Dálnice pokračuje v levostanném oblouku R=4700 m m po mírném náspu v souběhu se silnicí III/32255. Severovýchodně vede dálnice kolem Prachovic, je zde navržena protihluková stěna vpravo. V km 148,7 D35 kříží původní silnici III/32258 Prachovice – Dolní Roveň bude přeložena do souběhu s trasou dálnice. Zároveň bude silnice III/32258 vyřazena do polních cest. Její přeložka měří 991 m a je navržena v kategorii S 6,5/50.

Po vysokém náspu vede trasa v přímé jihozápadně od Dolní Rovně. V km 149,534 kříží silnici III/32256, následují mosty přes železniční trať v km 149,747 a Točivý potok a polní cestu v km 149,935.

V km 150,5 je navržena první velká oboustranná odpočívka od Hradce Králové. Na odpočívce bude v rámci stavby vybudováno na každé straně parkoviště pro nákladní auta v počtu 32 stání, pro OA 64 stání, 6 autobusů a 12 míst pro karavany. Prostor odpočívky bude osvětlen. Na každé

S postupnou dostavbou dalších úseků D35 také vzrůstá atraktivita této silnice jako spojení středních a východní Čech se střední a severní Moravou. Tím dochází k dalšímu nárůstu dopravního zatížení na stávající trase.

Spolu se stavbou D35 Opatovice–Časy odvede tranzitní dopravu ve směru z Prahy, Liberce a Jaroměře na Olomouc mimo zastavěné území Hradce Králové, čímž významně pomůže dopravní situaci v krajské metropoli.

STAV PŘÍPRAVY (BŘEZEN 2017)

Stanovisko EIA:	12/2006
Schválení investičního záměru:	07/2008
Vydání územního rozhodnutí:	11/2010
Vydání stavebního povolení:	06/2017
Vyhlášení výběrového řízení na zhotovitele:	09/2016
Zahájení výstavby:	x
Uvedení do provozu:	x

Na stavbu je zpracována dokumentace pro stavební povolení včetně bezpečnostního auditu. Probíhá inženýrská činnost k zajištění stavebního povolení – vykoupeno je 96 % potřebných pozemků (stav k 03/2017). V rámci přípravy stavby bylo zahájeno výběrové řízení na archeologický průzkum. Projektová dokumentace pro provedení stavby je ve fázi zpracování.

MŽP vydalo na začátku února 2017 souhlasné stanovisko EIA. ŘSD ČR bude muset při stavbě dálnice zohlednit čtrnáct podmínek, které MŽP stanovilo. Jedná se zejména o kontrolní monitoring hluku a hydrogeologický monitoring zdrojů podzemní vody, dále opatření k ochraně fauny a opatření k minimalizaci vlivů na ptačí oblast Komárov a evropsky významnou lokalitu Uhersko.

Probíhá dvoukolové výběrové řízení na zhotovitele stavby.

odpočívce se počítá s výstavbou čerpací stanice a stravovacího zařízení, což není součástí stavby.

Dálnice se pravostranným obloukem R=2500 stačí kolem Čeradic na jihovýchod. Nejprve je vedena v zářezu a následně po náspu, kterým kříží dálničními mosty v km 152,025 potok a v km 152,213 přeložku silnice III/32269. V hlubokém zářezu až 10 m dálnice podchází přeložku silnice III/32259 v km 153,286. Trasa v přímé směruje k mostu přes údolí Loučné v km 156,337. Most o délce 452 m je navržen jako spojitá dvourámová konstrukce o 15 polích s rozpětím 22 + 3 x 30 + 46 + 9 x 30 + 22 m. Řeka Loučná je překonávána polem délky 46 m. Most bude realizován na posuvné skruži.

Stavebně zajímavým je most přes železniční stanici v Uhersko v km 156,867. Tento most délky 176 m je navržen jedna konstrukce pro oba směry dálnice, kterou tvoří střední komorový nosník s prefabrikovanými vzpěrami a s dobetonovanou horní deskou mostovky.

Dálnice vede v levostanném oblouku R=3250 m. V km 155,484 překonává přeložku silnice III/32271. Severovýchodně od Ostrova je v km 156,018 navržena MÚK Ostrov s napojením na silnici I/17. Tvar křižovatky je trubkovitý. U křižovatky bude postaveno SSÚD Městec, které bude vykonávat správu a údržbu dálnice, samostatná akce. Stavba pokračuje mosty přes Ostrovský potok v km 156,902 a přeložku místní komunikace v km 157,191, kde je rovněž vybudován služební sjezd. Následně bude převedena doprava z levé poloviny pomocí provizorního přejezdu SDP v km 157,255-157,375 na pravou polovinu. V km 157,375 začíná provizorní napojení, pomocí kterého je doprava z dálnice převedena na silnici I/17. Stavba končí v km 157,500, kde navazuje na připravovanou stavbu „Dálnice D35 Ostrov – Vysoké Mýto“.

Vozovka je navržena jako asfaltobetonová celkové tloušťky 620 mm. Asfaltobetonový kryt je navržen jako čtyřvrstvý o tloušťce 240 mm. V km 139,900 – 142,250 je navržen tzv. tichý asfalt.

Zadní Lodrantka, Lodrantka, Točivý potok a Loučná. Trasa rychlostní silnice R35 kříží nadjezdy také dvě železniční tratě, a sice: Praha – Česká Třebová (ve stanici Uhersko) a trať Chrudim–Borohrádek.

S etapizací výstavby se neuvažuje. Stavbu lze případně rozdělit na samostatné části, na nichž budou v předstihu zahájeny práce na dlouhých mostech nebo realizovány přeložky inženýrských sítí.

Na stavbu byla dokončena dokumentace pro územní rozhodnutí. Územní rozhodnutí bylo vydáno 30. 11. 2010 a 14. 1. 2011 nabylo právní moci. Také bylo vydáno ÚR na navazující úsek R35 s provizorním napojením na I/17 za obcí Ostrov – vydáno 14. 1. 2011, v právní moci od 22. 2. 2011.

Dokumentace pro stavební povolení a bezpečnostní audit jsou zpracovány. Nyní probíhá inženýrská činnost k zajištění stavebních povolení, monitoring hladiny podzemních vod, monitoring přírody EVL Uhersko a ptačí oblasti Komárov.

Stavebně zajímavým je most přes železniční stanici v Uhersko v km 156,867. Tento most délky 176 m je navržen jedna konstrukce pro oba směry dálnice, kterou tvoří střední komorový nosník s prefabrikovanými vzpěrami a s dobetonovanou horní deskou mostovky.

Dálnice vede v levostranném oblouku $R = 3250$ m. V km 155,484 překonává přeložku silnice III/32271. Severovýchodně od Ostrova je v km 156,018 navržena MÚK Ostrov s napojením na silnici I/17. Tvar křižovatky je trubkovitý. U křižovatky bude postaveno SSÚD Městec, které bude vykonávat správu a údržbu dálnice, samostatná akce. Stavba pokračuje mosty přes Ostrovský potok v km 156,902 a přeložku místní komunikace v km 157,191, kde je rovněž vybudován služební sjezd. Následně bude převedena doprava z levé poloviny pomocí provizorního přejezdu SDP v km 157,255-157,375 na pravou polovinu. V km 157,375 začíná provizorní napojení, pomocí kterého je doprava z dálnice převedena na silnici I/17. Stavba končí v km 157,500, kde navazuje na připravovanou stavbu „Dálnice D35 Ostrov – Vysoké Mýto“.

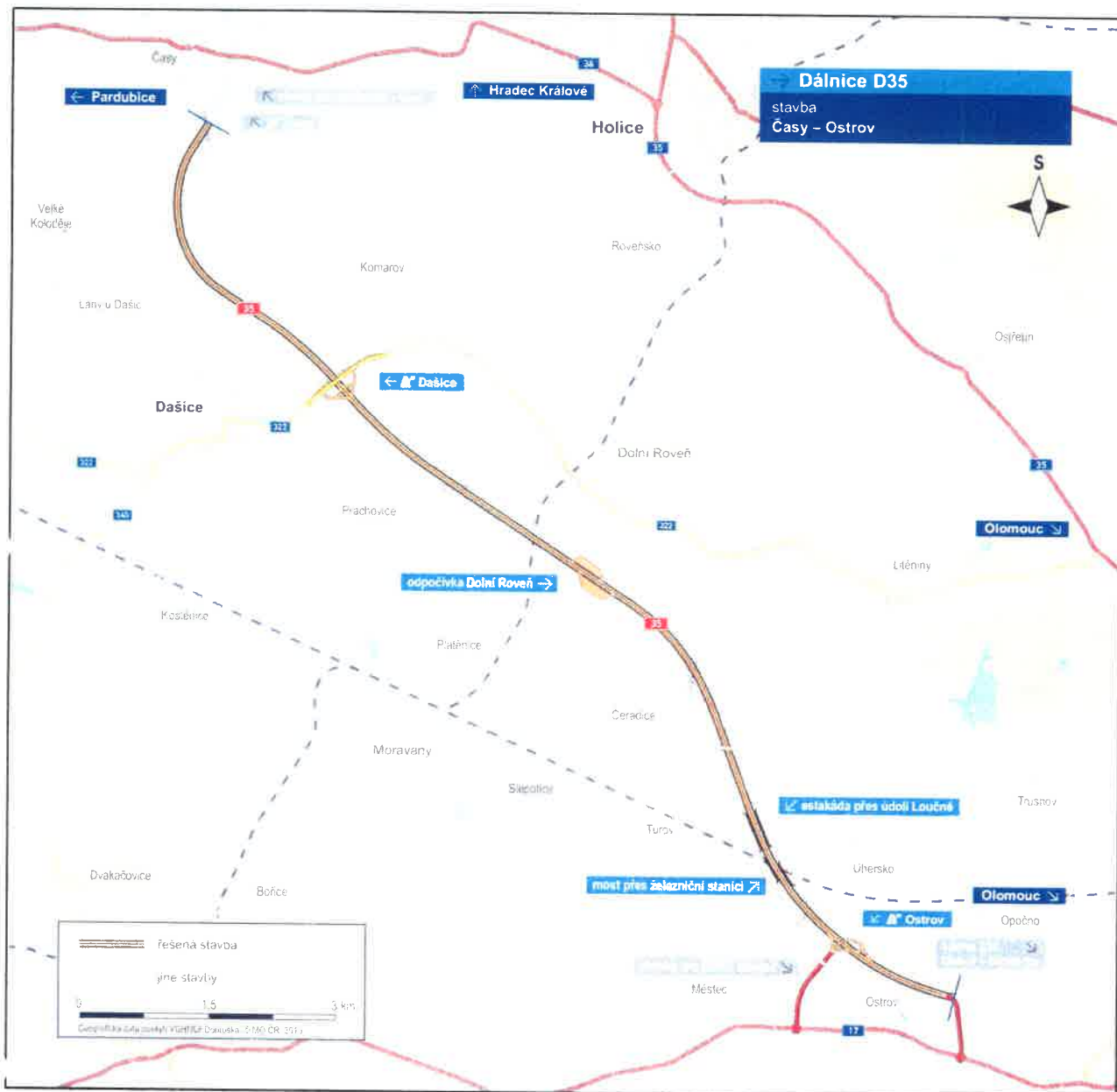
Vozovka je navržena jako asfaltobetonová celkové tloušťky 620 mm. Asfaltobetonový kryt je navržen jako čtyřvrstvý o tloušťce 240 mm. V km 139,900 – 142,250 je navržen tzv. tichý asfalt.

Zadní Lodrantka, Lodrantka, Točivý potok a Loučná. Trasa rychlostní silnice R35 kříží nadjezdy také dvě železniční tratě, a sice: Praha – Česká Třebová (ve stanici Uhersko) a trať Chrudim–Borohrádek.

S etapizací výstavby se neuvažuje. Stavbu lze případně rozdělit na samostatné části, na nichž budou v předstihu zahájeny práce na dlouhých mostech nebo realizovány přeložky inženýrských sítí.

Na stavbu byla dokončena dokumentace pro územní rozhodnutí. Územní rozhodnutí bylo vydáno 30. 11. 2010 a 14. 1. 2011 nabylo právní moci. Také bylo vydáno ÚR na navazující úsek R35 s provizorním napojením na I/17 za obcí Ostrov – vydáno 14. 1. 2011, v právní moci od 22. 2. 2011.

Dokumentace pro stavební povolení a bezpečnostní audit jsou zpracovány. Nyní probíhá inženýrská činnost k zajištění stavebních povolení, monitoring hladiny podzemních vod, monitoring přírody EVL Uhersko a ptačí oblasti Komárov.



DATA O STAVBĚ

Hlavní trasa

délka:	14 500 m
kategorie:	R 25,5/120
plocha vozovek D35:	297 200 m ²
počet stavebních objektů:	134

Mostní objekty

počet celkem:	22
z toho na rychlostní silnici:	16
nad rychlostní silnicí:	4
na přístupech na pozemky:	2
délka mostů:	1 221 m

Mimoúrovňňové křižovatky

počet:	2 (délka větví: 2 900 m)
-MÚK Dašice	
-MÚK Ostrov	

Okružní křižovatky

Počet objektů:	2
----------------	---

Odpočívky

Počet objektů:	1 (velká oboustranná)
----------------	-----------------------

Okružní křižovatky

Počet objektů:	2
----------------	---

Protihlukové stěny

Počet objektů:	5
Délka stěn:	5 491 m

Přeložky a úpravy ostatních komunikací

počet:	24
z toho silnice I. Třída:	1 (999 m)
silnice II. Třída:	1 (1 116 m)
silnice III. Tříd:	4 (1 472 m)
provizorní napojení:	1 (794 m)
místní komunikace:	1 (210 m)
přístupy na pozemek:	1 (210 m)
celková délka přeložek:	25 843 m

Přeložky a úpravy inženýrských sítí

vodohospodářské objekty:	42
objekty elektro:	3
přeložka plynovodu:	8
SOS systém:	11

Celkový objem zemních prací

výkopy:	467 900 m ³
násypy:	1 654 730 m ³

Název stavby

D35 Časy–Ostrov

Místo stavby

Pardubický kraj

Katastrální území

Časy, Čeradice nad Loučnou, Dašice, Dolní Roveň, Horní Roveň, Komárov u Holic, Lány u Dašic, Městec, Ostrov, Prachovice u Dašic, Stradouň, Turov nad Loučnou, Uhersko, Velké Koloděje

Druh stavby

novostavba

Objednatel

Ředitelství silnic a dálnic ČR

Projektant DSP

Sdružení „VASA“

Valbek, spol. s r.o., SATRA, spol. s r.o. (vedoucí člen sdružení)

Předpokládaná cena stavby

4 977 000 000 Kč (bez DPH)

Průběh výběrového řízení na zhotovitele D35 OPATOVICE - ČASY

číslo	datum	úkon	poznámka
1	20.10.2017	Otevírání obálek	
2	30.10.2017	Protokol 1. jednání hodnocení komise pro posouzení a hodnocení nabídek	
3	19.12.2017	Protokol ze 2. jednání hodnocení komise pro posouzení a hodnocení nabídek	Navržené k vyřazení: Společnost D35 Opatovice - Časy (Vedoucí společnosti Porr a.s.) + Doptávání uchazečů Společnost Metrostav + EUROVIA + SWIETELSKY D35 Opatovice - Časy (vedoucí společnosti Metrostav) + Sdružení pro D35 Opatovice - Časy (vedoucí sdružení Astaldi S.p.A.)
4	20.12.2017	Výzva k písemnému vysvětlení nabídky	Společnost Metrostav + EUROVIA + SWIETELSKY D35 Opatovice - Časy (vedoucí společnosti Metrostav)
5	20.12.2017	Výzva k písemnému vysvětlení nabídky	Sdružení pro D35 Opatovice - Časy (vedoucí sdružení Astaldi S.p.A.)
6	21.12.2017	Žádost o vysvětlení stanovení předpokládané ceny dispečerského vybavení	PRAGOPROJEKT a.s.
7	4.1.2018	Rozhodnutí a oznámení o vyloučení uchazeče	Společnost D35 Opatovice - Časy (Vedoucí společnosti Porr a.s.)
8	10.1.2018	Protokol ze 3. jednání hodnocení komise pro posouzení a hodnocení nabídek	
9	11.1.2018	Žádost o podání orientační cenové nabídky dispečerského vybavení	Spel a.s.; SITEL spol. s r.o.; ROCON METEO spol. s r.o.
10	19.1.2018	Námítka proti vyloučení	Společnost D35 Opatovice - Časy (Vedoucí společnosti Porr a.s.)
11	23.1.2018	Protokol ze 4. jednání hodnocení komise pro posouzení a hodnocení nabídek	Dotaz na Sdružení pro D35 Opatovice - Časy (vedoucí sdružení Astaldi S.p.A.)
12	24.1.2018	Výzva k písemnému vysvětlení nabídky	Sdružení pro D35 Opatovice - Časy (vedoucí sdružení Astaldi S.p.A.)
13	29.1.2018	Rozhodnutí o námitkách	Společnost D35 Opatovice - Časy (Vedoucí společnosti Porr a.s.)
14	9.2.2018	Návrh na zahájení řízení proti vyloučení j.č. 0050	Společnost D35 Opatovice - Časy (Vedoucí společnosti Porr a.s.)
15	13.2.2018	Protokol ze 5. jednání hodnocení komise pro posouzení a hodnocení nabídek	Pozvání k jednání - Sdružení pro D35 Opatovice - Časy (vedoucí sdružení Astaldi S.p.A.)
16	19.2.2018	Vyjádření zadavatele k návrhu (ÚOHS j.č. 0050)	Společnost D35 Opatovice - Časy (Vedoucí společnosti Porr a.s.)
17	23.2.2018	Protokol ze 6. jednání hodnocení komise pro posouzení a hodnocení nabídek (Účast na jednání - Sdružení pro D35 Opatovice - Časy (vedoucí sdružení Astaldi S.p.A.)	Navrženo vyloučení Sdružení pro D35 Opatovice - Časy (vedoucí sdružení Astaldi S.p.A.)
18	26.2.2018	Vysvětlení a notářský zápis vysvětlující soupisu prací dispečerského vybavení	Navrženo vyloučení Sdružení pro D35 Opatovice - Časy (vedoucí sdružení Astaldi S.p.A.)
19	28.2.2018	Námítka pojatosti člena hodnotící komise	Sdružení pro D35 Opatovice - Časy (vedoucí sdružení Astaldi S.p.A.)
20	8.3.2018	Žádost o vysvětlení programu CROS 4	ÚRS Praha a.s.
21	12.3.2018	Rozhodnutí o námitce pojatosti	Sdružení pro D35 Opatovice - Časy (vedoucí sdružení Astaldi S.p.A.)
22	15.3.2018	Zahájení správního řízení z moci úřední č.j. 0102	ÚOHS
23	19.3.2018	Rozhodnutí a oznámení o vyloučení uchazeče	Sdružení pro D35 Opatovice - Časy (vedoucí sdružení Astaldi S.p.A.)
24	23.3.2018	Vyjádření zadavatele k zahájení správního řízení z moci úřední (j.č. 0102)	ÚOHS
25	27.3.2018	Rozhodnutí o výběru nejvhodnější nabídky	Společnost Metrostav + EUROVIA + SWIETELSKY D35 Opatovice - Časy (vedoucí společnosti Metrostav)
26	4.4.2018	Námítka proti vyloučení	Sdružení pro D35 Opatovice - Časy (vedoucí sdružení Astaldi S.p.A.)
27	13.4.2018	Námítka o výběru nejvhodnější nabídky	Sdružení pro D35 Opatovice - Časy (vedoucí sdružení Astaldi S.p.A.)
28	16.4.2018	Rozhodnutí o námitkách	Sdružení pro D35 Opatovice - Časy (vedoucí sdružení Astaldi S.p.A.)
29	23.4.2018	Rozhodnutí o námitkách	Sdružení pro D35 Opatovice - Časy (vedoucí sdružení Astaldi S.p.A.)

Průběh výběrového řízení na zhotovitele D35 ČASY - OSTROV

číslo	datum	úkon	poznámka
1	20.10.2017	Otevírání obálek	
2	30.10.2017	Protokol 1. jednání hodnocení komise pro posouzení a hodnocení nabídek	
3	19.12.2017	Protokol ze 2. jednání hodnocení komise pro posouzení a hodnocení nabídek	Navržené k vyřazení: Společnost D35 Časy - Ostrov - M-SILNICE, HOCHTIEF, COLAS (vedoucí společnosti M-SILNICE a.s.); Sdružení pro D35 Časy - Ostrov (vedoucí sdružení Astaldi S.p.A)
4	4.1.2018	Rozhodnutí o vyloučení uchazeče	Společnost D35 Časy - Ostrov - HOCHTIEF, COLAS (vedoucí společnosti M-SILNICE a.s.)
5	4.1.2018	Rozhodnutí o vyloučení uchazeče	Sdružení pro D35 Časy - Ostrov (vedoucí sdružení Astaldi S.p.A)
6	18.1.2018	Námítka proti vyloučení	Společnost D35 Časy - Ostrov - M-SILNICE, HOCHTIEF, COLAS (vedoucí společnosti M-SILNICE a.s.)
7	19.1.2018	Námítka proti vyloučení	Sdružení pro D35 Časy - Ostrov (vedoucí sdružení Astaldi S.p.A)
8	29.1.2018	Rozhodnutí o námitkách proti vyloučení	Společnost D35 Časy - Ostrov - M-SILNICE, HOCHTIEF, COLAS (vedoucí společnosti M-SILNICE a.s.)
9	29.1.2018	Rozhodnutí o námitkách proti vyloučení	Sdružení pro D35 Časy - Ostrov (vedoucí sdružení Astaldi S.p.A)
10	8.2.2018	Návrh na zahájení řízení ÚOHS (vyloučení) j.č. 0047	Společnost D35 Časy - Ostrov - M-SILNICE, HOCHTIEF, COLAS (vedoucí společnosti M-SILNICE a.s.)
11	9.2.2018	Návrh na přezkoumání úkonu zadavatele ÚOHS (vyloučení) j.č. 0049	Sdružení pro D35 Časy - Ostrov (vedoucí sdružení Astaldi S.p.A)
12	14.2.2018	Rozhodnutí o výběru nejvhodnější nabídky (neúplné)	Společnost EUROVIA + Metrostav + SWIETELSKY, D35 Časy - Ostrov (vedoucí společnosti EUROVIA CS a.s.)
13	16.2.2018	Vyjádření zadavatele k návrhu ÚOHS j.č. 0047 (vyloučení)	Společnost D35 Časy - Ostrov - M-SILNICE, HOCHTIEF, COLAS (vedoucí společnosti M-SILNICE a.s.)
14	16.2.2018	Vyjádření zadavatele k návrhu ÚOHS j.č. 0049 (vyloučení)	Sdružení pro D35 Časy - Ostrov (vedoucí sdružení Astaldi S.p.A)
15	28.2.2018	Námítka proti rozhodnutí o výběru nejvhodnější nabídky	Společnost D35 Časy - Ostrov - M-SILNICE, HOCHTIEF, COLAS (vedoucí společnosti M-SILNICE a.s.)
16	12.3.2018	Rozhodnutí o námitkách proti výběru nejvhodnější nabídky	Společnost D35 Časy - Ostrov - M-SILNICE, HOCHTIEF, COLAS (vedoucí společnosti M-SILNICE a.s.)
17	19.3.2018	Rozhodnutí o výběru nejvhodnější nabídky (opravené)	Společnost EUROVIA + Metrostav + SWIETELSKY, D35 Časy - Ostrov (vedoucí společnosti EUROVIA CS a.s.)
18	18.4.2018	Předložení návrhu SOD	Společnost EUROVIA + Metrostav + SWIETELSKY, D35 Časy - Ostrov (vedoucí společnosti EUROVIA CS a.s.)
19	23.4.2018	Rozhodnutí ÚOHS (zamítnutí návrhu) j.č. 0049 (vyloučení)	Sdružení pro D35 Časy - Ostrov (vedoucí sdružení Astaldi S.p.A)

Záchranný archeologický výzkum včetně zemních prací

D35 Opatovice - Časy

Záchranný archeologický výzkum

Úsek (km)	Cena díla	Čerpáno	
		Kč	%
4,190 - 7,000	18 561 881,90	15 163 805,60	81,69%
7,000 - 14,360	39 830 082,80	28 293 464,95	71,04%
14,360 -16,800	24 203 574,00	14 178 044,10	58,58%
Celkem	<u>82 595 538,70</u>	<u>57 635 314,65</u>	<u>69,78%</u>

Související zemní práce

Úsek (km)	Cena díla	Čerpáno	
		Kč	%
4,190 - 7,000	3 508 653,90	3 332 810,95	94,99%
7,000 - 14,360	17 730 144,00	5 773 280,42	32,56%
14,360 -16,800	14 435 423,00	1 442 205,17	9,99%
Celkem	<u>35 674 220,90</u>	<u>10 548 296,54</u>	<u>29,57%</u>

Záchranný archeologický výzkum D35 Časy - Ostrov

Záchranný archeologický výzkum

Úsek (km)	Cena díla	Čerpáno	
		Kč	%
16,8 - 21,365	40 734 966,00 Kč	10 770 117,15 Kč	26%
21,365 - 27,91	47 037 490,00 Kč	5 024 763,15 Kč	11%
27,91 - 31,5	24 993 994,00 Kč	4 679 955,00 Kč	19%
Celkem	<u>112 766 450,00 Kč</u>	<u>20 474 835,30 Kč</u>	<u>18%</u>

Související zemní práce

Úsek (km)	Cena díla	Čerpáno	
		Kč	%
16,8 - 21,365	23 332 844,50 Kč	3 760 608,44 Kč	16%
21,365 - 27,91	14 873 897,77 Kč	749 741,84 Kč	5%
27,91 - 31,5	8 519 036,32 Kč	711 507,60 Kč	8%
Celkem	<u>46 725 778,59 Kč</u>	<u>5 221 857,88 Kč</u>	<u>11%</u>

