

Brusel 29. února 2016
(OR. en)

6596/16

ECOFIN 167
UEM 68
SOC 113
EMPL 72
COMPET 87
ENV 113
EDUC 56
RECH 45
ENER 57
JAI 153

PRŮVODNÍ POZNÁMKA

Odesílatel:	Jordi AYET PUIGARNAU, ředitel, za generálního tajemníka Evropské komise
Datum přijetí:	26. března 2016
Příjemce:	Jeppe TRANHOLM-MIKKELSEN, generální tajemník Rady Evropské unie
Č. dok. Komise:	SWD(2016) 73 final
Předmět:	PRACOVNÍ DOKUMENT ÚTVARŮ KOMISE Zpráva o České republice 2016 Tento dokument je pracovním dokumentem útvarů Evropské komise. Nepředstavuje oficiální stanovisko Komise ani takovéto stanovisko nepředjímá.

Delegace naleznou v příloze dokument SWD(2016) 73 final.

Příloha: SWD(2016) 73 final



EVROPSKÁ
KOMISE

V Bruselu dne 26.2.2016
SWD(2016) 73 final

PRACOVNÍ DOKUMENT ÚTVARŮ KOMISE

Zpráva o České republice 2016

Tento dokument je pracovním dokumentem útvarů Evropské komise. Nepředstavuje oficiální stanovisko Komise ani takovéto stanovisko nepředjímá.

OBSAH

Shrnutí	1
1. Úvod: Hospodářská situace a výhled	4
2. Strukturální otázky	12
2.1 Daňový systém a daňové zatížení	12
2.2 Fiskální rámec a dlouhodobá fiskální udržitelnost	15
2.3 Trh práce a vzdělávání	19
2.4 Konkurenceschopnost	25
2.5 Dlouhodobé hnací síly růstu a účinné využívání zdrojů	32
A. Přehled	40
B. Srovnání v rámci postupu při makroekonomické nerovnováze	43
C. Standardní tabulky	44

SEZNAM TABULEK

1.1 Hlavní hospodářské, finanční a sociální ukazatele	11
B.1 Srovnání v rámci postupu při makroekonomické nerovnováze pro Českou republiku	43
C.1 Ukazatele finančního trhu	44
C.2 Ukazatele trhu práce a sociální situace	45
C.3 Ukazatele trhu práce a sociální situace (pokračování)	46
C.4 Ukazatele strukturální politiky a podnikatelského prostředí	47
C.5 Zelený růst	48

SEZNAM GRAFŮ

1.1 Růst reálného HDP a jeho složky	4
1.2. Nominální HDP na obyvatele jako % EU-28	4
1.3 Růst potenciálního HDP a hybné síly	5
1.4 Harmonizovaný index spotřebitelských cen (HICP) a příspěvky	6
1.5. Vývoj na trhu práce	6
2.1.1 Výpadek z příjmů z DPH jako % teoretické daňové povinnosti u DPH (2013)	12
2.1.2 Skladba daňového zatížení v roce 2014 (svobodné výdělečně činné osoby, 100 % průměrné mzdy)	13
2.1.3 Daně jako % celkových daňových příjmů (2005–2014)	14
2.2.1 Prognóza veřejných výdajů souvisejících se stárnutím obyvatelstva (% HDP)	16

2.2.2	Prognóza průměrné důchodové dávky v poměru k průměrné mzdě	16
2.2.3	Potenciál ke zlepšení naděje dožití při stávající výši výdajů na zdravotní péči	17
2.3.1	Ukazatele trhu práce	19
2.3.2	Vývoj nákladů práce a jejich skladba	19
2.3.3	Nezaměstnanost a dosažené vzdělání	20
2.3.4	Vliv mateřství na zaměstnanost (2013)	21
2.3.5	Zápisy dětí mladších tří let do formálních zařízení péče o děti (2014)	22
2.3.6	Míra ohrožení chudobou (AROPE) a její skladba	22
2.3.7	Mzdové náklady na učitele v přepočtu na jednoho studenta podle stupně vzdělávacího procesu (2014)	24
2.4.1	Členění vnější pozice (běžné a kapitálové účty)	25
2.4.2	Členění podílu na vývozním trhu	25
2.4.3	Reálný efektivní směnný kurz (2008 = 100)	26
2.4.4	Jednotkové náklady práce ve výrobním odvětví (2008 = 100)	26
2.4.5	Příspěvek vybraných reforem k celkovému HDP po pěti a deseti letech	27
2.4.6	Vybrané ukazatele zprávy Světové banky o podnikání (2015–2016)	28
2.4.7	Ukazatele výkonnosti v oblasti veřejných zakázek v České republice (2015)	30
2.5.1	Tendence celkového, komerčního a veřejného výzkumu a vývoje (2000–2014)	32
2.5.2	Hrubé domácí výdaje na výzkum a vývoj podle zdroje financování – změny podílů (2010–2014)	33
2.5.3	Podíl publikací veřejného a soukromého sektoru oproti počtu patentů (vybrané členské státy EU)	33
2.5.4	Index kvality infrastruktury (2015)	34
2.5.5	Investice do silnic (% HDP)	35
2.5.6	Hrubá spotřeba energie vydělená HDP (v kilogramech ropného ekvivalentu na 1000 EUR výstupu)	36
2.5.7	Podíl obnovitelných zdrojů energie v České republice	36

SEZNAM RÁMEČKŮ

1.1	Problémy s investicemi	8
1.2	Příspěvek rozpočtu EU ke strukturální změně	10
2.5.1	Vývoj energetické náročnosti jednotlivých odvětví v České republice	38

SHRNUTÍ

Tato zpráva hodnotí hospodářství České republiky z hlediska roční analýzy růstu vypracované Komisí a zveřejněné dne 26. listopadu 2015. V analýze se doporučují tři priority pro hospodářskou a sociální politiku EU v roce 2016: oživení investic, uskutečňování strukturálních reforem k modernizaci ekonomik členských států a odpovědná fiskální politika.

Česká republika v posledních dvou letech zaznamenává silné hospodářské oživení. V roce 2014 ekonomika vybědla z dlouhého období nízkého růstu po celosvětové finanční krizi, následované dvěma roky recese. Oživení nastalo do značné míry díky domácí poptávce. Podle zimní prognózy Komise z roku 2016 se předpokládá, že růst reálného HDP v roce 2015 dosáhl 4,5 %. Částečně je tomu tak kvůli silnému růstu veřejných investic v důsledku toho, že se české úřady snažily dohnat zpoždění v čerpání fondů EU z programového období 2007–2013. Očekávaný pokles veřejných investic by měl v roce 2016 přispět k pomalejšímu růstu HDP, avšak v roce 2017 se očekává rychlejší růst. Rizika u této prognózy ale spočívají v možnosti horšího vývoje, protože vysoce otevřená česká ekonomika je obzvláště zranitelná vůči nižší než očekávané poptávce ve světě či v eurozóně. Veřejné finance jsou ve výrazně lepším stavu: očekává se, že v roce 2016 schodek veřejných financí klesne na 1,1 % a veřejný dluh bude i nadále značně nižší než 60 % HDP.

Oživení vede k významným zlepšením na trhu práce, přičemž míra chudoby a sociálního vyloučení patří stále k nejnižším v EU. Nezaměstnanost ve třetím čtvrtletí roku 2015 klesla na 4,9 % a byla jednou z nejnižších v EU; nezaměstnanost mladých lidí a dlouhodobá nezaměstnanost se také snížily. Míra zaměstnanosti ve třetím čtvrtletí roku 2015 dosahovala 75,1 % a byla značně nad průměrem EU (70,6 %), protože trh práce přitáhl další pracovníky. Nicméně počet obyvatel v produktivním věku podle prognóz v následujících letech klesne. Sociální transfery jiné než důchody hrají důležitou roli při snižování chudoby a důchodovému systému se poměrně úspěšně daří předcházet chudobě ve stáří.

Vyšší růst HDP vede k obnovení procesu hospodářské konvergence s EU. Konvergence českého hospodářství se v posledním desetiletí

zastavila a relativní HDP na obyvatele zůstával přibližně 20 % pod průměrem EU. Očekává se, že tempo konvergence bude v nadcházejících letech v důsledku nižšího potenciálního růstu pomalejší než v předkrizovém období. Vzhledem k omezením trhu práce, jež se očekávají v nadcházejících letech, stojí Česká republika před nutností zvýšit míru potenciálního růstu a urychlit proces konvergence.

Česká republika je vysoce integrována do globálních hodnotových řetězců a fakta naznačují, že se nedávno zvýšila konkurenceschopnost. Reálný efektivní směnný kurz od roku 2008 oslabil a vývoj mezd byl jen pozvolný. Třebaže je podíl výrobků se špičkovými technologiemi na českém vývozu vysoký, je to způsobeno hlavně přítomností firem se zahraničními vlastníky, zejména v automobilovém odvětví. Fakta naznačují slabou integraci firem s tuzemskými vlastníky do globálních hodnotových řetězců.

Překážky v systému výzkumu a inovací brání přechodu k diverzifikovanější ekonomice založené na inovacích. Systém výzkumu a inovací přináší chabé výsledky. Vazby mezi výzkumnými ústavami a podniky zůstávají slabé, což omezuje schopnost systému výzkumu a vývoje reagovat na potřeby hospodářství. Neefektivní prvky v podnikatelském prostředí působí jako překážka inovací a investic soukromého sektoru, ačkoli úřady přijímají opatření k řešení tohoto problému, například tím, že podstatně usnadní založení podniku.

Celkově lze konstatovat, že Česká republika vykázala v plnění doporučení z roku 2015 určitý pokrok. Pokračuje boj proti podvodům v oblasti DPH a v roce 2016 se očekává zavedení nových opatření. V roce 2015 byl přijat zákon o registru smluv, který zvyšuje transparentnost při zadávání veřejných zakázek. V lednu 2016 Poslanecká sněmovna schválila dlouho odkládanou reformu vysokého školství. Byly přijaty některé prvky vládního protikorupčního plánu, avšak jeho další prvky jsou nadále teprve v přípravné fázi. Určitého pokroku bylo rovněž dosaženo při zlepšování nákladové efektivnosti a správy zdravotní péče a při zlepšování dostupnosti cenově přijatelných služeb péče o děti. Nicméně v dalších oblastech, jako je zajišťování odpovídající odborné přípravy učitelů nebo zvyšování zapojení

znevýhodněných skupin do běžného vzdělávání, bylo dosaženo jen omezeného pokroku. Žádný pokrok nebyl zaznamenán při zjednodušení daňového systému a jen omezeného pokroku bylo dosaženo při přesunu daňové zátěže směrem od zdanění práce.

Pokud jde o pokrok při dosahování národních cílů v rámci strategie Evropa 2020, Česká republika buď dosáhla svých cílů, nebo je na dobré cestě k jejich splnění v zaměstnanosti, investicích do výzkumu a vývoje, terciárním vzdělávání a omezování předčasného ukončování školní docházky, kdežto více úsilí je třeba vyvinout ve snižování počtu obyvatel ohrožených chudobou nebo sociálním vyloučením.

Toto jsou hlavní zjištění vyvozená z analýzy v této zprávě a související výzvy pro politiku:

- **Míra daňových úniků je vysoká a náklady na plnění daňových povinností jsou značné.** Řešení problému daňových úniků, zejména v oblasti DPH, je jednou z priorit politického programu, ale pokrok je pomalý. Naproti tomu nejsou plánována žádná opatření ke snížení relativně vysokých nákladů souvisejících s placením daní nebo ke zjednodušení daňového systému. Vysoké příspěvky zaměstnavatelů na sociální zabezpečení přispívají k celkově vysoké úrovni zdanění práce a diverzifikace do jiných oblastí, jako jsou daně z nemovitostí, je omezená.
- **Fiskální rámec je slabý a dlouhodobá udržitelnost veřejných financí zůstává i nadále problémem.** Česká republika má jeden z nejslabších fiskálních rámců v EU. Dlouho odkládaná reforma, která má řešit nedostatky, stále čeká na schválení Parlamentem. Předpokládaný nárůst veřejných výdajů na zdravotní péči a důchody zpochybňuje dlouhodobou udržitelnost veřejných financí. Navíc nedávné návrhy na změnu ustanovení důchodového systému by v případě, že by byly uskutečněny, vedly v dlouhodobém horizontu ke zhoršení stavu veřejných financí. Ve zdravotní péči ukazatele využití lůžkové a ambulantní péče naznačují zbytečnou spotřebu zboží a služeb a neefektivitu při přidělování prostředků v nemocničním odvětví.
- **V souvislosti se stárnutím obyvatelstva a snížením počtu obyvatel v produktivním věku bude růst zaměstnanosti stále více záviset na vyšší účasti nedostatečně zastoupených skupin.** K nim patří ženy s malými dětmi, pracovníci s nízkou kvalifikací a příslušníci romské komunity. Účast žen s malými dětmi na trhu práce je bržděna omezeným využíváním pružné pracovní doby a dlouhodobým nedostatkem cenově dostupných a kvalitních služeb péče o děti, přestože v posledních letech byla přijata jistá opatření na řešení tohoto nedostatku. Zvýšení účasti zranitelných skupin by mohlo přispět k dalšímu omezování chudoby a sociálního vyloučení.
- **Zatímco výsledky v oblasti vzdělávání a dovedností jsou poměrně výrazné, nerovnosti v systému vzdělávání a nízká atraktivnost učitelského povolání představují překážku pro zlepšení kvality lidského kapitálu.** Nerovnosti rovněž brání znevýhodněným skupinám, zejména romské komunitě, dosáhnout výsledků na trhu práce.
- **Nákladová konkurenceschopnost se v posledních letech zlepšila, avšak celková konkurenceschopnost českého hospodářství negativně ovlivňují nenákladové faktory, jako jsou neefektivní prvky v podnikatelském prostředí a slabiny veřejné správy.** Česká republika má v současnosti jeden z nejnižších podílů uživatelů elektronické veřejné správy v EU. Je doložena vysoká míra regulatorní úpravy v některých odborných službách, což dále snižuje efektivitu podnikatelského prostředí. Řada klíčových prvků protikorupčního plánu z roku 2015 teprve má být přijata.
- **Postupy pro zadávání veřejných zakázek nejsou v souladu s osvědčenými postupy EU, což je částečně způsobeno nedostatečnou odbornou přípravou zadavatelů zakázek.** Veřejný sektor ve velké míře spoléhá na nesoutěžní postupy, jen v omezené míře je schopen přilákat uchazeče a pro zadávání zakázek nadměrně používá kritérium nejnižší ceny. Instituce veřejného sektoru také jen omezeně využívají souhrnný nákup zboží. I když přijetí zákona o registru smluv zlepšuje transparentnost zadávání veřejných zakázek,

další pokrok v této oblasti by zvýšil celkovou efektivitu a transparentnost veřejné správy.

- **Omezování překážek pro investice by přispělo k rychlejšímu odstranění rozdílu v konvergenci.** Mezi překážky patří vysoká regulační a administrativní zátěž a slabiny při realizaci projektů dopravní infrastruktury.
- **Investice do výzkumu a vývoje se v posledních letech významně zvýšily, ale výsledky jsou i nadále chabé a existují obavy ohledně udržitelnosti infrastruktury výzkumu a vývoje.** Reformy systémů financování a hodnocení v systému výzkumu a vývoje nepokročily, což oslabuje správu věcí veřejných v tomto klíčovém odvětví.
- **Nedostatky v dopravní infrastruktuře a energetické účinnosti ve srovnání s EU jsou stále značné.** V porovnání s jinými zeměmi EU je horší zejména silniční síť, třebaže vyšší investice v letech 2014 a 2015 rozdíl pravděpodobně do jisté míry odstranily. Energetická a uhlíková náročnost českého hospodářství zůstává vysoká.

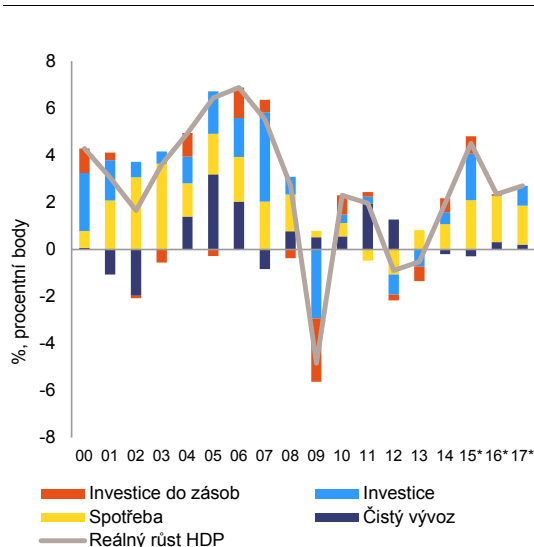
1. ÚVOD: HOSPODÁŘSKÁ SITUACE A VÝHLED

Růst

Česká ekonomika se vymanila z recese let 2012 a 2013 a očekává se, že růst reálného HDP v roce 2015 dosáhne 4,5 %. To odráží oživení domácí poptávky a částečně je to také důsledek dočasných faktorů. Očekává se, že výrazně vzrostly zejména veřejné investice, a to kvůli většímu čerpání finančních prostředků dostupných v rámci předchozího programového období financování z EU. Rovněž se očekává, že ke zrychlení růstu HDP přispěl velký nárůst zásob, částečně v důsledku legislativních změn souvisejících s předzásobením tabákovými výrobky. Předpokládá se, že zeslabení těchto dočasných faktorů způsobí snížení růstu reálného HDP v roce 2016 na 2,3 %. Nicméně v souvislosti se silnou spotřebou domácností a posílením investic se očekává, že základní dynamika hospodářství bude i nadále silná a růst reálného HDP se podle prognózy v roce 2017 zvýší na 2,7 %. Rizika u této prognózy spočívají převážně v riziku horšího vývoje, protože vysoce otevřená česká ekonomika je obzvláště zranitelná vůči nižší než očekávané poptávce ve světě či v eurozóně.

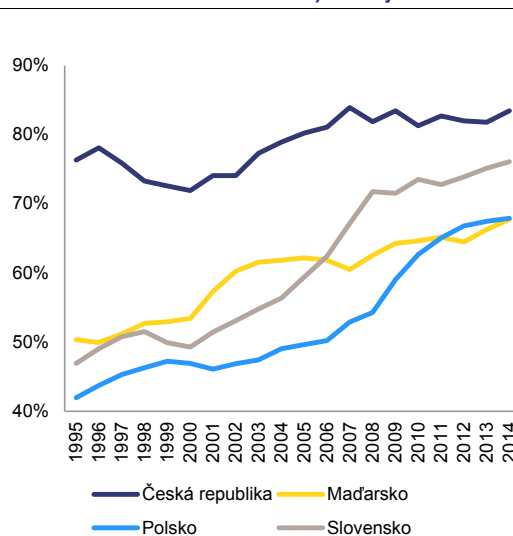
Vyšší míry růstu HDP vedly k obnovení procesu konvergence s průměrnou úrovní příjmů v EU. Nicméně, jak ukazuje graf 1.2, tyto zisky pouze kompenzují ztráty v relativní úrovni příjmů z posledních let, které byly způsobeny převážně chabým růstem České republiky v letech následujících po krizi finančního trhu. Relativní HDP na obyvatele České republiky v posledním desetiletí celkově stagnuje, je i nadále přibližně o 20 % nižší, než je úroveň EU. Naproti tomu jiné členské státy v oblasti pokračují v konvergenci, i když z nižšího výchozího bodu.

Graf 1.1: Růst reálného HDP a jeho složky



Zdroj: Eurostat a zimní prognóza Evropské komise z roku 2016

Graf 1.2: Nominální HDP na obyvatele jako % EU-28

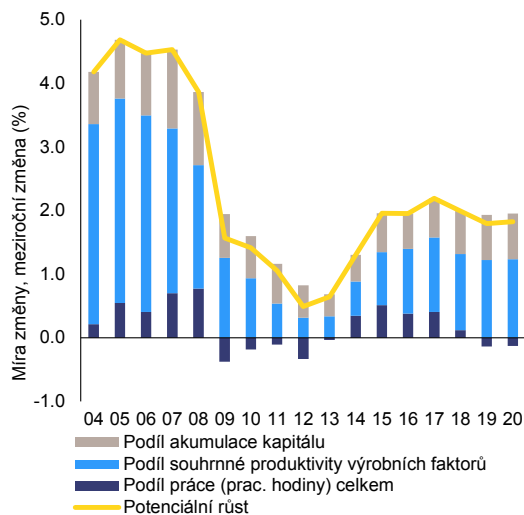


(1) V přepočtu na paritu kupní síly.

Zdroj: Eurostat, Evropská komise

Potenciální růst se začal obnovovat, avšak zůstává pod předkrizovou úrovní. Demografická omezení, vyplývající ze stárnutí obyvatelstva, budou v nadcházejících letech limitovat podíl práce na potenciálním růstu (graf 1.3). Lepší akumulace kapitálu a celková produktivita faktorů budou proto představovat dvě hlavní cesty ke zvýšení potenciálního růstu. Toto zvýšení by pomohlo posílit proces hospodářské konvergence.

Graf 1.3: Růst potenciálního HDP a hybné síly



Zdroj: Evropská komise

Investice

Investice se po několika letech negativních příspěvků začaly pozitivně podílet na růstu reálného HDP. Investice veřejného sektoru v důsledku významného omezení v souvislosti s fiskální konsolidací měly v letech 2010 až 2013 negativní podíl na růstu reálného HDP. Pak nastalo jejich oživení: v roce 2014 vzrostly o 25,5 miliardy Kč (0,6 % HDP). Očekává se, že růst veřejných investic v roce 2015 byl obzvláště veliký; podle zimní prognózy Komise z roku 2016 by měl dosáhnout 64 miliard Kč (1,4 % HDP), a to především v důsledku většího čerpání fondů EU.

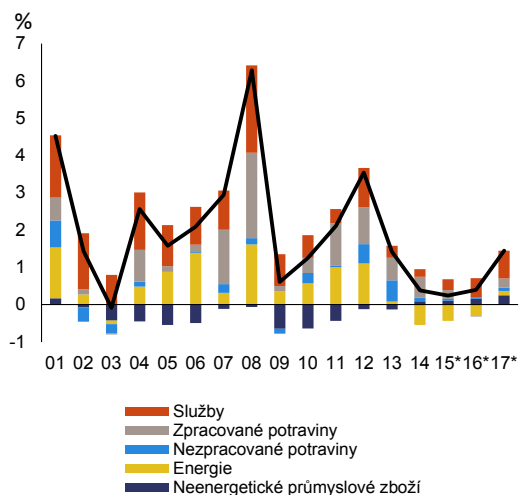
Navzdory očekávané vzestupné dynamice soukromých investic v roce 2016 se předpokládá, že v důsledku předpovídaného poklesu veřejných investic ve výši 48 miliard EUR (1 % HDP) se celkový růst investic bude blížit nule. Předpokládaný pokles veřejných investic je výsledkem především očekávaného zpomalení při čerpání finančních prostředků EU na začátku nového programového období. Naproti tomu růst soukromých investic by měl být v roce 2016 v souvislosti s oživením investic do bydlení i nadále dynamický, protože narůstající disponibilní příjmy zvyšují poptávku. Vzhledem k tomu, že růst soukromých investic zůstává silný a růst veřejných investic se obnovuje, se v roce 2017 očekává reálný růst investic ve výši 3,3 %. O nedávných trendech v investicích a o překážkách

pro investice pojednává rámeček 1.1, zatímco některé odvětvově specifické problémy jsou pojednány v oddílu 2.5.

Inflace

K nízké míře inflace v posledních letech přispěly negativní cenové výkyvy, zvláště ty, které se týkají energie a potravin. Inflace měřená harmonizovaným indexem spotřebitelských cen (HICP) činila v roce 2015 0,3 % a byla mírně nižší než v roce 2014. Očekává se, že k inflačnímu cíli České národní banky (ČNB) ve výši 2 % se začne vracet až v roce 2017 (graf 1.4). Předpokládá se, že hlavní hnací silou vyšší inflace v nadcházejících letech budou vnitřní inflační tlaky vytvářené zejména cenami v odvětví služeb. Rizika pro tento výhled jsou v podstatě vyvážená a souvisí zejména s vývojem cen komodit. Česká národní banka v současném prostředí s nízkou inflací udržuje oficiální úrokové sazby na nízké úrovni. V listopadu 2013 byl zaveden minimální směnný kurz vůči euru a Česká národní banka oznámila, že používání tohoto nástroje neukončí před rokem 2017, ačkoli považuje za pravděpodobné, že závazek bude ukončen v první polovině roku 2017.

Graf 1.4: Harmonizovaný index spotřebitelských cen (HICP) a příspěvky

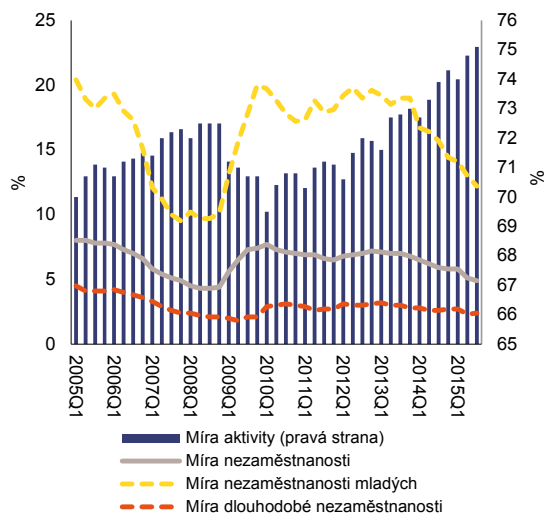


Zdroj: Eurostat a zimní prognóza Evropské komise z roku 2016

Trh práce

Hospodářské oživení v České republice vedlo k silnému růstu zaměstnanosti a poklesu nezaměstnanosti. Tak tomu bylo zejména v roce 2015, kdy nezaměstnanost ve třetím čtvrtletí klesla na 4,9 % a zaměstnanost oproti předešlému roku vzrostla o 1,2 procentního bodu (graf 1.5). Dlouhodobá nezaměstnanost a nezaměstnanost mladých lidí zůstávají ve srovnání s průměrem EU nízké (2,4 % a 12,2 % ve třetím čtvrtletí roku 2015). Očekává se, že růst zaměstnanosti v příštích letech bude omezen stárnutím obyvatelstva. Jak je uvedeno v oddíle 2.3, zvýšená účast skupin, které mají v současnosti nižší zastoupení na trhu práce, jako jsou ženy s malými dětmi, osoby se zdravotními postiženími a příslušníci romské komunity, by přispěla ke zvýšení míry účasti na trhu práce. Míra nezaměstnanosti je již nyní pod dlouhodobým průměrem a neočekává se, že by ještě výrazně klesla. Napjatá situace na trhu práce by podle očekávání měla v příštích letech vést k vyššímu růstu mezd, přičemž se předpokládá roční růst nominální odměny na zaměstnance z 2,4 % v roce 2015 na 3,6 % v letech 2016 a 2017.

Graf 1.5: Vývoj na trhu práce



Zdroj: Eurostat

Finanční sektor

Bankovní sektor, který je ve velké míře v zahraničním vlastnictví, se jeví jako stabilní z hlediska jak kapitálu, tak likvidity. České banky od roku 2008 vytrvale zvyšovaly své kapitálové rezervy, což naznačuje vysokou odolnost vůči úvěrovým ztrátám. Současně podíl úvěrů v selhání zůstal poměrně stabilní navzdory solidnímu růstu ve jmenovateli (úvěry celkem). Zvýšení o 40 bazických bodů v roce 2014 bylo způsobeno jednorázovou reklasifikací. Česká národní banka v nejnovějším kole zátěžových testů bank zjistila, že kapitálový poměr (celkový) bankovního sektoru by v nepříznivém scénáři měl zůstat nad regulačním minimem. Výsledky zátěžových testů rovněž svědčí o vysoké míře odolnosti českého bankovního sektoru vůči likviditním šokům.

Úvěrové toky byly v posledních letech obecně tlumené, objevují se náznaky zrychlení v úvěrové činnosti bank. Třebaže úvěrové toky soukromého sektoru zůstávaly pozitivní, v letech následujících po finanční krizi byly tlumené a v roce 2014 dosáhly pouze 1,8 % HDP. Novější měsíční údaje naznačují urychlení úvěrových toků, přičemž celkové bankovní úvěry se v listopadu 2015 meziročně zvýšily o 8,1 %. Meziroční růst úvěrů na bydlení se ve stejném období zvýšil na 7,6 %. To odráží větší sebedůvěru domácností, kterou vyžaduje vstup na trhu s bydlením, v

důsledku posilování růstu mezd a nízkých úrokových sazeb. Obnovená aktivita na trhu s bydlením je rovněž odrazem nárůstu cen nemovitostí po několika letech poklesu a větších investic do stavby budov.

Veřejné finance

Předpokládá se, že schodek veřejných financí v roce 2016 klesne, ačkoli strukturální saldo by mělo klesnout méně v důsledku kladné a rozšiřující se mezery výstupu. Podle zimní prognózy Komise z roku 2016 se předpokládá, že se nominální schodek v roce 2015 zlepšil na 1,6 % HDP. Údaje na hotovostní bázi svědčí o překročení státního rozpočtu v důsledku lepšího výběru daní, zejména daně z příjmu právnických osob, než se očekávalo. Příjmy z DPH po zavedení třetí (nižší) sazby daně pro vybrané výrobky rostly pomalu. Zvýšení výdajů bylo způsobeno státním spolufinancováním investic, podpořených vyšším čerpáním dostupných finančních prostředků EU. Předpokládá se, že celkový schodek v roce 2016 klesne na 1,1 % HDP, hlavně díky očekávanému prudkému poklesu veřejných investičních výdajů. Zvýšená spotřeba vládních institucí, zejména v oblasti mzdových nákladů, zřejmě povede ke zvýšení běžných výdajů. Silný důraz českých úřadů na boj proti daňovým únikům by v nadcházejících letech mohl přispět k lepšímu výběru daní. V roce 2015 výrazně vzrostl strukturální schodek (přibližně o 0,8 procentního bodu), avšak očekává se, že letos začne klesat. Poměr dluhu k HDP zůstává značně nižší než prahová hodnota 60 % stanovená Smlouvou a předpokládá se, že v příštích dvou letech bude dále klesat.

Trendy ve výdajích na zdravotní péči a důchody představují riziko pro dlouhodobou udržitelnost veřejných financí. Předpokládá se růst výdajů na zdravotní péči z 5,7 % HDP v roce 2013 na 6,7 % HDP v roce 2060 (Zpráva o stárnutí populace 2015). Problémem je i nadále nákladová efektivnost zdravotnictví, i když opatření, která úřady nedávno přijaly, jsou krokem správným směrem. Zdravotnictví funguje dobře, pokud jde o dostupnost péče. Riziko spojené s výdaji na důchody je méně výrazné: předpokládá se růst veřejných výdajů na důchody z 9 % HDP v roce 2013 na 9,7 % HDP v roce 2060. Přiměřenost důchodů se pravděpodobně poněkud zhorší, a to navzdory revizi systému valorizace důchodů tak,

aby plně odpovídal růstu cen, a mimořádnému nárůstu důchodů v letech 2015 a 2016. Výdaje na dlouhodobou péči vykazují podobnou vzestupnou tendenci jako výdaje na důchody, i když z poměrně nízké úrovně (0,7 % HDP v roce 2013).

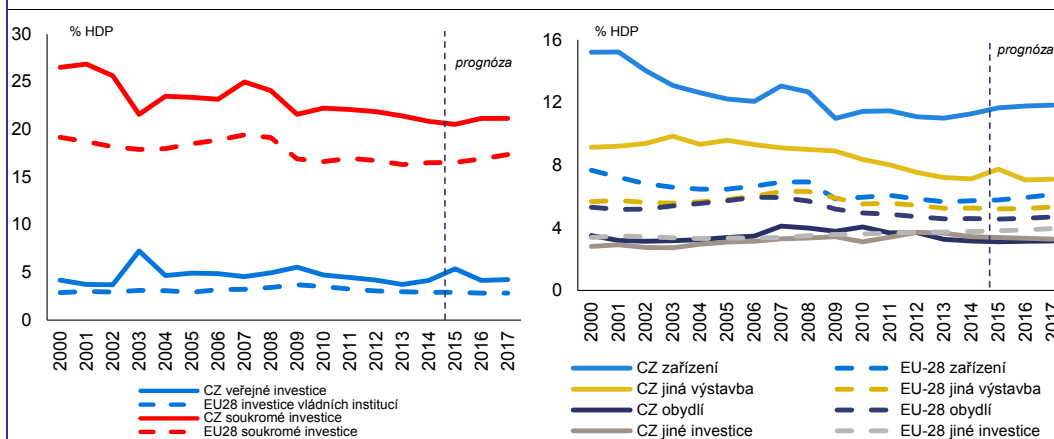
Rámeček 1.1: Problémy s investicemi

Makroekonomické hledisko

Celkové investice měly v prvním desetiletí 21. století v České republice větší podíl na HDP než v EU a v mnoha jiných zemích usilujících o konvergenci (graf 1a). Hnací silou byly hlavně soukromé investice, což odráží silný příliv přímých zahraničních investic. Odliv investic po krizi vedl k poklesu jak veřejných, tak soukromých investic, přičemž v období fiskální konsolidace (2010–2013) se dost výrazně snížily zejména veřejné investice. Investice zůstávají pod průměrem EU, pokud jde o podíl na obyvatele, a stále více se soustřeďují v oblasti hlavního města. Očekává se, že v příštích letech se investice budou vyvíjet v souladu s růstem HDP v návaznosti na prudký vzestup, který v roce 2015 nastal kvůli předpokládané vysoké míře čerpání fondů EU.

Členění investic podle složek zvyrazňuje úlohu zařízení jako nejsilnější hnací síly investic v České republice a odráží významnou váhu průmyslové výroby v celkové produkci. Investice do zařízení prudce klesly v důsledku krize na finančním trhu a v následujících letech stagnovaly (graf 1b). Investice do jiné výstavby než výstavby obydlí trpí dlouhodobým poklesem, ačkoli v nadcházejících letech se předpokládá stabilizace. Prudký vzestup investic do jiné výstavby v roce 2015 odráží významný nárůst investic do dopravní infrastruktury, spolufinancované fondy EU.

Graf 1: Investice a jejich složky jako podíl na HDP České republiky a Evropské unie



(1) Prognóza na roky 2015–2017 vycházející z předpokladu nezměněné politiky

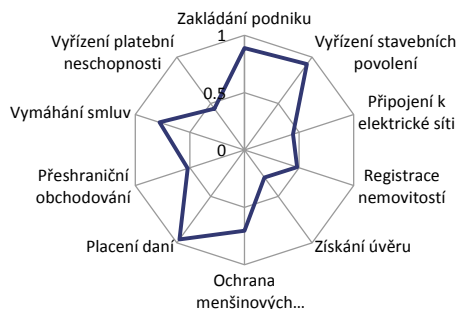
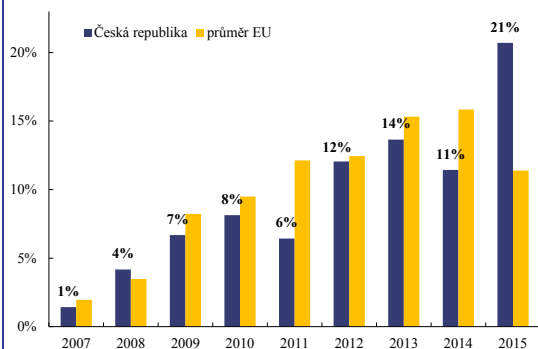
Zdroj: Evropská komise (AMECO a zimní prognóza Komise 2016)

Od počátku předešlého programového období fondů EU míra čerpání, které dosahovala Česká republika, obecně zaostávala za průměrem EU. Zatímco míra čerpání (poměr skutečně vyplacených finančních prostředků k celkovému přidělu) ve většině zemí EU dosáhla vrcholu přibližně v letech 2013–2014, Česká republika směřuje k tomu, aby nejvyšší míry čerpání dosáhla v posledním roce programového období (graf 2). Avšak nestabilní profil čerpání vzbuzuje obavy ohledně potíží při využívání finančních prostředků a efektivity při realizaci projektů spolufinancovaných EU. V roce 2015 Evropská komise vyplatila českým úřadům 5,3 miliardy EUR, což představuje více než 20 % celkových přidělených finančních prostředků EU v programovém období 2007–13.

(Pokračování na další straně)

Rámeček (pokračování)

Graf 2: Míra čerpání fondů EU a snadnost podnikání



(1) Míra čerpání fondů EU se vztahuje na programové období 2007–2013.

(2) U každého ukazatele snadnosti podnikání je Česká republika srovnána s jinými členskými státy (0 = stát s nejlepšími výsledky; 1 = stát s nejhoršími výsledky).

Zdroj: Evropská komise a Světová banka

Posouzení překážek pro investice a pokračujících reforem

Komise nedávno zveřejnila profily jednotlivých zemí, v nichž poukázala na překážky pro investice v každém členském státě ⁽¹⁾. Tento rámeček doplňuje zjištění uvedená v profilu České republiky.

Investicím brání regulační překážky a vysoká administrativní zátěž (oddíl 2.4). Výroční zprávy příslušných vnitrostátních úřadů poukazují na překážky, jako jsou zdlouhavé postupy udělování územních povolení a zpoždění při řešení stížností podaných k Úřadu na ochranu hospodářské soutěže. Na efektivitu podnikatelského prostředí mají vliv překážky jako vysoké náklady související s placením daní, nízká dostupnost veřejných služeb on-line a nedostatečná předvídatelnost právních předpisů. Nicméně v posledních letech bylo dosaženo jistého pokroku v omezování těchto překážek. V odvětví stavebnictví jsou povolovací postupy složité a zdlouhavé a často vedou ke zpožděním.

Postupy pro zadávání veřejných zakázek nejsou v souladu s osvědčenými postupy EU (oddíl 2.4). Často se uplatňují nesoutěžní postupy a zásadní důraz se klade na kritérium nejnižší ceny. Má se za to, že korupce má důsledky pro zadávání veřejných zakázek a obecněji pro kvalitu veřejné správy, ačkoli v této oblasti bylo dosaženo jistého pokroku. Přidělování veřejných finančních prostředků ovlivňují neefektivní prvky a vysoká fluktuace ve veřejné správě.

Investice do výzkumu a vývoje se výrazně zvýšily, avšak výsledky tohoto odvětví zůstávají slabé (oddíl 2.5). Český systém výzkumu v současnosti prochází procesem realizace dlouho odkládaných, avšak zásadních správních reforem. Vazby mezi výzkumnými institucemi a soukromým sektorem jsou i nadále slabé.

K problémům specifickým pro jednotlivá odvětví patří potřeba zlepšit dopravní infrastrukturu a energetickou účinnost (oddíl 2.5). Veřejné investice do dopravy se zvětšily, přetrvávají ale nedostatky. Časté změny v režimech podpory pro obnovitelné zdroje energie v odvětví energetiky mají vliv na stabilitu a důvěryhodnost těchto režimů.

¹ Viz „Member States Investment Challenges“, SWD(2015) 400 final/2:

(http://ec.europa.eu/europe2020/pdf/2016/ags2016_challenges_ms_investment_environments_en.pdf).

Rámeček 1.2: Příspěvek rozpočtu EU ke strukturální změně

Česká republika je významným příjemcem plateb z evropských strukturálních a investičních fondů (ESI fondy) a v období 2014–2020 obdrží přibližně 24 miliard EUR. To odpovídá 2,0 % HDP ročně a 46 % očekávaných vnitrostátních veřejných investic v oblastech podporovaných ESI fondy.

V zájmu úspěšnosti investic byla přijata řada reforem, které jsou předběžnými podmínkami pro využití uvedených fondů, zejména v oblasti sociálního začleňování, vzdělávání a veřejné správy. Reformy v oblastech, jako jsou zavádění širokopásmového přístupu příští generace, nakládání s odpady a vodní hospodářství, stále nebyly realizovány, stejně jako řada dalších akčních plánů, které mají být všechny uskutečněny do konce roku 2016. Pokud předběžné podmínky nebudou splněny do konce roku 2016, Komise by mohla pozastavit průběžnou platbu na priority dotyčného programu.

Programové plánování uvedených fondů se zaměřuje na priority a problémy určené v souvislosti s evropským semestrem. Například 80 % celkového přidělu z Evropského sociálního fondu reaguje na doporučení pro jednotlivé země z posledních let. Příděl z ESI fondů se u České republiky soustřeďuje na řešení řady klíčových otázek, včetně výzkumu a inovací, podnikatelského prostředí, vývoje informačních a komunikačních technologií, přechodu na nízkouhlíkovou ekonomiku, zaměstnanosti, sociálního začleňování, vzdělávání, zlepšení přístupu ke zdravotním a sociálním službám a zlepšení veřejné správy. Česká republika má také prospěch z Iniciativy na podporu zaměstnanosti mladých lidí (YEI), která pomáhá mladým lidem při hledání cesty na trh práce, zapojení do projektů stáží nebo při dalším vzdělávání. Pravidelné monitorování provádění zahrnuje podání zprávy v polovině roku 2017 o příspěvku fondů ke splnění cílů strategie Evropa 2020 a pokroku při v příslušných strukturálních reformách k maximalizaci využití finančních prostředků EU (zejména ve výzkumu a inovacích, transevropské dopravní síti, zdravotnictví, vzdělávání a péči o děti).

Nad rámec ESI fondů by bylo využití financování v rámci nového Evropského fondu pro strategické investice (EFSD), programu Horizont 2020, Nástroje pro propojení Evropy a dalších přímo spravovaných fondů EU. Po prvním kole výzev k předkládání projektů v rámci Nástroje pro propojení Evropy podepsala Česká republika dohody v hodnotě 254 milionů EUR v oblasti dopravních projektů. Další informace o využití ESI fondů v České republice lze najít na internetové adrese <https://cohesiondata.ec.europa.eu/countries/CZ>.

Tabulka 1.1: Hlavní hospodářské, finanční a sociální ukazatele

										prognóza		
	2003-2007	2008	2009	2010	2011	2012	2013	2014	2015	2016	2017	
Reálný HDP (meziroční změna)	5,5	2,7	-4,8	2,3	2,0	-0,9	-0,5	2,0	4,5	2,3	2,7	
Soukromá spotřeba (meziroční změna)	4,9	2,9	-0,7	1,0	0,3	-1,5	0,7	1,5	2,9	2,8	2,7	
Veřejná spotřeba (meziroční změna)	1,2	1,1	3,0	0,4	-3,0	-1,8	2,3	1,8	3,5	3,3	1,9	
Tvorba hrubého fixního kapitálu (meziroční změna)	6,3	2,5	-10,1	1,3	1,1	-3,2	-2,7	2,0	7,9	0,0	3,3	
Vývoz zboží a služeb (meziroční změna)	16,4	4,2	-9,8	14,8	9,3	4,3	0,0	8,9	7,2	6,0	5,8	
Dovoz zboží a služeb (meziroční změna)	14,4	3,2	-11,0	14,9	6,7	2,7	0,1	9,8	8,2	6,1	6,0	
Mezera výstupu	2,7	4,6	-2,0	-1,2	-0,3	-1,7	-2,9	-2,3	0,0	0,4	0,8	
Potenciální růst (meziroční změna)	4,2	3,9	1,6	1,4	1,1	0,5	0,7	1,4	2,1	2,0	2,2	
Podíl na růstu HDP:												
Domácí poptávka (meziroční změna)	3,9	2,3	-2,7	0,9	-0,2	-1,9	0,1	1,6	4,1	2,0	2,5	
Zásoby (meziroční změna)	0,4	-0,4	-2,7	0,8	0,2	-0,2	-0,6	0,6	0,7	0,1	0,0	
Čistý vývoz (meziroční změna)	1,2	0,8	0,5	0,5	1,9	1,3	0,0	-0,2	-0,3	0,3	0,2	
Podíl na potenciálnímu růstu HDP:												
Práce celkem (hodiny) (meziroční změna)	0,3	0,8	-0,4	-0,2	-0,1	-0,3	0,0	0,3	0,5	0,4	0,4	
Akumulace kapitálu (meziroční změna)	0,9	1,1	0,7	0,7	0,6	0,5	0,3	0,4	0,6	0,6	0,6	
Souhrnná produktivita výrobních faktorů (meziroční změna)	3,0	1,9	1,3	0,9	0,6	0,4	0,4	0,6	0,9	1,1	1,2	
Saldo běžného účtu (% HDP), platební bilance	-3,5	-1,9	-2,3	-3,6	-2,1	-1,6	-0,5	0,6	.	.	.	
Obchodní bilance (% HDP), platební bilance	1,4	2,1	3,7	3,0	3,9	5,0	5,8	6,9	.	.	.	
Směnné relace zboží a služeb (meziroční změna)	-0,4	-1,3	2,0	-2,0	-1,5	-0,6	1,2	1,5	0,4	0,5	0,0	
Saldo kapitálového účtu (% HDP)	0,1	0,6	1,3	1,0	0,3	1,3	2,0	0,8	.	.	.	
Čistá investiční pozice vůči zahraničí (% HDP)	-27,9	-38,2	-44,0	-46,1	-45,3	-46,1	-41,6	-35,7	.	.	.	
Čistý obchodovatelný zahraniční dluh (% HDP)1	17,1	10,6	9,0	7,9	8,1	9,7	12,7	16,4	.	.	.	
Hrubý obchodovatelný zahraniční dluh (% HDP)1	28,9	34,5	36,7	39,8	41,4	43,2	49,5	50,0	.	.	.	
Výkonnost vývozu oproti vyspělým zemím (% změna za 5 let)	68,1	70,3	37,8	20,4	17,2	6,9	-1,1	1,49	.	.	.	
Podíl na světovém vývozu, zboží a služby (meziroční změna)	9,8	4,1	1,0	-5,1	0,3	-4,0	-1,2	5,4	.	.	.	
Čistý příliv přímých zahraničních investic (% HDP)	-4,2	-0,9	-1,0	-2,4	-1,2	-3,0	0,2	-3,1	.	.	.	
Míra úspor domácností (čisté úspory jako procento čistého disponibilního důchodu)	6,3	6,3	8,5	7,6	5,9	6,2	5,5	5,7	.	.	.	
Tok soukromých úvěrů (po konsolidaci, % HDP)	5,1	9,1	0,8	2,6	2,0	2,8	4,4	1,8	.	.	.	
Dluh soukromého sektoru, po konsolidaci (% HDP)	50,4	63,7	66,0	68,1	68,6	71,0	74,1	72,7	.	.	.	
z toho dluh domácností, po konsolidaci (% HDP)	16,9	25,8	28,6	29,0	30,0	31,1	31,5	31,3	.	.	.	
z toho dluh nefinančních podniků, po konsolidaci (% HDP)	33,5	37,9	37,4	39,1	38,6	39,9	42,6	41,4	.	.	.	
Podniky, čisté půjčky (+) nebo čisté výpůjčky (-) (% HDP)	-2,4	-3,1	1,0	-0,7	-1,9	-0,9	0,4	-0,7	-1,2	-2,4	-2,4	
Podniky, hrubý provozní přebytek (% HDP)	29,1	30,2	29,1	28,9	29,0	28,5	28,7	30,7	31,0	30,5	30,5	
Domácnosti, čisté půjčky (+) nebo čisté výpůjčky (-) (% HDP)	1,7	1,2	2,7	1,9	1,8	3,7	1,8	2,4	2,9	2,8	2,7	
Deflovaný index cen nemovitostí (meziroční změna)	5,9	7,7	-4,7	-2,2	-1,6	-3,6	-0,7	1,8	.	.	.	
Investice do rezidenčních nemovitostí (% HDP)	3,5	4,0	3,8	4,1	3,7	3,7	3,3	3,2	.	.	.	
Deflátor HDP (meziroční změna)	1,9	2,0	2,6	-1,5	-0,2	1,4	1,4	2,5	0,9	1,0	1,3	
Harmonizovaný index spotřebitelských cen (HICP, meziroční změna)	1,8	6,3	0,6	1,2	2,1	3,5	1,4	0,4	0,3	0,4	1,4	
Nominální odměna na zaměstnance (meziroční změna)	6,3	4,1	-0,6	3,3	2,8	1,7	-0,3	1,5	2,4	3,6	3,6	
Produktivita práce (reálná, na zaměstnance, meziroční změna)	4,6	0,5	-3,1	3,4	2,2	-1,3	-0,8	1,4	.	.	.	
Jednotkové náklady práce (ULC, celé hospodářství, meziroční změna)	1,7	3,5	2,6	0,0	0,6	3,1	0,6	0,1	-0,9	1,4	1,0	
Reálné jednotkové náklady práce (meziroční změna)	-0,2	1,5	0,0	1,4	0,8	1,7	-0,8	-2,3	-1,8	0,4	-0,3	
Reálný efektivní směnný kurz (ULC, meziroční změna)	3,2	11,7	-5,4	2,9	2,9	-2,6	-2,6	-6,3	-3,0	1,6	.	
Reálný efektivní směnný kurs (HICP, meziroční změna)	2,1	14,9	-3,7	1,2	2,0	-2,8	-2,3	-5,2	-0,6	2,1	-0,6	
Daňové zatížení práce u svobodné osoby, která si vydělává průměrnou mzdu (%)	23,3	23,6	22,3	22,5	23,0	22,9	22,8	23,1	.	.	.	
Daňové zatížení práce u svobodné osoby, která si vydělává 50 % průměrné mzdy (%)	18,9*	14,5	13,5	13,9	14,8	14,7	14,5	15,2	.	.	.	
Celkové závazky finančního sektoru, nekonsolidováno (meziroční změna)	10,1	7,1	1,4	4,0	2,9	7,1	7,3	6,6	.	.	.	
Kapitálový poměr Tier 1 (%2)	.	16,3	17,2	19,1	18,4	15,9	14,9	15,4	.	.	.	
Návratnost vlastního kapitálu (%3)	.	15,6	14,4	11,5	8,5	8,6	3,6	7,7	.	.	.	
Celková hrubá výše úvěrů v selhání (% všech dluhových nástrojů a všech úvěrů a jiných pohledávek) (4)	
Míra nezaměstnanosti	7,3	4,4	6,7	7,3	6,7	7,0	7,0	6,1	5,1	4,8	4,7	
Míra dlouhodobé nezaměstnanosti (% aktivní populace)	3,8	2,2	2,0	3,0	2,7	3,0	3,0	2,7	.	.	.	
Míra nezaměstnanosti mladých (% aktivní populace v téže věkové skupině)	17,1	9,9	16,6	18,3	18,1	19,5	18,9	15,9	12,6	.	.	
Míra aktivity (věková skupina 15-64 let)	70,1	69,7	70,1	70,2	70,5	71,6	72,9	73,5	.	.	.	
Lidé ohrožení chudobou nebo sociálním vyloučením (% celkové populace)	17,8	15,3	14,0	14,4	15,3	15,4	14,6	14,8	.	.	.	
Osoby žijící v domácnostech s velmi nízkou intenzitou práce (% celkové populace mladší 60 let)	8,8	7,2	6,0	6,4	6,6	6,8	6,9	7,6	.	.	.	
Saldo veřejných financí (% HDP)	-3,0	-2,1	-5,5	-4,4	-2,7	-4,0	-1,3	-1,9	-1,6	-1,1	-1,0	
Poměr daní k HDP (%)	34,2	33,1	32,1	32,6	33,7	34,2	34,9	34,3	34,2	34,6	34,6	
Strukturální saldo rozpočtu (% HDP)	.	.	.	-4,1	-2,6	-1,5	0,1	-0,7	-1,5	-1,2	-1,3	
Hrubý veřejný dluh (% HDP)	28,1	28,7	34,1	38,2	39,9	44,7	45,2	42,7	40,9	40,7	40,1	

(1) Úhrn nástrojů dluhového portfolia, ostatních investic a rezervních aktiv.

(2,3) Tuzemské bankovní skupiny a samostatné banky.

(4) Tuzemské bankovní skupiny a samostatné banky, dceřiné společnosti pod zahraniční kontrolou (z EU a mimo EU), pobočky pod zahraniční kontrolou (z EU a mimo EU).

(*) BPM5 a/nebo ESA95

Zdroj: Zimní prognóza Evropské komise z roku 2016; ECB

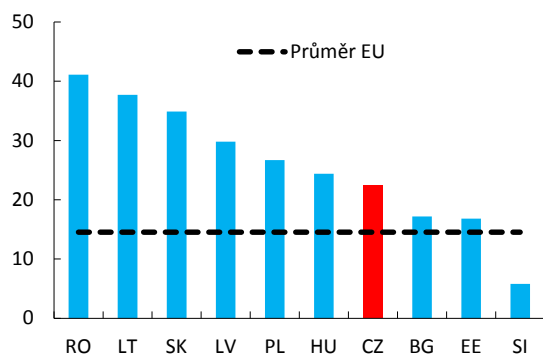
2. STRUKTURÁLNÍ OTÁZKY

Tento oddíl se zabývá analýzou hlavních strukturálních hospodářsko-sociálních otázek v České republice. Zaměřuje se na oblasti politiky, jimiž se zabývalo doporučení pro Českou republiku za rok 2015, a analyzuje otázky týkající se daňových úniků, neefektivních prvků daňového systému, dlouhodobé udržitelnosti veřejných financí, trhu práce a sociálních politik, vzdělávání, konkurenceschopnosti, neefektivních prvků v podnikatelském prostředí a odvětvových investic.

2.1 DAŇOVÝ SYSTÉM A DAŇOVÉ ZATÍŽENÍ

Z dostupných důkazů je patrné, že v České republice dochází k poměrně značnému výskytu daňových úniků. Daňové úniky spojené s DPH lze posuzovat podle výpadku příjmů z DPH⁽¹⁾. Ze srovnání s ostatními zeměmi vyplývá, že výpadek z příjmů z DPH v České republice stále znatelně překračuje průměr EU, který činí 15 %, je tudíž dostatek prostoru k dalšímu zlepšení (graf 2.1.1). Za delší období (2009–2013) nevykazuje výpadek z příjmů z DPH výraznější sestupný ani vzestupný trend. Nicméně ve srovnání s ostatními zeměmi regionu není výpadek nijak zvlášť vysoký.

Graf 2.1.1: Výpadek z příjmů z DPH jako % teoretické daňové povinnosti u DPH (2013)



(1) Podle této metodiky vzniká výpadek z příjmů z DPH nejen kvůli daňovým únikům, ale jsou zachyceny i neuhrazené částky v důsledku úpadku, chyb při podání příznání a dalších jevů, které mají vliv na platby související s DPH.

Zdroj: CPB/Center for Social & Economic Research 2015 (CPB/Centrum pro sociální otázky a ekonomický výzkum 2015)

V roce 2016 české úřady zavádí několik nových opatření proti daňovým únikům. Dvěma hlavními opatřeními jsou kontrolní hlášení DPH a elektronická evidence tržeb. V rámci kontrolního

hlášení DPH se po hospodářských subjektech požaduje nové daňové tvrzení, které uvádí veškeré transakce týkající se DPH. Daňová správa by díky tomu získala přehled o transakcích mezi dodavateli a odběrateli, čímž by se usnadnilo rychlejší odhalování fiktivních faktur. Elektronická evidence tržeb je opatření obecnější povahy, které se týká DPH i přímých daní. Podlé této iniciativy by všichni podnikatelé museli údaje o svém prodeji v reálném čase předávat daňové správě. Elektronickou evidenci tržeb v únoru 2016 schválila Poslanecká sněmovna a předpokládá se, že uplatňovat se začne koncem roku 2016. České orgány předpokládají, že do 18 měsíců od schválení bude elektronická evidence tržeb zavedena pro všechny hospodářské subjekty. Uvedená opatření jsou součástí širší snahy o omezení daňových úniků a jako celek mohou přispět k lepšímu výběru daní.

Vysoké náklady na dodržování daňových předpisů snižují efektivitu podnikatelského prostředí. Podle zprávy OECD o daňové správě za rok 2015 jsou náklady spojené s výběrem daní v České republice poměrně vysoké⁽²⁾. Podle nejčerstvější zprávy o placení daní⁽³⁾ je počet hodin, které vzorová firma střední velikosti potřebuje k přípravě, podání a zaplacení daní (zejména daní z práce) vysoký, přičemž v uplynulých letech nedošlo k výraznějšímu zlepšení. Lhůta k dosažení souladu s daňovými povinnostmi je v České republice více než dvojnásobná oproti průměru EU, ačkoliv je pravděpodobné, že metodika použitá k vytvoření tohoto ukazatele nezachycuje v plném rozsahu opatření, která byla v nedávné době přijata v zájmu zlepšení účinnosti daňového systému. Pokud jde o předvyplněná daňová přiznání, není nabídka služeb

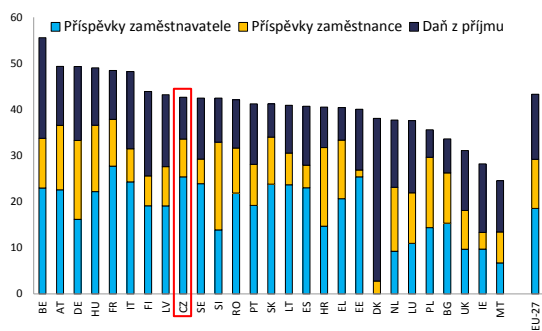
(1) Výpadek z příjmů má dvě složky. Výpadek z hlediska posouzení zachycuje rozdíl mezi potenciální daní a částkou daně, jež má být podle posouzení splatná. Výpadek z hlediska výběru zachycuje rozdíl mezi částkou daně, která má být podle posouzení splatná, a daní skutečně vybranou.

(2) Zpráva o výběru daní za rok 2015 (<http://www.oecd.org/ctp/administration/tax-administration-23077727.htm>).

(3) Světová banka a PwC – Zpráva o placení daní pro rok 2016 (<http://www.doingbusiness.org/reports/thematic-reports/paying-taxes>).

ze strany daňových orgánů příliš pestrá, přestože je české orgány označují za prioritu. Běžně se nevyužívají ani systémy elektronického podání daňového přiznání, ačkoliv u DPH se dosáhlo určitého pokroku a celý proces by měl v roce 2016 probíhat výhradně elektronicky. Snadnost placení daní je však oblast, na jejímž zlepšení je třeba intenzivně pracovat. Na zvýšení účinnosti výběru daní se sice stále klade politický důraz, avšak snaha o zjednodušení daňového systému byla odložena. Některé vlastnosti daňového systému České republiky lze navíc využít pro účely agresivního daňového plánování⁽⁴⁾. Zejména neexistence pravidel proti zneužívání daňového systému může vytvářet atraktivní prostředí pro některé struktury agresivního daňového plánování⁽⁵⁾.

Graf 2.1.2: Skladba daňového zatížení v roce 2014 (svobodně výdělečně činné osoby, 100 % průměrné mzdy)



Zdroj: Evropská komise

Poměrně vysoké zdanění práce v ČR se vyznačuje velmi vysokými sociálními příspěvky zaměstnavatele. Implicitní míra zdanění práce⁽⁶⁾

⁽⁴⁾ Přehled nejběžnějších struktur agresivního daňového plánování a ustanovení nutných pro jejich fungování (či jejich absence) viz Ramboll Management Consulting and Corit Advisory, 2016 – Study on Structures of Aggressive Tax Planning and Indicators („Studie struktury agresivního daňového plánování a ukazatele“), Evropská komise, Studie o daních č. 61. Informace o jednotlivých zemích uvedené ve studii udávají stav z května/června 2015.

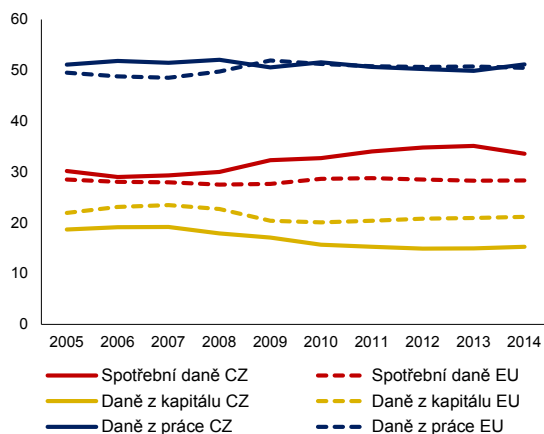
⁽⁵⁾ Například není nijak upraveno propojení daňových odpočtů úroků s daňovým zacházením ve věřitelských členských státech. Nedostatečná je i právní úprava ovládaných zahraničních společností. Stejně tak chybí pravidla pro odstraňování nesouladu mezi daňovou kvalifikací českých a zahraničních společností/partnerství.

⁽⁶⁾ Implicitní daňová sazba je měřítkem skutečného (průměrné) daňového zatížení práce. Vypočítá se jako poměr všech daní a příspěvků na sociální zabezpečení odvedených z příjmu ze zaměstnání a celkové výše náhrad zaměstnancům.

v roce 2014 činila 39,9 %, přičemž průměr EU byl 36,4 %. Vysoké sociální příspěvky zaměstnavatele mají na tomto výsledku značný podíl. Vysoká míra zdanění se u některých příjmových skupin může podílet na nižší míře jejich účasti na trhu práce. Zejména míra zaměstnanosti osob s nízkou kvalifikací je výrazně nižší než u osob, jež se svou kvalifikací řadí do ostatních skupin (viz oddíl 2.3). Daňové zatížení⁽⁷⁾ u pracovníků s nízkými příjmy (pobírajících 50 % průměrné mzdy) v roce 2014 činilo 36,7 %, což bylo o 3 procentní body více oproti průměru EU váženému podle HDP. U osob s dětmi však daňové zatížení výrazně snižují přídavky na děti (u rodiče se dvěma dětmi pobírajícího 50 % průměrné mzdy v roce 2014 dosahovaly 16,9 %). Také u daňového zatížení osob s průměrným příjmem (graf 2.1.2) je patrné, že příspěvky zaměstnavatele jsou oproti průměru EU rovněž vysoké. Ke snížení daňového zatížení práce pravděpodobně přispějí nejnovější opatření, jako jsou nižší daně pro pracující důchodce a navrhované zavedení daňových úlev pro rodiny. Trvalou charakteristikou českého daňového systému zůstává rozdílné daňové zatížení samostatně výdělečně činných osob a zaměstnanců, a to navzdory nedávno zavedenému stropu pro paušální náklady u samostatně výdělečně činných osob.

⁽⁷⁾ Rozdíl mezi celkovými mzdovými náklady, které společnosti vzniknou na jednoho zaměstnance, a jeho čistou mzdou.

Graf 2.1.3: Daně jako % celkových daňových příjmů (2005–2014)



Zdroj: Eurostat

Existuje určitý prostor pro diverzifikaci příjmů pocházejících z daní s méně deformujícím účinkem, ideálně například z daní z nemovitostí. Spotřební daně jsou mírně nad průměrem EU. Příjmy z periodických daní z nemovitostí v roce 2014 odpovídaly 0,2 % HDP a patří k nejnižším v EU, přičemž hodnota nemovitosti používaná pro daňové účely není v současné době navázána na skutečnou tržní hodnotu⁽⁸⁾. Příjmy ze spotřebních daní, které mají relativně prorůstovou povahu, jsou jakožto podíl z celkových daňových příjmů setrvale nad průměrem EU (viz graf 2.1.3). V období 2007–2013 se navíc rozdíl ještě prohloubil, z čehož je patrné, že Česká republika klade na spotřební daně silnější důraz. Příjem ze spotřebních daní by se měl zvýšit také díky nedávno zavedenému vyššímu zdanění hazardních her a loterií (od roku 2016).

⁽⁸⁾ Daňové reformy v členských státech EU v roce 2015 (http://ec.europa.eu/economy_finance/publications/eeip/ip008_en.htm).

2.2 Fiskální rámec a dlouhodobá fiskální udržitelnost

Fiskální rámec

Fiskální rámec České republiky patří mezi nejslabší v EU. Zásadní složky, jako je

Fiskální rámec

Fiskální rámec v České republice je jeden z nejslabších v EU. Hlavní prvky, jako je střednědobé rozpočtové plánování a nominální výdajové stropy, se sice uplatňují, rámec je však slabý. Posouzení založené na indexu fiskálních pravidel ⁽⁹⁾ potvrzuje, že výsledky České republiky patří v rámci EU k nejslabším. Během celého rozpočtového procesu může ve fiskálních plánech docházet k různým změnám, jejichž výsledkem může být procyklická fiskální politika. Kromě ústředních vládních institucí se výdajové stropy prakticky nevyužívají, a zejména obce jsou tak prakticky vyloučeny ze střednědobého směřování rozpočtu. Fiskální dokumentace není úplně spolehlivá a nepodléhá nezávislé kontrole. Například makroekonomické prognózy Ministerstva financí, o něž se rozpočtové plánování opírá, nepodléhají v současné době nezávislému ověření. Česká republika je v současnosti jedním z mála členských států, které dosud nemají specializovaný nezávislý fiskální orgán, který by posuzoval dodržování fiskálních pravidel a mohl by přispět ke zlepšení transparentnosti veřejných financí. Ze zjištěných nedostatků ve fiskálním rámci je patrné, že lze dosáhnout zlepšení v prosazování a monitorování.

Dlouho očekávanou reformu, která odstraňuje hlavní nedostatky současného fiskálního rámce, vláda schválila v únoru 2015, stále se však čeká na ratifikaci v Parlamentu. Tímto balíčkem opatření by se do vnitrostátního právního řádu měla provést směrnice Rady 2011/85/EU o rozpočtových rámcích, zpoždění je ovšem značné (termín k provedení v členských státech byl konec roku 2013). Navrhovaná reforma počítá s upevněním výdajových mezí a přímo je navazuje na střednědobý rozpočtový cíl ve výši -1 % HDP

⁽⁹⁾ Další informace viz databáze fiskálního řízení vytvořená Komisí (http://ec.europa.eu/economy_finance/db_indicators/fiscal_governance/index_en.htm).

ve strukturálním vyjádření. Ukládá vládě, aby přijala rozpočet ⁽¹⁰⁾, který zajistí dlouhodobou udržitelnost veřejných financí, tj. dosažení vyrovnaného rozpočtu podle Paktu o stabilitě a růstu. Návrh rovněž zavádí pravidlo pro zadlužení veřejné správy, jež by se uplatnilo v případě, že veřejný dluh překročí hranici 55 % HDP. Zvláštní ustanovení pro obce by měla zajistit rozumnou míru zadlužení tím, že jej omezují na 60 % průměrného příjmu obce. Balíček počítá i se zřízením nezávislé fiskální rady a s věrohodnějším a transparentnějším vykazováním. Makroekonomické a fiskální prognózy Ministerstva financí by navíc byly ověřovány odborným prognostickým subjektem. Počítá se s tím, že by reforma byla formálně zavedena novým ústavním zákonem i jako změna běžných zákonů. Komplexní posouzení reformy bude tudíž možné až poté, co ji s konečnou platností schválí Parlament.

Dlouhodobá udržitelnost veřejných financí

Dlouhodobá udržitelnost veřejných financí je pro Českou republiku nadále výzvou. Podle ukazatele mezery dlouhodobé udržitelnosti ⁽¹¹⁾, který používá Komise (ukazatel S2), je Česká republika z hlediska dlouhodobé udržitelnosti veřejných financí vystavena středně velkému riziku. Je tomu tak především z důvodu předpokládaného dopadu veřejných výdajů souvisejících se stárnutím obyvatelstva, zejména u zdravotní péče, ale také u důchodů, neboť tyto dvě oblasti jsou ve zprávě o fiskální udržitelnosti ⁽¹²⁾ v dlouhodobém horizontu považovány za problematické (graf 2.2.1). Podle prognózy Komise ze zimy 2016 naopak poměr veřejného dluhu k HDP v roce 2015 činil 40,9 %, což je výrazně pod prahovou hodnotou 60 %, kterou

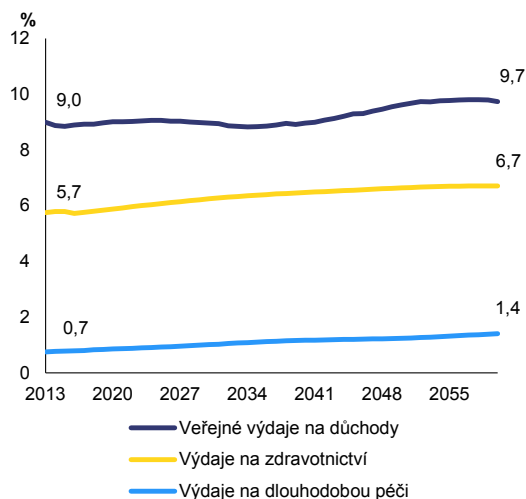
⁽¹⁰⁾ Vztahuje se na rozpočtové dokumenty schválené vládou, tedy státní rozpočet, rozpočet státních fondů a střednědobý výhled. Vyrovnaný rozpočet by kromě toho musely mít i zdravotní pojišťovny a obce.

⁽¹¹⁾ Ukazatel S2 určuje počáteční strukturální přizpůsobení, které je třeba provést, aby se poměr hrubého veřejného dluhu k HDP v časově neohrazeném výhledu stabilizoval. Podle prognózy Komise ze zimy 2016 je celková požadovaná korekce ve výši 3,2 procentního bodu HDP dána především vyšší předpokládaných veřejných výdajů na zdravotní a dlouhodobou péči (1,3 procentního bodu) a na důchody (0,6 procentního bodu).

⁽¹²⁾ Evropská komise, „Zpráva o fiskální udržitelnosti na rok 2015“ (http://ec.europa.eu/malta/news/fiscal-sustainability-report-2015_en).

udává Smlouva, a ještě výrazně níže, než předpokládaný průměr EU ve výši 87,2 %.

Graf 2.2.1: Prognóza veřejných výdajů souvisejících se stárnutím obyvatelstva (% HDP)



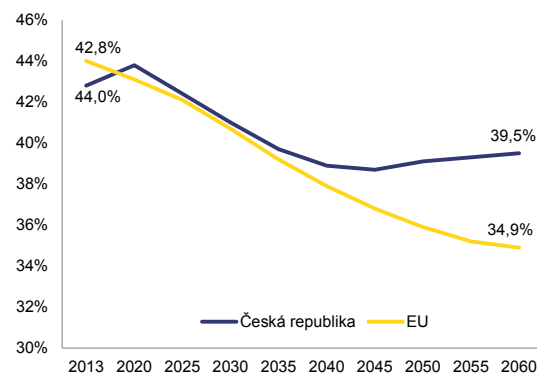
(1) Týká se základního scénáře.

Zdroj: Evropská komise, Zpráva o stárnutí obyvatelstva 2015

Přiměřenost důchodů má podle dlouhodobé prognózy (do roku 2060) poněkud klesnout, a to i navzdory úpravě systému valorizace důchodů tak, aby zcela odpovídal růstu cen a mimořádnému zvýšení důchodů⁽¹³⁾. Velikost souhrnných důchodových dávek na průměrného důchodce – ve srovnání s průměrnou hrubou mzdou – by se podle odhadů měla snížit ze 42,8 % v roce 2013 na 39,5 % v roce 2060. Je to dáno tím, že současná právní úprava systému indexace důchodů vede k nižší míře růstu průměrného důchodu v porovnání s průměrnou hrubou mzdou. Současně se předpokládá, že průměrná velikost nově přiznaných důchodových dávek zůstane v prognózovaném období v porovnání s průměrnou mzdou beze změny (32,2 % v roce 2013 oproti 33,7 % v roce 2060).

⁽¹³⁾ Původní systém počítal s indexací ve výši jedné třetiny zvýšení spotřebitelských cen a jedné třetiny zvýšení reálných mezd. Nový systém indexace počítá s plným promítnutím zvýšení spotřebitelských cen plus jedné třetiny zvýšení reálných mezd. Důchody se v roce 2015 zvýšily o 1,8 %, což bylo více, než udává současný indexační vzorec.

Graf 2.2.2: Prognóza průměrné důchodové dávky v poměru k průměrné mzdě



Zdroj: Zpráva Evropské komise o stárnutí obyvatelstva 2015

Zákonem stanovený věk odchodu do důchodu je v České republice v současnosti poměrně nízký a podle platných zákonů by se měl v časově neohraničeném výhledu pozvolna zvyšovat⁽¹⁴⁾. Zákonný věk odchodu do důchodu u mužů se má do roku 2020 ve většině členských států zvýšit na 65 let, kdežto v České republice pouze na 63 let a 8 měsíců. Očekává se rovněž, že i po roce 2030 zůstane pod (populací váženým) průměrem EU. Návrh zákona o věku odchodu do důchodu a době strávené v důchodu se připravuje a má vstoupit v platnost nejpozději v roce 2018. V současné době se projednávají dvě změny současného systému, žádná z nich by však nevedla ke zvýšení stávajícího relativně nízkého zákonného věku odchodu do důchodu. První z nich se týká stropu 65 let pro zákoný věk odchodu do důchodu. Tento strop by ještě rozšířil mezeru udržitelnosti, neboť by vedl k zvýšení výdajů na důchody. Zadruhé, výbor odborníků pro penzijní reformu navrhl mechanismus pravidelného přezkumu věku odchodu do důchodu, který by se začal uplatňovat nejpozději v roce 2019. Díky pravidelným přezkumům by mělo být zajištěno, že v průměru stráví všichni pracovníci čtvrtinu svého života v důchodu. Mechanismus ovšem není automatický a nemusí zlepšit předvídatelnost důchodového systému.

Další přijatá nebo plánovaná opatření by mohla vytvářet problémy z hlediska předvídatelnosti a udržitelnosti důchodů. V únoru 2016 obdrželi

⁽¹⁴⁾ Stávající právní úprava počítá s neomezeným zvyšováním zákonné věkové hranice pro odchod do důchodu, což implicitně zohledňuje prodloužení průměrné délky života.

penzisté jednorázový příspěvek 1 200 Kč, přičemž odhadovaný dopad tohoto opatření na rozpočet bude 3,5 mld. Kč (0,1 % HDP). Kromě toho vláda v únoru 2016 schválila návrh, podle něhož by do budoucna měla ze zákona více flexibility při úpravách indexačního mechanismu. To by vládě umožnilo provádět změny důchodového systému, aniž by bylo nutné schvalovat nový zákon. Vznikl by tak rozpor s předchozími legislativními změnami, které měly omezit jednorázová zvýšení, jež by mohla souviset s politickým cyklem.

Nedávná reforma soukromého důchodového pilíře se snaží spoření zatraktivnit a navýšit objem prostředků ukládaných do soukromého důchodového spoření. Mezi hlavní prvky reformy patří rozšíření daňových úlev pro zaměstnance i zaměstnavatele, osvobození od daně z příjmu u důchodových dávek vyplácených více než 10 let a odstranění věkové hranice, díky čemuž rodiče budou moci spořit dětem. Změny jsou navrženy tak, aby pomohly zvýšit přiměřenost důchodů. Jejich potenciál však může být omezený, protože se zaměřují především na střadatele s vysokými příjmy, a jejich účinnost může být menší i kvůli nízké úrovni průměrných měsíčních úložek.

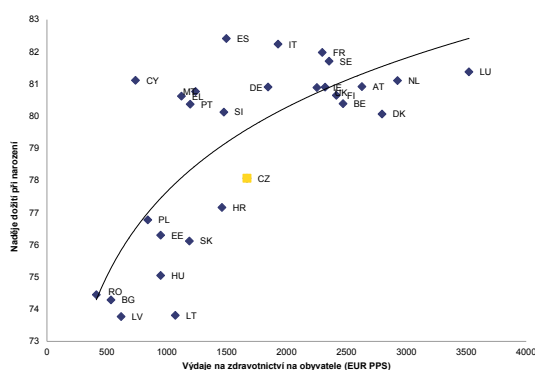
České zdravotnictví funguje dobře, pokud jde o dostupnost péče. Obecné ukazatele zdravotního stavu obyvatelstva se zlepšují. V období 2005 až 2013 se střední délka života prožitá ve zdraví prodloužila o více než 4 roky a naděje dožití o více než 2 roky u žen i mužů. Přesto bude zdravotní stav pravděpodobně značně ovlivňován faktory souvisejícími s životním stylem⁽¹⁵⁾. V porovnání s ostatními členskými státy si Česká republika vede velmi dobře v přístupu ke zdravotní péči, zejména co se týče poměrně nízkého výskytu neuspokojených léčebných potřeb z důvodu obtížné přístupnosti (tj. náklady, vzdálenost a dojezdový čas).

Předpokládaný dlouhodobý růst výdajů na zdravotní péči je důvodem ke znepokojení. Přestože veřejné výdaje na zdravotní péči jsou poměrně nízké (5,7 % HDP v roce 2013 ve srovnání s průměrem EU 6,9 %),

⁽¹⁵⁾ Spotřeba čistého alkoholu byla v České republice 11,5 litru na osobu starší 15 let (OECD Health Statistics 2013). Obezita dospělých se týkala 21 % obyvatelstva (OECD Health Statistics 2010). Podíl každodenních kuřáků mezi obyvateli staršími 15 let byl 22,2 % (OECD Health Statistics 2013).

v dlouhodobém horizontu by měly vzrůst o 1 procentní bod (graf 2.2.1). Zdá se také, že existuje prostor ke zlepšení výsledků v oblasti zdravotnictví pomocí lepší nákladové efektivity výdajů na zdravotní péči (graf 2.2.3).

Graf 2.2.3: **Potenciál ke zlepšení naděje dožití při stávající vyšší výdajů na zdravotní péči**



(1) Na údaje z roku 2012 byla použita metodika vypracovaná v rámci Macelliho zprávy.

(2) Vztah mezi nadějí dožití a výdaji na zdravotní péči znázorněný v grafu nelze považovat za kauzální vztah, nýbrž za statistickou korelaci. Výsledky v oblasti zdravotní péče závisí i na jiných faktorech než výdajích na zdravotní péči.

Zdroj: Heijink R. et al. (2015). Comparative efficiency of health systems corrected for selected lifestyle factors (Srovnání účinnosti systémů zdravotní péče očištěné o vybrané faktory životního stylu (tzv. Macelliho zpráva).

Česká republika se bude muset potýkat s tím, jak zlepšit správu a nákladovou efektivnost zdravotnictví. Ukazatele naznačují nedostatky v účinnosti jak u lůžkové⁽¹⁶⁾, tak ambulantní péče. Přestože byl v posledních letech zaznamenán určitý pokrok, podle ukazatelů využití nemocniční péče tihne systém více k využívání lůžkové péče⁽¹⁷⁾, která je obecně nákladnější než péče založená na ambulantních službách. I když jsou k dispozici potřebné údaje, nezdá se, že by se účinně využívaly při plánování kapacit lůžkové péče a k hospodárnému využívání akutních nemocničních lůžek. V oblasti financování nemocnic je prostor k modernizaci

⁽¹⁶⁾ J. Votápková, P. Žilová (2015), „Health care efficiency in the Czech Republic – Evidence for inpatient care“ (<http://ies.fsv.cuni.cz/sci/publication/show/id/5260/lang/cs>)

⁽¹⁷⁾ Počet akutních nemocničních lůžek na 100 000 obyvatel byl v roce 2013 v České republice (436,9) značně vyšší než průměr EU (355,2). Průměrná délka pobytu ve všech typech nemocnic byla v roce 2013 v České republice 9,4 dny oproti 8,1 dny v EU. U nemocnic poskytujících akutní péči se délka pobytu v posledních letech snížila na 6,6 a v roce 2013 byla pouze mírně nad průměrem EU (6,3).

stávajícího systému proplácení nákladů⁽¹⁸⁾ na lékařskou péči v nemocnicích, aby se zvýšila účinnost celého odvětví nemocniční péče, které v současné době trpí řadou nedostatků⁽¹⁹⁾. S cílem dosáhnout účinnějšího přidělování zdrojů byl v lednu 2015 oficiálně zahájen projekt založený na využití skupin pro diagnostiku. Jeho výsledky se však do financování promítnou nejdříve v roce 2018. Velmi vysoký počet návštěv na obyvatele v případě ambulantní péče (11,1 ročně oproti průměru EU, který za rok 2013 činil 6,9) naznačuje, že praktičtí lékaři plní svou úlohu lékařů prvního styku spíše v omezené míře. Nepodařilo se náležitě prozkoumat možnosti, jak zlepšit koordinaci ambulantní péče, zvýraznit úlohu praktických lékařů a omezit zbytečnou spotřebu. Poplatky za ambulantní péči byly navíc v roce 2015 zrušeny, což se projevilo nárůstem čerpání služeb.

Na základě priorit programového prohlášení vlády a národní strategie pro zdraví 2020 se v různých fázích provádění nachází řada opatření zaměřených na zlepšení nákladové efektivity a řízení zdravotnictví. V roce 2015 bylo zavedeno centralizované zadávání veřejných zakázek na vybraná léčiva a začala pracovat i Komise pro posuzování umístění zdravotnických prostředků. V roce 2016 vstoupilo v platnost povinné a úplné zveřejňování smluv mezi zdravotními pojišťovnami a poskytovateli, čímž by se měla zlepšit průhlednost zdravotnictví v České republice a podpořit hospodářská soutěž mezi poskytovateli zdravotní péče. Kromě toho se vybrané veřejné nemocnice změní na neziskové subjekty, aby se zlepšilo řízení hlavních nemocnic v zemi. Existují také plány na nahrazení neprůhledného procesu určování úhrad zdravotnických prostředků novým systémem. Vláda rovněž plánuje změnit systém, jakým pojišťovny určují sazby pojistného – místo pohlaví a věku by se vycházelo z nemocnosti.

⁽¹⁸⁾ Systém založený na využití skupin pro diagnostiku (DRG), tedy systém klasifikující péči o pacienty tak, že ke společným vlastnostem, jako je diagnóza, léčba a věk, přiřadí očekávanou spotřebu nemocničních zdrojů a délku pobytu. Má stanovit rámec pro specifikaci mixu případů a pro snížení nákladů nemocnic a úhrad. (<http://www.ncbi.nlm.nih.gov/mesh?term=DRGs>).

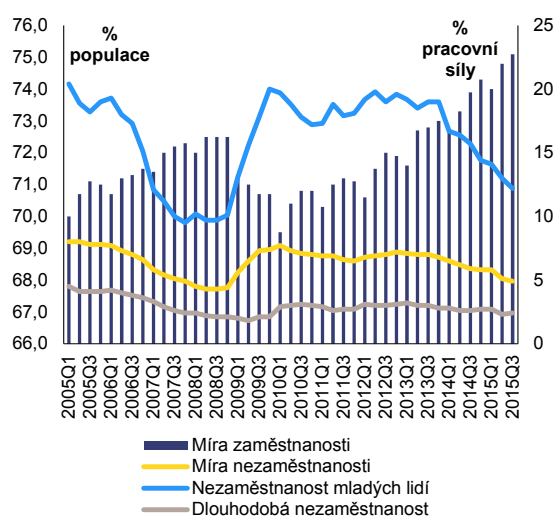
⁽¹⁹⁾ Viz Votápková, Žilová. Mezi hlavní problémy systému patří: sazby jednotlivých náhrad; příliš malý vzorek referenčních nemocnic na to, aby bylo možné stanovit optimální náklady v daných případech; přílišná nesourodost v rámci skupin pro diagnostiku a upcoding.

2.3 TRH PRÁCE A VZDĚLÁVÁNÍ

Trh práce

Při silném hospodářském růstu se situace na trhu práce v České republice nadále zlepšuje. Ve třetím čtvrtletí 2015 míra nezaměstnanosti (ve věkové skupině 15–64 let) dále klesla na 4,9 % (graf 2.3.1) a v současnosti je mezi nejnižšími v EU. Míra nezaměstnanosti mladých lidí ve třetím čtvrtletí 2015 rovněž dále klesla na 12,2 %, přitom ještě v posledním čtvrtletí 2012 dosahovala téměř 20 %. Míra dlouhodobé nezaměstnanosti se také snížila, ve třetím čtvrtletí 2015 dosahovala 2,4 %. Míra nezaměstnanosti osob s nízkou kvalifikací zůstala ve třetím čtvrtletí 2015 beze změny na 21,9 %. Za posledních pět let se míra zaměstnanosti neustále zvyšovala, především díky větší míře zaměstnanosti žen. Celková míra zaměstnanosti (ve věkové skupině 20–64 let) se ve třetím čtvrtletí roku 2015 pohybovala na úrovni 75,1 %, tj. výrazně výše než průměr EU, který činil 70,6 %.

Graf 2.3.1: Ukazatele trhu práce



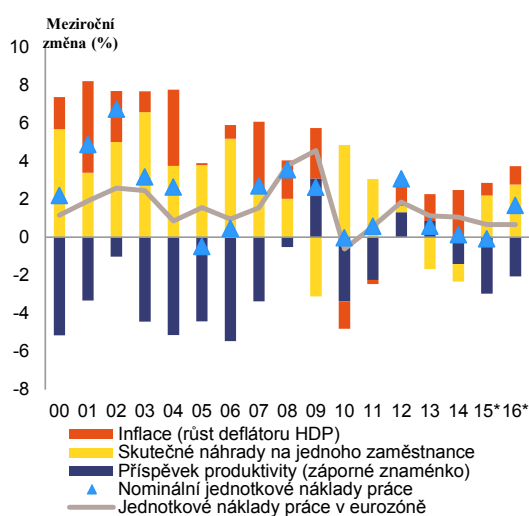
Zdroj: Eurostat

Mzdy a náklady práce se zvýšily jen mírně, a podpořily tak konkurenceschopnost. V roce 2014 se nominální mzda zvýšila pouze mírně a její výše zůstala pod úrovní, na kterou se dalo usuzovat podle základních ekonomických veličin, jako je vývoj cen, nezaměstnanosti a produktivity⁽²⁰⁾. Jak je patrné z grafu 2.3.2, bylo zvýšení navíc

⁽²⁰⁾ Arpaia a Kiss, Analytical Web Note 2/2015 „Benchmarks for the assessment of wage developments“ (Referenční kritéria pro posouzení vývoje mezd), Evropská komise, jaro 2015.

do značné míry kompenzováno zřetelným růstem produktivity, takže jednotkové náklady práce zůstaly relativně stabilní, což napomohlo konkurenceschopnosti (viz oddíl 2.4). Prognóza Komise ze zimy 2016 nicméně očekává, že v roce 2016 se růst jednotkových nákladů práce o něco zrychlí.

Graf 2.3.2: Vývoj nákladů práce a jejich skladba



Zdroj: AMECO

K podpoře stabilního růstu a k tomu, aby se země vyrovnala s demografickými problémy souvisejícími se stárnutím obyvatelstva je, třeba, aby se míra zaměstnanosti dále zvyšovala zejména u nedostatečně zastoupených skupin. Předpokládá se, že v letech 2015 až 2020 se počet obyvatel v produktivním věku (15–64 let) sníží z 7,11 milionu na 6,82 milionu a index závislosti starých osob vzroste z 26,6 % na 31,3 %. Očekává se, že tento vývoj s sebou přinese další zvýšení nákladů na zdravotní a dlouhodobou péči související se stárnutím obyvatelstva. Zvýšení míry ekonomické aktivity nedostatečně zastoupených skupin, jako jsou osoby s nízkou kvalifikací, Romové, mladí pracovníci a matky s malými dětmi, by přispělo k finanční udržitelnosti systému sociálního zabezpečení, stejně jako ke zlepšení vyhlídek uvedených osob na vyšší příjem a zlepšení dovedností.

Ohrožené skupiny

Pracovníci s nízkou kvalifikací mají na celkovém počtu pracovních sil sice malý

podíl, spolu s Romy ovšem patří mezi nejzranitelnější skupiny. Česká republika se obecně vyznačuje kvalifikovanou pracovní silou⁽²¹⁾. Málo kvalifikovaní pracovníci tvořili v roce 2014 jen 7,1 % obyvatelstva v produktivním věku (20–64 let), což je jeden z nejnižších podílů v EU, kde průměr je 23,4 %. Jejich míra zaměstnanosti je však setrvale nízká. Ve třetím čtvrtletí 2015 bylo zaměstnáno pouze 40,6 % pracovníků s nízkou kvalifikací, středně kvalifikovaných naopak 76,3 % a vysoce kvalifikovaných 82,6 %⁽²²⁾. Tento údaj je i hluboko pod průměrem EU, kde míra zaměstnanosti málo kvalifikovaných osob ve třetím čtvrtletí 2015 dosahovala 53,4 %. Ve třetím čtvrtletí 2015 byla navíc míra nezaměstnanosti osob s nízkou kvalifikací vysoká, a to 21,9 % (graf 2.3.3), přičemž tito pracovníci představují čtvrtinu dlouhodobě nezaměstnaných. O poznání vyšší je míra nezaměstnanosti u mladých pracovníků s nízkou kvalifikací – ve třetím čtvrtletí 2015 činila 34,7 %. Míra zaměstnanosti Romů, kteří mají často malou kvalifikaci, je rovněž o poznání nižší (38 %) než celková míra zaměstnanosti⁽²³⁾ a naopak míra nezaměstnanosti a dlouhodobé nezaměstnanosti je u nich relativně vysoká (27 %, resp. 12 %).

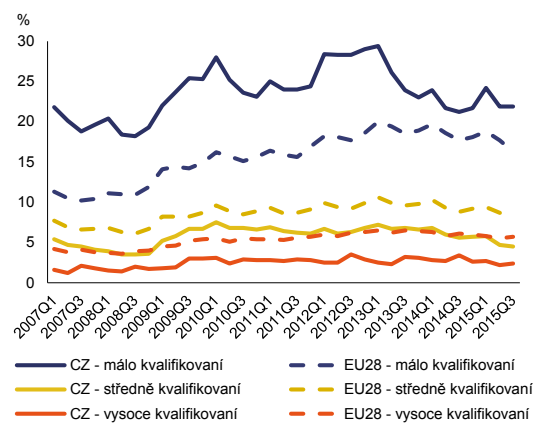
Starosti stále působí nezaměstnanost mladých lidí, dlouhodobá nezaměstnanost a nezaměstnanost osob se zdravotním postižením. Nezaměstnanost mladých lidí (15–24 let) sice v posledních dvou letech rychle klesla a ve třetím čtvrtletí 2015 dosáhla 12,2 % (průměr EU činil 20,1 %), existují nicméně značné rozdíly podle dosaženého vzdělání. Dlouhodobá nezaměstnanost se vyvíjí dobře a její míra ve třetím čtvrtletí 2015 činila pouze 2,4 %. Její podíl na celkové nezaměstnanosti ovšem roste a ve třetím čtvrtletí 2015 činil 48,5 %. Nejčerstvější údaje (za rok 2013) vycházející z nahlášených informací od dotčených osob ukazují výrazný rozdíl (15,8

procentního bodu) mezi lidmi se zdravotním postižením a bez něj⁽²⁴⁾.

Je možné, že osoby s nízkými příjmy od zaměstnání odrazuje platný systém zdanění práce. Jak je uvedeno v oddíle 2.1, je daňové zatížení vysoké kvůli obecně vysokým sociálním příspěvkům zaměstnavatele. Zejména daňové zatížení osob s nízkými příjmy se pohybuje nad průměrem EU.

Pro zvýšení účasti ohrožených skupin osob na trhu práce budou mít největší význam iniciativy veřejných služeb zaměstnanosti v kombinaci s vhodnými a dobře navrženými aktivními politikami na trhu práce. Jedná se především o individualizované služby pro Romy a mladé lidi bez práce, přičemž nejvíce je třeba se věnovat mladým lidem, kteří nejsou evidováni úřadem práce a neúčastní se ani vzdělávání ani odborné přípravy, neboť jim hrozí vyloučení ze systému záruk pro mladé lidi. Účinnost aktivních politik na trhu práce by mohl zlepšit ucelený systém měření výkonnosti veřejných služeb zaměstnanosti.

Graf 2.3.3: **Nezaměstnanost a dosažené vzdělání**



Zdroj: Eurostat

Účast žen na trhu práce

Navzdory obecně vysoké zaměstnanosti žen je jejich míra zaměstnanosti nízká, a to na obou koncích věkového spektra. Míra zaměstnanosti starších žen (60–64 let) dosahovala v roce 2014 pouze 19,8 %, zatímco u mužů 45,7 %. Tento

⁽²¹⁾ Nesoulad mezi nabízenými a požadovanými dovednostmi v České republice (IDEA CERGE-EI) (http://idea.cerge-ei.cz/files/IDEA_Study_10_Skills_Mismatches/IDEA_Study_10_Skills_Mismatches.html).

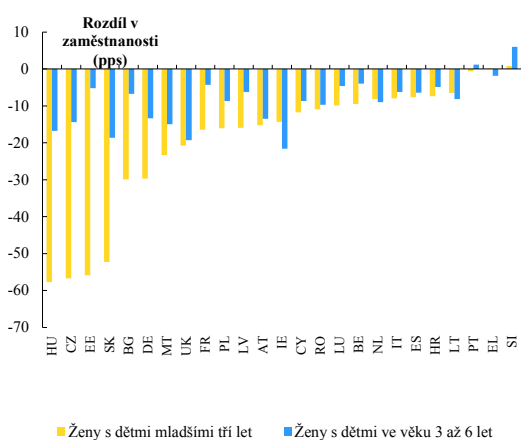
⁽²²⁾ Úroveň ISCED 0-2, resp. ISCED 3-4 a ISCED 5-8.

⁽²³⁾ Údaje z publikace Roma Inclusion Index 2015 (http://www.romadecade.org/cms/upload/file/9810_file1_roma-inclusion-index-2015-s.pdf).

⁽²⁴⁾ EU-SILC 2013; k dispozici jsou pouze údaje EU-SILC. Šetření pracovních sil neuvádí údaje o lidech se zdravotním postižením. Tato dvě šetření však nelze porovnávat.

rozdíl odráží dosavadní odlišnosti mezi běžným věkem odchodu do důchodu u mužů a žen, které by se však do budoucna měly smazávat, neboť u žen se běžný věk odchodu do důchodu postupně zvyšuje, aby byl stejný jako u mužů⁽²⁵⁾. Na opačném konci věkového spektra se projevují značné rozdíly v zaměstnanosti podle pohlaví především u mladých žen, v čemž se odráží velmi rozšířené využívání dlouhé rodičovské dovolené i značné překážky, které od zaměstnání odrazují ženy s malými dětmi (viz níže). Nejvýrazněji se rozdíl v zaměstnanosti žen s dětmi a bez nich projevuje u žen, jejichž nejmenší dítě je mladší tři let (více než 56 procentních bodů), zatímco u žen se staršími dětmi se rozdíl výrazně smršťuje (méně než 15 procentních bodů), (graf 2.3.4). Z toho je zřejmé, že ženy mají poměrně dobrou příležitost vrátit se do práce, jakmile jejich nejmladší dítě dosáhne tří let, tj. věku, v němž může většina dětí nastoupit do veřejných mateřských školek.

Graf 2.3.4: Vliv mateřství na zaměstnanost (2013)



1) Rozdíl v míře zaměstnanosti žen (20–49 let) s dětmi a bez nich vyjádřený v procentních bodech.

Zdroj: Eurostat (mikroúdaje z šetření pracovních sil)

Nízkou účast matek s malými dětmi na trhu práce lze do značné míry přičítat přetrvávajícímu nedostatku kvalitních zařízení péče o děti (hlavně pro děti do tří let) a malému využívání pružných pracovních úvazků. Neformální důkazy sice poukazují na kulturní faktory ponoukající matky, aby s malými dětmi zůstávaly doma, skutečností však je, že nabídka cenově dostupné péče pro děti mladší tří let je

⁽²⁵⁾ Důchodový věk mužů a žen se zcela vyrovná v roce 2041 (publikace OECD „Pensions at a Glance 2013“).

velice malá a pro ženy je překážkou v účasti na trhu práce⁽²⁶⁾. Pouhá 2 % dětí do tří let byla v roce 2014 ve formálních zařízeních péče pro děti, barcelonský cíl pro tuto věkovou skupinu je přitom 33 % a průměr EU 27 % (graf 2.3.5). Docházka do mateřských školek (v zásadě pro děti od tří let) je vyšší, liší se však podle regionů. Rodiče si mohou vzít rodičovskou dovolenou s trváním až do tří let věku dítěte a mají nárok na stanovený rodičovský příspěvek, který mohou pobírat, dokud dítě nedovrší čtvrtý rok. Příspěvek lze do jisté míry kombinovat s příjmem ze zaměstnání. Vyplácení rodičovského příspěvku je podmíněno tím, aby rodiče nevyužívali státem financované zařízení předškolního vzdělávání a péče v rozsahu vyšším než 45 hodin za měsíc. Tato skutečnost matky s malými dětmi jednoznačně odrazuje od toho, aby zůstaly v zaměstnání, navíc v prostředí, v němž se neteší oblibě pružné pracovní úvazky. Využívání práce na částečný úvazek je nízké – pouze 9,4 % všech zaměstnaných Čechů v roce 2014 pracovalo na částečný úvazek (pro srovnání průměr EU je 31,7 %). Právní úprava trhu práce sice počítá s flexibilitou v pracovněprávních vztazích, využití pružné pracovní doby je přesto jedno z nejnižších v EU. Pouze 16 % českých zaměstnanců se domnívá, že by si z pracovní doby mohlo vzít jednu nebo dvě hodiny volna k zvládnutí osobních nebo rodinných záležitostí⁽²⁷⁾. Z dlouhodobého hlediska jsou ženy kvůli přestávkám v zaměstnání při narození dítěte finančně penalizovány (v roce 2013 byl rozdíl v odměňování žen a mužů v ČR jeden z nejvyšších v EU, konkrétně 22,1 %) a tyto přestávky přispívají k větším rozdílům mezi muži a ženami.

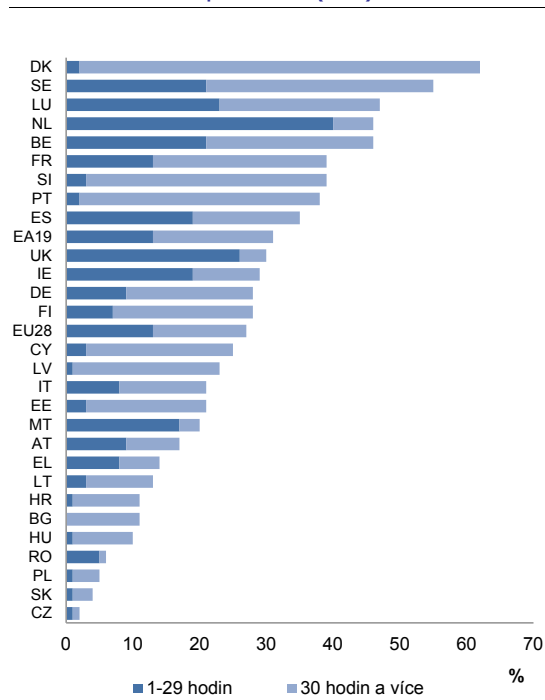
Byly podniknuty určité kroky k odstranění neustálého nedostatku kvalitních zařízení péče o děti. Ministerstvo práce a sociálních věcí na začátek roku 2016 připravilo pilotní projekt na podporu „dětských skupin“ (tj. skupin až čtyř dětí ve věku šest měsíců až čtyři roky), které budou zřizovány obcemi nebo nevládními organizacemi ve třech regionech s nejvyšší poptávkou (Praha, Středočeský kraj a Jihomoravský kraj). Projekt má rozpočet 50 milionů Kč a je spolufinancován z

⁽²⁶⁾ Publikace OECD z roku 2012 „Close the gender gap: act now“. Zpráva dokládá, že zaměstnanost žen lze zvýšit investicemi do zařízení péče o děti.

⁽²⁷⁾ Index rovnosti žen a mužů 2015 (<http://eige.europa.eu/rdc/eige-publications/gender-equality-index-2015-measuring-gender-equality-european-union-2005-2012-report>).

Evropského sociálního fondu. Další chystaná výzva k předkládání projektů týkajících se dětských skupin má být spolufinancována z Evropského sociálního fondu. Pro Prahu bude k dispozici 118 milionů Kč, pro ostatní regiony pak celkem 882 milionů korun. V říjnu 2015 byla prostřednictvím Fondu rozvoje kapacit mateřských a základních škol zřízeného Ministerstvem školství, mládeže a tělovýchovy, oznámena další řada výzev k předkládání projektů na zvýšení a modernizaci výukových kapacit základních a mateřských škol v roce 2016. K dispozici je opět spolufinancování z integrovaného regionálního operačního programu Evropského fondu pro regionální rozvoj. Předchozí výzvy měly hodnotu 400 milionů Kč a předpokládá se, že na daný účel bude do roku 2021 vynaloženo 1,5 mld. korun.

Graf 2.3.5: Zápisy dětí mladších tří let do formálních zařízení péče o děti (2014)



1) V případě Irska jsou údaje za rok 2011; v případě Portugalska se hodnota proměnné „dětí do tří let věku“ (1–29 hodin) vztahuje k roku 2011.

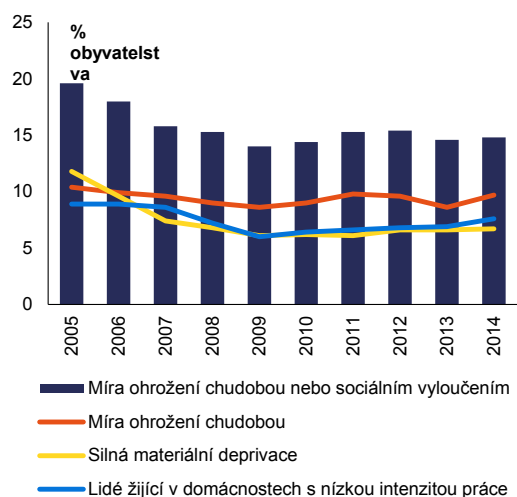
Zdroj: EU SILC Female Labour Force Participation fiche (informační přehled o účasti žen na trhu práce).

Sociální ochrana

Míra chudoby a sociálního vyloučení v České republice patří mezi nejnižší v EU. K omezování chudoby výraznou měrou přispívají sociální dávky (kromě důchodů). I důchodovému systému se

poměrně daří bránit výskytu chudoby ve stáří: Chudobou a sociálním vyloučením je ohroženo 10,7 % Čechů starších 65 let, kdežto průměr v EU je 19,9 %. V roce 2014 zaznamenala Česká republika nejnižší míru ohrožení chudobou a sociálním vyloučením za celou EU (14,8 % oproti 24,4 % v EU). Počet osob ohrožených chudobou či sociálním vyloučením se od roku 2008 snížil o 34 000, v roce 2014 se jednalo o 1 532 000 osob (graf 2.3.6). Aktualizovaný cíl na snížení počtu obyvatel ohrožených chudobou nebo sociálním vyloučením je nyní ambicióznější, cílem je, aby počet ohrožených do roku 2020 klesl o 100 000 osob.

Graf 2.3.6: Míra ohrožení chudobou (AROEPE) a její skladba



Zdroj: Eurostat

Vzdělávání a dovednosti

Výsledky vzdělávání a zaměstnatelnosti absolventů škol a institucí vyššího vzdělávání jsou obecně dobré⁽²⁸⁾, byť výsledky jsou silně závislé na socioekonomickém prostředí, z něhož student pochází. Je to patrné z výsledků Programu OECD pro mezinárodní hodnocení žáků (PISA) za rok 2012⁽²⁹⁾. Důvodem ke starostem jsou

⁽²⁸⁾ Poměrně pozitivní výsledky vzdělávání a zaměstnatelnosti absolventů lze z části vysvětlit vysokým počtem studentů v odborném vzdělávání a přípravě, kteří tvoří 74 % všech studentů vyššího sekundárního vzdělávání. Model vzdělávání odpovídá struktuře hospodářství ČR, které se vyznačuje velkým podílem zaměstnání v průmyslové výrobě (28 %).

⁽²⁹⁾ OECD, výsledky PISA 2012: „What Students Know and Can do“, Student Performance in Mathematics, Reading and Science (Volume I), („Co studenti znají a dovedou“,

především slabé výsledky vzdělávání a špatná zaměstnatelnost znevýhodněných skupin obyvatel, nejen z hlediska vyhlídek na zaměstnání a sociální začlenění této skupiny, ale i v souvislosti s předpokládaným nárůstem míry závislosti starých osob v České republice.

Odhadem 40 % romských dětí se vzdělává *de facto* v segregovaných školách a počet romských dětí, které jsou umisťovány do tzv. praktických škol s nižšími nároky na výuku, je ve srovnání se zbytkem populace šestinasobný⁽³⁰⁾. Výsledky hodnocení PISA potvrzují, že nedostatečná docházka do zařízení předškolního vzdělávání a péče má u dětí vliv na budoucí výsledky vzdělávání. Agentura Evropské unie pro základní práva odhadla docházku dětí z marginalizovaných společenství na 26 %⁽³¹⁾. Po rozsáhlých konzultacích se zúčastněnými stranami byly v roce 2015 schváleny strategické dokumenty a nové právní předpisy, které by se měly postupně začít uplatňovat od září 2016 a jejichž smyslem je zmenšit nerovnost pomocí individuální podpory žákům se zvláštními vzdělávacími potřebami přímo v rámci běžného vzdělávání. Plánované změny v oblasti předškolní péče a vzdělávání (viz výše) by spolu s cílenými snahami typu přímé práce s rodinami mohly přinést větší zapojení společensky znevýhodněných dětí a přispět k tomu, aby vzdělávání přinášelo lepší výsledky. V Parlamentu se v současné době projednává novela školského zákona (schválená vládou v září 2015), která počítá se zavedením povinného roku předškolního vzdělávání před zahájením povinné školní docházky a předškolním dětem zajišťuje nárok na místo v mateřské škole. Aby tato nová opatření přinesla kýžené výsledky, bude třeba dostatek finančních prostředků, náležitá komunikace, vhodné a dobře načasované vzdělávání učitelů a optimální využití stávajících

odborných znalostí, a to tím spíše, že nová legislativa z roku 2015 nebude procházet pilotní fází.

Míra předčasných odchodů ze vzdělávání stále patří mezi nejnižší v EU (v roce 2014 činila 5,5 %), od roku 2010 se však zvýšila (z 4,9 %) a značně se také liší v jednotlivých regionech. Zvláště znepokojivý je odhad, podle něhož 72 % romských dětí opouští vzdělávací systém předčasně, což pochopitelně výrazně dopadá na jejich budoucí výsledky na trhu práce. U dětí se zdravotním postižením rovněž existuje větší pravděpodobnost, že své vzdělávání ukončí předčasně. Rozdíl v míře předčasných odchodů ze vzdělávání u dětí se zdravotním postižením a bez něj je 11,6 procentních bodů (EU-SILC 2013).

Setrvalý problém představuje otázka zajištění přitažlivosti povolání učitele, aby se podařilo udržet výsledky vzdělávání a aby většinový vzdělávací systém dokázal lépe začleňovat. Atraktivitu povolání snižují mj. nízké platy (graf 2.3.7) a učitelé stárnou⁽³²⁾. Mezinárodní průzkum organizace OECD o výuce a učení z roku 2013 ukázal, že procento učitelů, kteří se účastní aktivit profesního rozvoje týkajících se smíšených skupin a inkluzivního vzdělávání, je jedno z nejnižších ze všech zemí, v nichž průzkum probíhal⁽³³⁾. Dlouhodobý záměr vzdělávání na období 2015–2020 a Akční plán inkluzivního vzdělávání na období 2016–2018 počítají s tím, že v otázkách inkluzivního vzdělávání se učitelům bude poskytovat podpora, a stanoví jim standardy pro tuto oblast. Tato opatření budou ve velké míře spolufinancována z evropských strukturálních a investičních fondů. Přitažlivost povolání učitele se snaží zvýšit i nově připravovaný kariérní systém pro učitele a pedagogické pracovníky, byť jeho realizace byla zatím odložena. Aby však nový systém přinesl hmatatelné výsledky, bude především třeba zajistit dostatek finančních

studijní výsledky v matematice, čtení a přírodních vědách, část I) (<http://www.oecd.org/pisa/keyfindings/pisa-2012-results.htm>)

⁽³⁰⁾ Údaje z publikace Roma Inclusion Index 2015, poskytnuto sekretariátem iniciativy Dekáda romské inkluze. V září 2014 Komise zahájila řízení o nesplnění povinnosti (porušení směrnice 2000/43/ES o rasové rovnosti) proti České republice ve věci diskriminace romských dětí při vzdělávání.

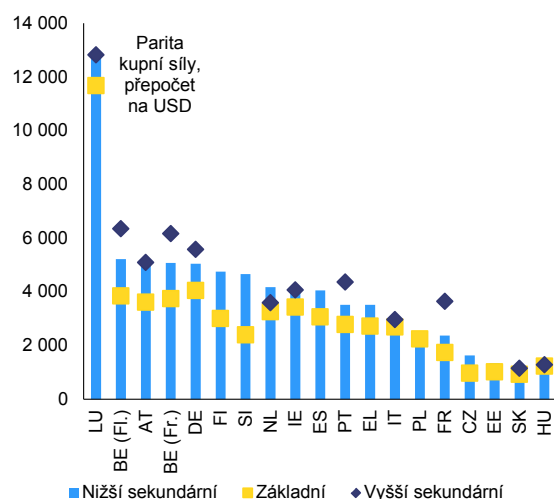
⁽³¹⁾ Agentura Evropské unie pro základní práva (2014), „Data in Focus – průzkum u romské populace o vzdělávání: situace Romů v 11 členských státech EU“ (http://fra.europa.eu/sites/default/files/fra-2014_roma-survey_education_tk0113748enc.pdf).

⁽³²⁾ Poměr platů učitelů na prvním a druhém stupni základních škol k výdělkům pracovníků s plným úvazkem a srovnatelným vzděláním je jeden z nejnižších v rámci OECD a partnerských zemí. Česká republika patří i k zemím, které mají ve středoškolském vzdělávání nejvyšší procento učitelů starších 50 let. Viz publikace „OECD at a Glance 2015“ (http://www.keepeek.com/Digital-Asset-Management/oecd/education/education-at-a-glance-2015_eag-2015-en#page4).

⁽³³⁾ OECD, publikace „TALIS 2013 Results: An International Perspective on Teaching and Learning“, OECD Publishing (mezinárodní pohled na výuku a učení) (<http://www.oecd.org/edu/school/talis.htm>).

prostředků na pokrytí zvýšení platů. Plány na období po roce 2016 nejsou dosud známy. Díky vyššímu rozpočtu na vzdělávání na rok 2016 bylo možné od listopadu 2015 platy učitelů zvýšit o 3,3 %. Toto navýšení je ovšem srovnatelné s plánovaným zvýšením platů většiny státních zaměstnanců a je nižší než v některých jiných sektorech, například ve zdravotnictví. Navzdory tomuto navýšení je tak možné, že atraktivita povolání učitele zůstane nízká ve srovnání s ostatními profesemi, které vyžadují obdobnou úroveň kvalifikace. V tuto chvíli neexistují žádné dlouhodobé závazky ke zvyšování platů učitelů.

Graf 2.3.7: Mzdové náklady na učitele v přepočtu na jednoho studenta podle stupně vzdělávacího procesu (2014)



Zdroj: Publikace OECD „Education at a Glance 2015“.

Veřejné výdaje na terciární vzdělávání vyjádřené jako procento HDP patří k nejnižším v EU. Bez započítání výzkumu a vývoje tvořily výdaje v roce 2013 celkem 0,6 % HDP. Míra dosažení terciárního vzdělání v roce 2014 činila 28,2 %, přičemž průměr EU byl 37,9 %. Podíl studentů v profesně zaměřených bakalářských programech je nízký a dále se snižuje. Očekává se, že z bakalářských studií zahájených v roce 2012 se podaří zdárně dokončit méně než polovinu. V důsledku toho se opoždí zvýšení míry dosaženého vzdělání a dochází k plýtvání prostředky. Dlouho očekávaná reforma vysokoškolského vzdělávání byla v lednu 2016 po dlouhých konzultacích s vysokoškolskými institucemi schválena Poslaneckou sněmovnou. Reforma si klade za cíl hlavně pozvednout

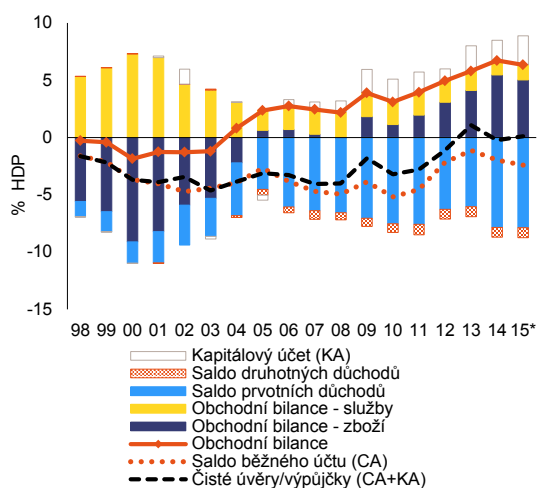
akreditační úroveň – zejména zřízením nezávislého akreditačního orgánu a umožněním institucionální akreditační – a prosazovat interní zajišťování kvality, podporovat různorodost nabízených programů a snažit se o rozšíření nabídky profesně zaměřených programů. Stále ještě zbývá schválit reformu financování vysokých škol. České orgány pracují na vylepšení financování vysokých škol na základě kvality, aby se využilo více ukazatelů výstupů souvisejících s kvalitou a relevantností pro trh práce, což by zároveň přineslo větší efektivitu v hospodaření s prostředky. Získají-li si dostatečnou oblibu u zaměstnavatelů, měly by profesně zaměřené programy do budoucna přispět k větší účinnosti systému a snížení množství předčasných odchodů ze studií.

2.4 KONKURENCESCHOPNOST

Vnější konkurenceschopnost

Během posledního desetiletí vykázala Česká republika přebytek obchodní bilance a schodek salda prvotních důchodů. To odráží strukturu vývozního odvětví České republiky, kde podniky vlastněné zahraničními vlastníky repatriují zisky svých jednotek usazených v České republice. Tento stav vede ke vzniku záporné čisté investiční pozice vůči zahraničí. Jak je uvedeno ve zprávě mechanismu varování pro rok 2015, vyžaduje tato situace trvalé obchodní přebytky, aby bylo možné financovat schodek prvotních důchodů a zajistit vnější udržitelnost. Je proto důležité, aby si Česká republika zachovala konkurenceschopnost. V tomto ohledu byl v posledních letech zaznamenán pozitivní vývoj, kdy měla obchodní bilance celkově rostoucí tendenci, což bylo zapříčiněno zejména vývozem zboží (graf 2.4.1). Naproti tomu bilance běžného účtu se v roce 2014 mírně snížila, a to zejména díky vyššímu odtoku prvotních důchodů, a předpokládá se, že tento trend pokračoval i v roce 2015.

Graf 2.4.1: Členění vnější pozice (běžný a kapitálový účet)



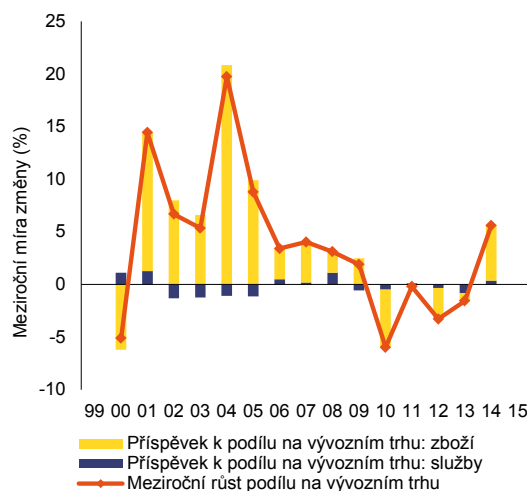
Zdroj: Eurostat (údaje o národním účtu)

Česká republika má ve svém vývozu vysoký podíl výrobků se špičkovými technologiemi a je vysoce integrována do celosvětových dodavatelských řetězců. Vývoz z České republiky se vyznačuje jedním z nejvyšších obsahů zahraniční přidané hodnoty mezi členskými

státy⁽³⁴⁾. To odráží vysokou váhu vyvážejících podniků se zahraničními vlastníky ve výrobním odvětví, které mají tendenci dovážet vstupy pro svou mezispotřebu. Naproti tomu meziprodukty vyrobené českými firmami nejsou příliš často používány jako vstupy v mezinárodní výrobě.

Ukazatele z poslední doby ukazují na zvýšenou konkurenceschopnost. Orientačním měřítkem konkurenceschopnosti země je její schopnost podílet se na rozvoji světového obchodu. Graf 2.4.2 ukazuje změny podílu České republiky na vývozním trhu od roku 2000. Značné zisky v předkrizovém období byly určitým způsobem smazány ztrátami během čtyř let od roku 2010, což odpovídá vývoji ve většině členských států. Došlo však ke značnému zvětšení tržního podílu v roce 2014, a to díky vývozu zboží a v menším rozsahu i služeb.

Graf 2.4.2: Členění podílu na vývozním trhu



Zdroj: Eurostat

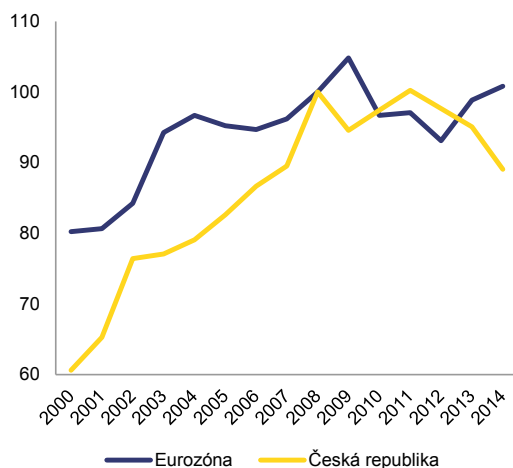
Nedávný pozitivní vývoj cenové konkurenceschopnosti lze částečně vysvětlit pohybem směnného kurzu. Graf 2.4.3 znázorňuje reálný efektivní směnný kurz České republiky a eurozóny od roku 2000 (na základě úrovně z roku 2008)⁽³⁵⁾. V důsledku procesu hospodářské

⁽³⁴⁾ Viz OECD (2013) „Interconnected Economies: Benefiting from Global Value Chains“ (http://www.oecd-ilibrary.org/science-and-technology/interconnected-economies_9789264189560-en).

⁽³⁵⁾ Efektivní směnný kurz je ukazatel, který ukazuje vývoj v síle měny vůči měnám obchodních partnerů v obchodně váženém vyjádření.

konvergence před rokem 2008 reálný efektivní směnný kurz České republiky posiloval více než kurz eurozóny. To pravděpodobně přispělo k menším ziskům podílů na vývozním trhu v letech bezprostředně předcházejících krizi finančního trhu. Naproti tomu český reálný efektivní směnný kurz od roku 2008 celkově oslabil. Zejména došlo k prudkému oslabení v letech 2013–2014, původně způsobenému přijetím minimálního směnného kurzu vůči euru Českou národní bankou koncem roku 2013, a poté oslabením eura vůči americkému dolaru a dalším hlavním měnám v roce 2014. Tento pohyb českého kurzu pravděpodobně přispěl k ziskům podílů na vývozním trhu v roce 2014. Pokud by český reálný efektivní směnný kurz začal v nadcházejících letech opět posilovat, mohlo by to snížit cenovou konkurenceschopnost české ekonomiky. Zároveň by díky tomu domácí podniky mohly snáze investovat do technologií zahraničního původu, které by zvýšily produktivitu, a snížit vstupní náklady.

Graf 2.4.3: Reálný efektivní směnný kurz (2008 = 100)

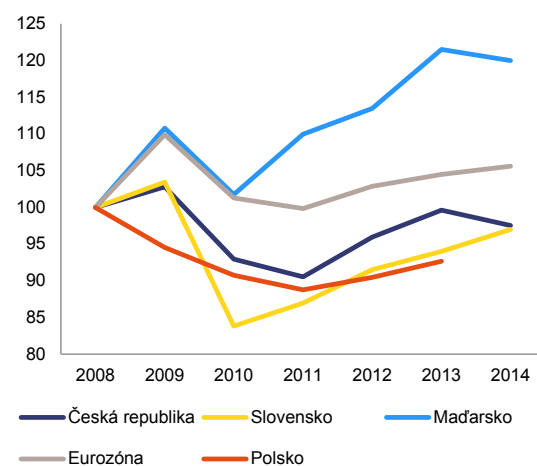


Zdroj: Evropská komise

Mírný růst jednotkových nákladů práce rovněž přispěl ke zvýšení cenové konkurenceschopnosti, jak je popsáno v bodě 2.3. Graf 2.4.4 znázorňuje nedávný vývoj nominálních jednotkových nákladů práce ve výrobních odvětvích České republiky, dalších zemí v regionu (Slovensko, Polsko a Maďarsko) a eurozóny. Tyto údaje ukazují, že vývoj mezd ve výrobním odvětví České republiky orientovaném na vývoz byl v porovnání s eurozónou od začátku krize jen pozvolný. Kromě

toho probíhal vývoj z velké části v souladu s vývojem v jiných zemích v regionu, s výjimkou Maďarska. Nejnovější vývoj (2014) jde opačným směrem než na sousedním Slovensku, které udržuje posilující tendenci. Podle zimní prognózy Komise z roku 2016 se očekává, že míra růstu jednotkových nákladů práce se v roce 2016 zvýší na 1,4 %, což bude odrazem vyššího růstu mezd v kontextu napjatých podmínek na trhu práce. Tento údaj mírně přesahuje odhad pro Polsko (0,7 %) a Slovensko (1,1 %), ale nedosahuje hodnoty pro Maďarsko (2,7 %).

Graf 2.4.4: Jednotkové náklady práce ve výrobním odvětví (2008 = 100)



1) Nejsou k dispozici údaje pro Polsko za rok 2014

Zdroj: Evropská komise

Hospodářská soutěž a regulace v odvětví služeb

Navzdory známým konkurenční podnikatelské dynamiky v odvětví českých odborných služeb je míra regulatorní přisnosti relativně vysoká. Míra vytváření a rušení podniků v České republice se neliší od situace v ostatních státech EU. Celková míra přirozeného úbytku (definovaná jako součet založení a zániků podniků a vyjádřená jako procento celkového počtu aktivních podniků) v oblasti odborných služeb činila 21,7 % v roce 2012, což je poslední rok, pro který jsou k dispozici údaje, v porovnání s průměrem EU ve výši 20,0 %. Existují však důkazy regulatorní přisnosti⁽³⁶⁾. To platí zejména pro tři ze čtyř

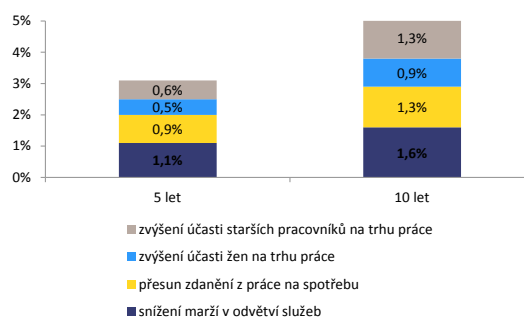
⁽³⁶⁾ Ukazatel celkového posouzení činil 2,7 v roce 2015, tedy mírně nad průměrem EU ve výši 2,3.

jednotlivých odvětví odborných služeb (architektská, inženýrská a právnická povolání), u kterých jsou překážky vstupu a vedení podniku považovány za vyšší, než je průměr EU. V této souvislosti Česká republika předložila Komisi v lednu 2016 akční plán, který nastínil konkrétní opatření na zlepšení přístupu k regulovaným povoláním. Akční plán však dospěl k závěru, že překážky komplikující přístup na trh odborných služeb téměř není třeba omezovat. Empirické důkazy ukazují, že existuje silná vazba mezi úrovní regulace a maržemi⁽³⁷⁾. Odvětvové ukazatele OECD v oblasti regulace trhu produktů rovněž vykazují relativně vysoké nebo střední úrovně regulační zátěže v odvětví elektřiny, letectví a silniční dopravy.

Marže u většiny služeb v České republice se pohybují okolo průměru EU, ale jejich snížení by mohlo podpořit růst. Zatímco odhadované marže v oblastech železniční a silniční dopravy, komunikací, energetiky a maloobchodu byly obecně v souladu s průměrnými hodnotami EU v roce 2013, v oblasti odborných služeb a letecké dopravy tyto hodnoty mírně přesáhly. Hrubé provozní sazby⁽³⁸⁾ byly relativně nízké v porovnání se sazbami v EU, s výjimkou ubytovacích a stravovacích služeb a odvětví informatiky a komunikací. Empirické důkazy naznačují, že snížení marží by zvýšilo produkci a poptávku u všech výrobních faktorů. Takového snížení marží lze dosáhnout odstraněním regulačních a administrativních překážek, antitrustovou politikou a podporou obchodních modelů v přirozených monopolech. Za předpokladu, že budou marže značně sníženy a rozdíl oproti průměru tří členských států

s nejlepšími výsledky zmenšen na polovinu, naznačují ekonometrické výsledky, že se HDP dotčené země zvýší během pěti let až o 1,1 % (graf 2.4.5)⁽³⁹⁾.

Graf 2.4.5: **Příspěvek vybraných reforem k celkovému HDP po pěti a deseti letech**



1) Předpokládá se, že všechny členské státy podniknou reformy, které sníží jejich strukturální rozdíly oproti průměru tří členských států EU s nejlepšími výsledky o polovinu.
Zdroj: Janos Varga, Jan in 't Veld, „The potential growth impact of structural reforms in the EU: a benchmarking exercise“.

Podnikatelské prostředí

Efektivitu podnikatelského prostředí v České republice i nadále negativně ovlivňují administrativní a regulační překážky. Zpráva Světové banky o podnikání za roky 2015–2016 (Doing Business Report) zdůrazňuje některé oblasti zvláštního zájmu, včetně vyřizování stavebního povolení a placení daní. Na efektivitu podnikatelského prostředí má rovněž vliv kvalita veřejné správy, jak je vysvětleno níže. Co se týče placení daní, jak zpráva „Jak se platí daně“ (Paying Taxes Report) za rok 2016, tak zpráva OECD o daňové správě za rok 2015 zdůrazňuje vysoké náklady spojené s výběrem daní (jak je vysvětleno v oddíle 2.1). Tyto nedostatky v podnikatelském prostředí zvyšují náklady spojené s provozem podniku a vytvářejí překážky pro zakládání nových podniků, čímž negativně ovlivňují investice do soukromého sektoru.

⁽³⁹⁾ Viz výše uvedený odkaz: Janos Varga, Jan in 't Veld. Simulace v tomto dokumentu spočívá ve snížení rozdílu mezi maržemi v České republice a průměrem tří nejlepších ve vzorku zemí EU na polovinu.

(<http://ec.europa.eu/DocsRoom/documents/13328/attachments/1/translations/en/renditions/native>).

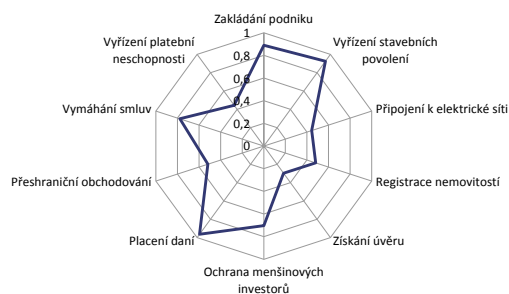
⁽³⁷⁾ Marže se definují jako rozdíl mezi náklady a prodejní cenou zboží nebo služeb. Marže v oblasti odborných služeb byly odhadnuty na 18 % oproti průměru EU ve výši 16,6 % a v oblasti letecké dopravy na 11 % oproti průměru EU ve výši 8,6 %. Viz:

Anna Thum-Thysen, Erik Canton, „Estimation of service sector mark-ups determined by structural reform indicators“ (http://ec.europa.eu/economy_finance/publications/economic_paper/2015/ecp547_en.htm); a

Janos Varga, Jan in 't Veld, „The potential growth impact of structural reforms in the EU. A benchmarking exercise“ (http://ec.europa.eu/economy_finance/publications/economic_paper/2014/ecp541_en.htm).

⁽³⁸⁾ Hrubá provozní sazba je definována jako poměr hrubého provozního přebytku a obrátu a používá se jako dodatečný ukazatel ziskovosti.

Graf 2.4.6: Vybrané ukazatele zprávy Světové banky o podnikání (2015–2016)



1) Pro každý ukazatel je Česká republika srovnávána s jinými členskými státy EU (0 = stát s nejlepšími výsledky; 1 = stát s nejhůřšími výsledky).

Zdroj: Světová banka, Evropská komise

Česká republika se snaží snížit administrativní zátěž podniků a bylo dosaženo určitého pokroku. Zejména po přijetí zákona o obchodních korporacích Česká republika usnadnila zakládání podniků tím, že podstatně snížila požadavky na minimální výši základního kapitálu a splaceného kapitálu. Přístup k úvěrům se zlepšil přijetím nového právního režimu pro zajištěné operace, který umožňuje registraci pohledávek v registru kolaterálu a umožňuje mimosoudní vymáhání kolaterálu. Díky změnám občanského soudního řádu a měnové příslušnosti soudů bylo rovněž usnadněno vymáhání smluv⁴⁰. Kromě toho vládní strategie mezinárodní konkurenceschopnosti stanovila 78 opatření, která by přispěla ke snížení administrativní zátěže. Patří mezi ně opatření v oblastech, jako je digitalizace veřejné správy, digitalizace formulářů a úsilí o sdílení informací mezi vládními agenturami s cílem zabránit duplicitě. Doposud bylo provedeno 60 z uvedených 78 opatření. Další posouzení administrativní zátěže pro podniky je naplánováno na rok 2016. Operační programy spolufinancované z evropských strukturálních a investičních fondů (ESIF) v novém programovém období (2014–2020) budou zahrnovat zvýšené finanční prostředky na podporu zlepšení podnikatelského prostředí; například poskytnou finanční prostředky na zřízení nových finančních nástrojů pro podniky v raných fázích vývoje (založení). Jak je uvedeno v oddíle 2.5, v současnosti je v České republice nedostatek počátečního a rizikového kapitálu.

Nízká dostupnost kvalitních veřejných služeb on-line působí jako překážka zlepšení efektivity podnikatelského prostředí. Česká republika má jeden z nejnižších podílů uživatelů elektronické veřejné správy v EU. V roce 2015 pouze 12 % internetových uživatelů veřejné správě zaslalo formuláře on-line, ve srovnání s průměrem EU ve výši 32 %⁽⁴¹⁾. Nízká míra využívání veřejných služeb on-line odráží nedostatky v poskytování těchto služeb⁽⁴²⁾. V České republice lze například v průměru pouze 70 % kroků ve standardní interakci s veřejnou správou provést kompletně prostřednictvím internetu, ve srovnání s průměrem EU ve výši 81 %. Dále služby on-line plně nevyužívají technologické možnosti ke zlepšení uživatelských zkušeností. Česká republika například obdržela nízké skóre (29/100 oproti průměru EU, který činí 49) pro ukazatel týkající se předvyplňování formulářů informacemi o uživateli, které jsou již veřejné správě známy; tím se úroveň sofistikovanosti jejích služeb dostává mezi nejnižší v EU. Z operačních programů spolufinancovaných z ESIF byly vyčleněny značné prostředky k financování rozvoje služeb elektronické veřejné správy.

Veřejná správa

Řada ukazatelů naznačuje, že veřejná správa v České republice trpí výraznými nedostatky. Zpráva o globální konkurenceschopnosti Světového ekonomického fóra za rok 2015 zdůrazňuje jako hlavní problematické faktory podnikání neúčinnou státní byrokracii a korupci. Problém korupce zdůrazňují rovněž celosvětové ukazatele správy (Worldwide Governance Indicators) Světové banky za rok 2015. Jako problém je nadále vnímáno zejména zadávání veřejných zakázek (jak je vysvětleno níže). Podle nejnovější zprávy Evropské komise o postojích podniků vůči korupci z roku 2015, jež uvádí úroveň korupce vnímané a zažité podniky působícími v členských státech, 41 % podniků, které se nedávno zúčastnily veřejného nabídkového řízení, uvádí, že kvůli korupci řízení

⁽⁴¹⁾ Index DESI (digitální ekonomika a společnost) 2016 (ec.europa.eu/digital-agenda/desi), srovnávací přehled Digitální agendy (ec.europa.eu/digital-agenda/digital-agenda-scoreboard).

⁽⁴²⁾ Ačkoliv je možné, že svoji úlohu hrají i faktory na straně poptávky, digitální dovednosti a úroveň připojení k internetu v České republice jsou v souladu s průměrem EU: (<http://ec.europa.eu/digital-agenda/desi>).

⁴⁰ Zpráva Světové banky o podnikání (2015–2016).

nevyhrály. Současně se vnímání korupce ve veřejné správě v posledních letech zlepšilo a Česká republika se v indexu vnímání korupce organizace Transparency International v posledních dvou letech posunula o 16 míst směrem vzhůru (a v roce 2015 obsadila 37. místo).

Dne 1. ledna 2015 vstoupil v platnost zákon o státní službě a následně v červenci 2015 jeho prováděcí předpisy. Uvedené předpisy poskytují právní rámec pro státní službu na vnitrostátní úrovni, jehož základem jsou tyto čtyři hlavní prvky: základní hodnoty, stabilita veřejné správy, transparentní nábor zaměstnanců a spravedlivé odměňování. Uvedené předpisy představují významný krok vpřed v souladu se závazky, které Česká republika vymezila v dohodě o partnerství, jež zahrnuje podporu z evropských strukturálních a investičních fondů. Proces zvyšování odbornosti a transparentnosti veřejné správy České republiky tedy probíhá a bude třeba sledovat v nadcházejících letech výkonnost českých vnitrostátních orgánů při účinném provádění zákona o státní službě.

Určitého pokroku bylo dosaženo při přijímání legislativních i nelegislativních opatření obsažených v protikorupčním plánu z roku 2015. Tento plán je součástí vládní protikorupční strategie na období 2015–2017, jež byla vládou schválena v prosinci 2014. V červenci 2014 byla zřízena protikorupční rada jako poradní orgán vlády, v němž jsou zastoupeny zúčastněné strany. Aktualizovaný protikorupční plán obsahuje soubor legislativních a nelegislativních opatření zaměřených na zlepšení účinnosti, nezávislosti a transparentnosti veřejné správy. Pokrok představuje například přijetí zákona o registru smluv, který přinese větší transparentnost v oblasti veřejných zakázek a správy veřejného majetku (viz níže). Je rovněž znát zvýšené úsilí při stíhání případů korupce – počet odsouzení za úplatkářství se v období 2011–2013 zvýšil (z 64 na 91) ⁽⁴³⁾. Zároveň se však některá opatření jen obtížně prosazují a mají omezený dopad. Například mechanismus pro prosazování práva při střetu zájmů uvedený v zákoně není účinný, protože pravidla – která se často týkají vysokých úředníků

veřejné správy – prosazují místní orgány a ty mohou váhat s ukládáním sankcí. Některé významné právní předpisy dosud nebyly přijaty, včetně změny zákona o střetu zájmů a nového zákona upravujícího financování politických stran ⁽⁴⁴⁾. Kromě toho se zpomalila příprava nového zákona o správě a kontrole veřejných financí a zákona upravujícího jmenování členů dozorčích rad státem kontrolovaných podniků a práce na propracovaném systému ochrany oznamovatelů je stále v počáteční fázi. Strategie na období 2015–2017 rovněž poukázala na potřebu posílit transparentnost legislativního procesu, aby se minimalizoval prostor pro skryté lobbvání. Tato výzva zůstává nadále nevyřešena. Celkově, i když vláda zřídila specializovanou strukturu pro rozvoj politiky v oblasti boje proti korupci, mnohá plánovaná opatření stále nejsou přijata, jsou opakovaně odkládána na příští akční plán a uskutečňování a dopad některých přijatých opatření jsou spíše omezené.

Veřejné zakázky

Zadávání veřejných zakázek v České republice nadále není v souladu s osvědčenými postupy EU, což je částečně způsobeno nedostatkem odpovídajícího školení pracovníků v dané oblasti a nedostatečným důrazem na kvalitativní kritéria při udělování zakázek. Dokladem toho je skutečnost, že čeští veřejní zadavatelé zadají 19 % zakázek v jednacím řízení bez zveřejnění výzvy k podávání nabídek, ve srovnání se střední hodnotou v rámci osvědčených postupů EU 5 % (graf 2.4.7). V roce 2015 patřila Česká republika mezi členské státy EU s nejvyšší mírou použití těchto postupů, na rozdíl od výsledků regionálních partnerů, jako je Polsko, kde míra použití jednacích řízení klesla ze 17 % v roce 2009 na 5 % v roce 2015. Kromě toho Česká republika zaznamenala výrazný pokles zájmu společností o veřejné zakázky. V roce 2015 obdrželo 33 % veřejných zakázek jen jednu

⁽⁴³⁾ Evropská komise, sběr údajů o trestných činech korupce, viz:

(<http://ec.europa.eu/transparency/regexpert/index.cfm?do=groupDetail.groupDetailDoc&id=21215&no=2>).

⁽⁴⁴⁾ Zákon o střetu zájmů, v současnosti projednáváný v Poslanecké sněmovně, zavede nový centralizovaný rejstřík prohlášení a uživatelsky vstřícnou internetovou platformu. Rejstřík bude spravovat Ministerstvo vnitra. Zákon upravující financování politických stran je v současné době také v Poslanecké sněmovně. Plánuje se zřízení nového úřadu pro dohled nad financováním politických stran a případné ukládání sankcí. Úřad též může stanovit limity pro výdaje na předvolební kampaň. Tento zákon je založen na doporučení Skupiny států proti korupci (GRECO).

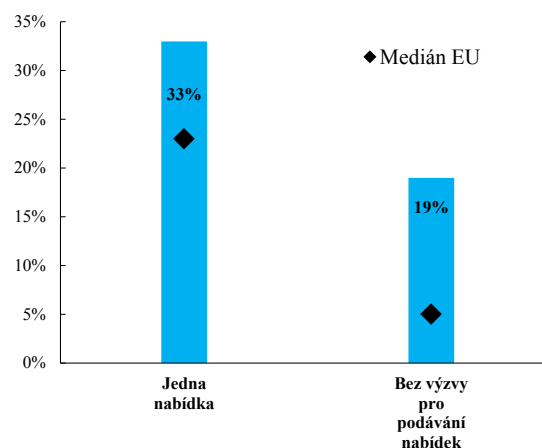
nabídku, oproti 19 % v předchozím roce. Více než 85 % zakázek v podobě nákupů je uděleno pouze na základě kritéria nejnižší ceny⁽⁴⁵⁾, což představuje zvýšení oproti 57 % v roce 2009. České orgány tyto nedostatky uznávají⁽⁴⁶⁾, ale neřeší: žádný centrální orgán neposkytuje širokou podporu a školení, které by bylo nutné ke změně hluboce zakořeněných postupů při zadávání veřejných zakázek. Na druhé straně mezi kroky správným směrem na podporu dostatečné informovanosti o veřejných zakázkách patří platforma Inforum, která obsahuje konkrétní podporu v podobě otázek a odpovědí⁽⁴⁷⁾.

Zákon o registru smluv, klíčový protikorupční zákon, byl schválen Parlamentem v listopadu 2015⁽⁴⁸⁾. Registr smluv uloží smluvním stranám, aby zveřejňovaly všechny veřejné zakázky, přičemž sankce v opačném případě bude pozbytí platnosti dotčených smluv. Podle zkušeností ze Slovenska⁽⁴⁹⁾ – které přijalo registr smluv v roce 2011 – se zvýšila pozornost médií a veřejný zájem, jakmile byly tyto registry uvedeny do provozu. Schválené znění českého registru obsahuje několik výjimek pro některé ústřední státní orgány, malé obce a veřejně obchodované podniky ve vlastnictví státu. Registr by měl být plně zaveden v polovině roku 2017. Kromě toho se vláda shodla na zřízení pracovní skupiny pro transparentní zadávání veřejných zakázek.

Souhrnného zadávání zakázek se v České republice využívá zřídka. Čeští veřejní odběratelé nevyužívají úspor z rozsahu a nesou zbytečnou administrativní zátěž. Byly podniknuty kroky k řešení této otázky, jako je například přijetí společných zásad pro centralizované zadávání veřejných zakázek⁽⁵⁰⁾ a zavedení centralizovaného systému Ministerstva financí, ale takové centralizované systémy je třeba ve veřejném sektoru ještě plně rozvinout. Kromě toho se plány týkají pouze souhrnného zadávání

zakázek ústředními vládními institucemi, a nikoli obcemi nebo subjekty z různých odvětví, jako jsou nemocnice a školy.

Graf 2.4.7: Ukazatele výkonnosti v oblasti veřejných zakázek v České republice (2015)



Zdroj: Srovnávací přehled výsledků v oblasti jednotného trhu EU za rok 2015, viz: (http://ec.europa.eu/internal_market/scoreboard/)

Nové znění zákona o veřejných zakázkách – prováděcí příslušnou směrnicí 2014/24/EU o zadávání veřejných zakázek – by mělo řešit stávající nedostatky. Zákon v současnosti projednává Poslanecká sněmovna; měl by snížit administrativní zátěž podniků a zkrátit dobu potřebnou pro účast na veřejných zakázkách. Kromě toho se rovněž připravuje zákon o řízení a kontrole veřejných financí, který by měl zvýšit odpovědnost za postupy pro zadávání veřejných zakázek. Pokud jde o elektronické zadávání zakázek, nedávno byl spuštěn národní elektronický nástroj, státní platforma pro zadávání zakázek určená k usnadnění postupů elektronického zadávání veřejných zakázek, a byla přijata strategie pro elektronické zadávání veřejných zakázek na období 2016–2020⁽⁵¹⁾. Používání této platformy je v současné době dobrovolné, takže jejich přínosů nelze dosud plně využít.

⁽⁴⁵⁾ Špatné výsledky mohou rovněž ukazovat na auditní postupy, při nichž obava z přezkumných a kontrolních mechanismů a/nebo stížností neúspěšných uchazečů může přispívat k omezenému uplatňování kvalitativních kritérií.

⁽⁴⁶⁾ Výroční zpráva o stavu veřejných zakázek za rok 2014, Ministerstvo pro místní rozvoj, 2015, s. 34, s. 55–59.

⁽⁴⁷⁾ Ministerstvo pro místní rozvoj (<http://www.portal-vz.cz/cs/Spoluprace-a-vymena-informaci/Info-forum>).

⁽⁴⁸⁾ Zákon č. 340/2015 Sb.

⁽⁴⁹⁾ Transparency International Slovensko, „Not in force until published online“ (Není platná, dokud není zveřejněná), 2015.

⁽⁵⁰⁾ Usnesení vlády č. 24/2016.

⁽⁵¹⁾ Usnesení vlády č. 25/2016.

2.5 DLOUHODOBÉ HNACÍ SÍLY RŮSTU A ÚČINNÉ VYUŽÍVÁNÍ ZDROJŮ

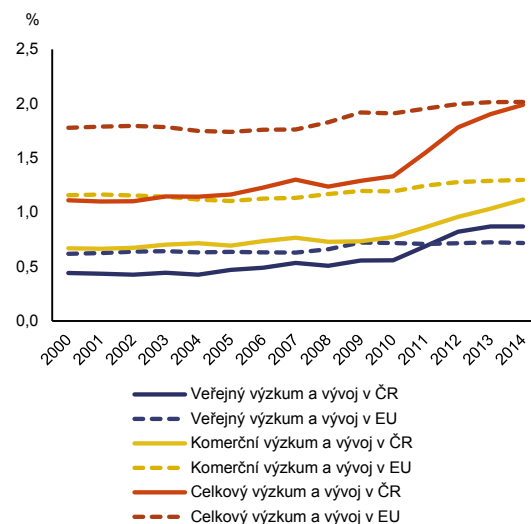
Výzkum a vývoj

Míra výzkumu a vývoje v posledních letech výrazně vzrostla, panuje však nejistota ohledně efektivnosti veřejných výdajů na výzkum a vývoj. Celkem dosáhla míra výzkumu a vývoje v roce 2014 hodnoty 2,0 % HDP (viz graf 2.5.1), což odpovídá průměru EU. Na základě průměrné roční míry růstu v letech 2007 až 2014 Komise předpokládá, že celková míra výzkumu a vývoje v roce 2020 dosáhne 2,9 % HDP⁽⁵²⁾, což je jen mírně pod úrovní cíle EU ve výši 3,0 %. Od roku 2010 silně vzrostly veřejné výdaje na výzkum a vývoj, s významným příspěvkem fondů EU, avšak poslední dva roky stagnují na úrovni 0,9 %. Cíl strategie Evropa 2020 zvýšit veřejné výdaje na výzkum a vývoj je pro Českou republiku stanoven na 1 % HDP a navzdory současné stagnaci je tento cíl stále dosažitelný. Zároveň se objevují obavy o udržitelnost nedávných investic do infrastruktury pro výzkum a vývoj. Například některé projekty v oblasti infrastruktury se nezdají být součástí propracované strategie, která by zajistila efektivní ekosystém výzkumu a vývoje. Existuje riziko, že řada těchto projektů nebude odpovídat pravidlům udržitelnosti, což by mohlo znamenat, že nebudou způsobilé pro financování ze strany EU⁽⁵³⁾. Udržitelnost rostoucí míry výzkumu a vývoje bude záviset na vývoji a údržbě pevného správního rámce v systému výzkumu a inovací.

⁽⁵²⁾ Viz „Research and Innovation performance in the EU: Innovation Union progress at country level 2014“ (Výkonnost v oblasti výzkumu a inovací v EU: Pokrok Unie v oblasti inovací na úrovni jednotlivých zemí za rok 2014) http://ec.europa.eu/research/innovation-union/pdf/state-of-the-union/2014/iuc_progress_report_2014.pdf

⁽⁵³⁾ Nález Nejvyššího kontrolního úřadu na toto téma z ledna 2016, <http://www.nku.cz/cz/media/vybudovani-padesatky-vedeckych-center-stalo-36-miliard-korun--jen-v-prvnich-peti-letech-fungovani-prijdou-stat-na-dalsich-24-a-pul-miliardy-id8059/>

Graf 2.5.1: Tendence celkového, komerčního a veřejného výzkumu a vývoje (2000–2014)

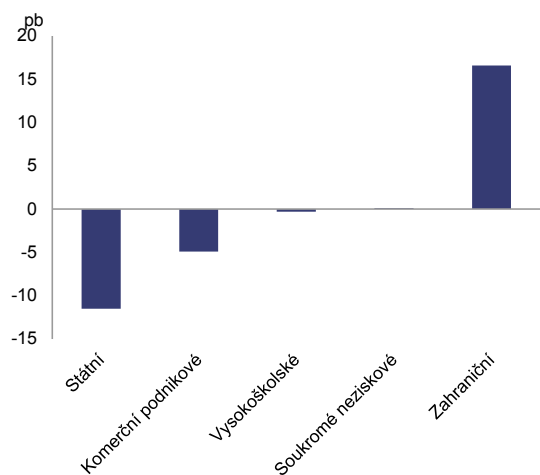


Zdroj: Eurostat

Zvýšení výdajů na výzkum a vývoj v letech 2010 až 2014 bylo z velké části financováno zahraničními podniky a fondy EU. Graf 2.5.2 znázorňuje změnu podílu financování výdajů na domácí výzkum a vývoj podle zdrojů finančních prostředků. Všechny domácí zdroje financování byly během tohoto období buď omezeny, nebo si na financování výdajů na výzkum a vývoj zachovaly svůj podíl. Nicméně míra financování ze zahraničí, které tvoří finanční prostředky ze zahraničních firem a fondů EU, výrazně vzrostla (+16,6 procentního bodu). Kromě toho podíl obchodních výdajů podniků na výzkum a vývoj ze strany zahraničních firem v roce 2013 činil 55 % a byl soustředěn do automobilového průmyslu⁽⁵⁴⁾. Posilovat schopnost domácích podniků, aby využívaly technologických přínosů ze strany zahraničních společností, zůstává pro národní výzkumný a inovační systém výzvou. Jak bylo uvedeno v oddíle 2.4, domácí podniky nejsou v současné době dobře začleněny do globálních hodnotových řetězců.

⁽⁵⁴⁾ Podle Pavlínka, Ženky a Žízalové (2010) lze 80,8 % celkového nárůstu výdajů na výzkum a vývoj mezi lety 1995 a 2007 přičíst podniku Škoda a jeho čtyřem hlavním dodavatelům.

Graf 2.5.2: **Hrubé domácí výdaje na výzkum a vývoj podle zdroje financování – změny podílů (2010–2014)**



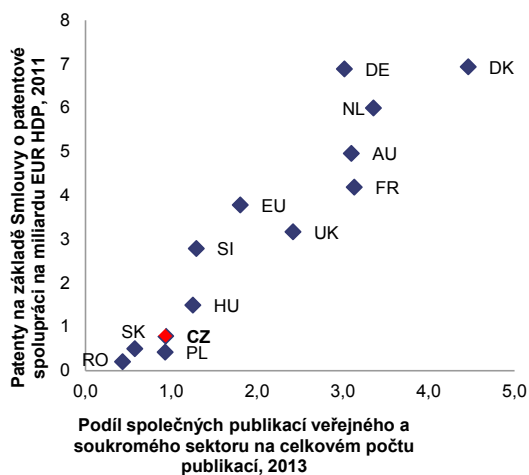
Zdroj: Eurostat

Navzdory značnému nárůstu investic v posledních letech jsou výsledky systému výzkumu a vývoje i nadále chabé. Zatímco srovnávací přehled Unie inovací 2015 řadí Českou republiku mezi umírněné inovátory, hodnocení poukazuje na řadu slabín. Ty se týkají schopnosti vytvářet práva duševního vlastnictví, mezinárodní konkurenceschopnosti vědecké základny a přístupu k financování (zejména rizikovému kapitálu) ⁽⁵⁵⁾. Úroveň společných publikací veřejného a soukromého sektoru zůstává ve srovnání s průměrem EU nízká, což ukazuje na nízkou úroveň součinnosti mezi veřejným a soukromým výzkumem a vývojem. Relativně nízká kapacita pro inovace nových produktů, orientačně stanovená podle počtu podaných patentů ⁽⁵⁶⁾, rovněž poukazuje na chabé výsledky systému výzkumu a vývoje (graf 2.5.3).

⁽⁵⁵⁾ V listopadu 2015 česká vláda schválila obnovení plánu na zřízení Národního inovačního fondu. Půjde o seed fond na podporu začínajících podniků a komercializaci výzkumu a vývoje. Očekává se, že začne fungovat v roce 2017.

⁽⁵⁶⁾ Tento ukazatel měří počet patentových přihlášek podaných na základě Smlouvy o patentové spolupráci, v mezinárodní fázi, s označením Evropského patentového úřadu (EPO). Počty patentů se zakládají na datu vzniku práva přednosti a na zemi původu vynálezece.

Graf 2.5.3: **Podíl publikací veřejného a soukromého sektoru oproti počtu patentů (vybrané členské státy EU)**



Zdroj: Evropská komise, srovnávací přehled inovací, 2015

V českém výzkumném systému v současné době dochází k provádění velmi opožděné, ale významné správní reformy, zejména pokud jde o hodnocení a financování. Stávající mechanismus financování je roztržitý, příslušné subjekty nejsou mezi sebou dostatečně koordinovány a nemají jasně rozdělenou odpovědnost a priority. Pracuje se na komplexním hodnotícím rámci propojeném s finančními zdroji na základě projektu IPN Metodika ⁽⁵⁷⁾. Jak je uvedeno v dokumentu Národní politika výzkumu, vývoje a inovací (2016–2020), přijatém Radou vlády pro výzkum a vývoj v listopadu 2015, plánovaný systém by měl sblížit hodnotící rámec s mezinárodními osvědčenými postupy, včetně takových faktorů, jako je úroveň mezinárodní spolupráce a význam výzkumu. Harmonogram pro zavedení reformovaného systému hodnocení a financování však zůstává nejasný a neproběhne před rokem 2017. Evropské strukturální a investiční fondy budou financovat řadu významných projektů, které mají zlepšit celkové prostředí výzkumu a vývoje, včetně nového systému hodnocení a financování výzkumných institucí a projektů zaměřených strategické řízení výzkumných a vývojových institucí.

⁽⁵⁷⁾ Viz: <http://metodika.reformy-msmt.cz/en/>.

Bylo vyvinuto omezené úsilí o posílení vazeb mezi akademickou obcí a podnikatelskou sférou. Tyto vazby jsou oslabeny hodnotícím rámcem pro veřejné výzkumné instituce, který nebere v úvahu úroveň spolupráce s podniky a zaměřuje se pouze na excelenci výzkumu. Probíhá však řada iniciativ na podporu těchto vazeb, jako je podpora z evropských strukturálních a investičních fondů a z programu Centra kompetence, které jsou financovány z vnitrostátních zdrojů⁽⁵⁸⁾. Strategie pro informační systémy výzkumu a vývoje, kterou vláda přijala v lednu 2016, je prvním krokem na cestě k hodnocení spolupráce mezi akademickou obcí a podniky a k cílenému financování⁽⁵⁹⁾. Tyto iniciativy budou mít na výzkum a inovační systém v České republice pravděpodobně velký dopad.

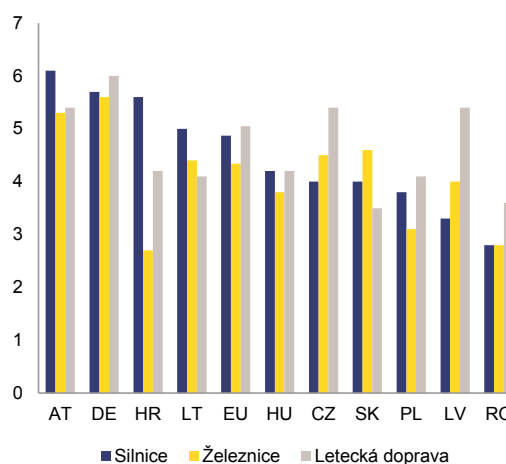
Dopravní infrastruktura

Zkvalitnění dopravní infrastruktury, zejména silničních a železničních sítí, zůstává i nadále výzvou. Česká republika má jednu z nejdřívších dálničních sítí v EU (9,5 km na 1 000 km², přičemž průměr EU v roce 2012 činil 21,5 km, ačkoli nedávné investice toto číslo pravděpodobně zvýšily). Nízká kvalita sítě se odráží v indexu kvality dopravní infrastruktury Světového ekonomického fóra (2015), který je založen na spokojenosti uživatelů s dopravní infrastrukturou (graf 2.5.4). Ukazatel kvality silniční infrastruktury je výrazně pod průměrem EU (4,0 pro Českou republiku oproti průměru EU, který činí 4,9), přestože od roku 2014, kdy činil 3,7, došlo k určitému zlepšení. Hustota železniční sítě je velmi vysoká (120 km na 1 000 km² oproti 55,9 km v EU v roce 2013). Tato síť však vyžaduje zásadní modernizaci, neboť pouze 34 % tratí je elektrifikováno oproti 54 % v EU jako celku v roce 2013. Kromě toho chybí vysokorychlostní železniční spoje a ani přeshraniční spojení není dobré.

⁽⁵⁸⁾ Program Centra kompetence, probíhající v letech 2012–2019, si klade za cíl podporovat zřizování a provoz center výzkumu, vývoje a inovací v oblastech, které vykazují potenciál pro inovace a jejich uplatňování.

⁽⁵⁹⁾ Strategie pro informační systémy výzkumu a vývoje je k dispozici na internetové adrese: <http://www.vyzkum.cz/FrontClanek.aspx?idsecke=766910>

Graf 2.5.4: Index kvality infrastruktury (2015)



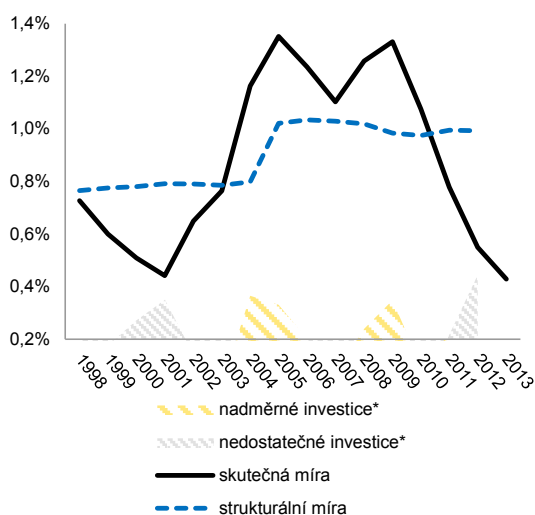
1) Vybrané ukazatele jsou indexy spokojenosti s kvalitou silniční, železniční a letecké dopravní infrastruktury, které jsou součástí zprávy o globální konkurenceschopnosti Světového ekonomického fóra (1 = velmi málo rozvinuté / patří k nejhorším na světě; 7 = rozsáhlé a efektivní / patří ke světové špičce) (vážený průměr v letech 2014–15). Výsledky vycházejí z průzkumu názorů řídicích pracovníků. **Zdroj:** Světové ekonomické fórum

Investice v oblasti dopravy byly v posledních letech nedostatečné, i když v roce 2014 došlo k nárůstu a očekává se, že v roce 2015 bude nárůst dále pokračovat. Veřejné investice do dopravní infrastruktury mezi lety 2008 a 2013 významně poklesly z 3,3 miliardy EUR v roce 2008 na 2,0 miliardy EUR v roce 2013, přičemž v roce 2013 odpovídaly 0,6 % HDP⁽⁶⁰⁾. Ve srovnání s průměrem EU ve výši 0,8 % HDP se tak Česká republika řadí mezi členské státy s nejnižší úrovní investic do dopravní infrastruktury. Například v silniční dopravě tím vznikla značná investiční mezera oproti modelovému odhadu investičních potřeb (graf 2.5.5). Aktuálnější údaje týkající se investic do dopravní infrastruktury sice nejsou v současnosti k dispozici, avšak veřejné investice v roce 2014 značně vzrostly (17 % v nominálním vyjádření) a velká část tohoto nárůstu pravděpodobně souvisí s investicemi do dopravní infrastruktury. Podle zimní prognózy Komise z roku 2016 se očekává, že se veřejné investice v roce 2015 dále zvýšily o 36 %, jak dokládá snaha orgánů České republiky zvýšit

⁽⁶⁰⁾ Tyto údaje se týkají výdajů na investice a údržbu dopravní infrastruktury (silnice, železnice, námořní přístavy a letiště), vyjádřených jako % HDP.

čerpání finančních prostředků EU dostupných v rámci předchozího programového období, jež představovaly hlavní zdroj financování. Zároveň existuje řada nedostatků, které mohou u projektů dopravní infrastruktury snížit absorpční kapacitu. Jak bylo uvedeno ve zprávě z roku 2015, patří mezi ně zdoluhavé postupy pro získání stavebních a územních povolení a zpoždění u postupů pro podávání a řešení stížností antimonopolního úřadu. Nedostatky v postupech pro zadávání veřejných zakázek mohou rovněž způsobovat zpoždění ve veřejných investičních projektech (viz oddíl 2.4).

Graf 2.5.5: Investice do silnic (% HDP)



(1) Nadměrné a nedostatečné investice odpovídají rozdílu mezi skutečnou mírou investic a mírou investic předpokládanou na základě modelu, jenž zohledňuje odvětvové a makroekonomické faktory.

Zdroj: Evropská komise, aktualizované údaje z dokumentu „Infrastructure in the EU: Developments and impact on growth“, European Economy, Occasional Papers, č. 203.

Energetická účinnost a obnovitelné zdroje energie

Energetická a uhlíková náročnost českého hospodářství zůstává vysoká, a to navzdory určitému poklesu v posledních desetiletích. Česká ekonomika v roce 2013 spotřebovala 2,5krát více energie ⁽⁶¹⁾ na výrobu jednotky výstupu, než

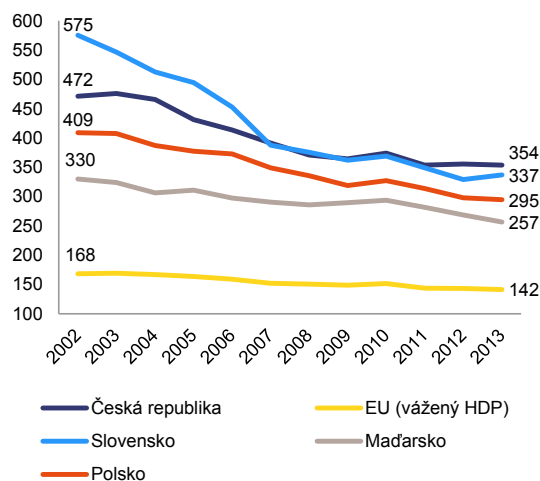
⁽⁶¹⁾ V následující analýze se pojem energetická náročnost používá s určitými omezeními místo pojmu energetická účinnost. Energetickou náročností se rozumí množství energie potřebné k vyprodukování jedné jednotky HDP. Je

byl průměr EU, a země rovněž zaostává ve srovnání se sousedními zeměmi (graf 2.5.6) ⁽⁶²⁾. Je to způsobeno zejména významnou úlohou průmyslu v hospodářství (výroba představovala přibližně 25 % celkové přidané hodnoty v roce 2014 oproti přibližně 15 % v EU). V celkovém součtu dosáhla spotřeba primární energie v České republice 38,6 Mtoe a konečná spotřeba energie v roce 2014 činila 23 Mtoe, přičemž cíle stanovené pro rok 2020 činí 39,6 a 25,3 Mtoe. V období 2005–2013 byl zaznamenán klesající trend. Bude-li tento vývoj pokračovat do roku 2020, splní Česká republika své orientační národní cíle v oblasti energetické účinnosti. Z údajů za období 2014–2015 však vyplývá, že úspora energie nepostupuje v souladu s Národním akčním plánem energetické účinnosti. Aby Česká republika splnila své cíle energetické účinnosti do roku 2020, je tudíž nutné rychle a účinně provést projekty, které na zlepšení energetické účinnosti jsou zaměřeny – včetně těch, které jsou spolufinancovány z fondů EU. Naproti tomu vnitrostátní cíl snížení emisí skleníkových plynů bude pravděpodobně splněn s velkou rezervou (nárůst o 9 % v roce 2020 v porovnání s rokem 2005). Hospodářství je však stále velmi náročné na uhlík (825 tun ekvivalentu CO₂/milion EUR v roce 2013 ve srovnání s průměrem EU ve výši 328 tun ekvivalentu CO₂/milion EUR), přičemž ve skladbě zdrojů energie převažují pevná paliva (38,9 % hrubé domácí spotřeby paliva v roce 2013 ve srovnání s průměrem EU ve výši 17,2 %). Existuje tak prostor pro snížení spotřeby energie a zvýšení konkurenceschopnosti za pomoci vyšších soukromých investic do technologií a infrastruktury, které jsou zaměřeny na energetickou účinnost. Vývoj energetické náročnosti jednotlivých odvětví je popsán v rámečku 2.5.1.

tak možné odhlédnout od dopadu zpomalení ekonomiky (které automaticky vede k nižší spotřebě energie) a oddělit spotřebu energie od růstu výstupu.

⁽⁶²⁾ V roce 2013 představovala energetická náročnost 354 kilogramů ropného ekvivalentu (kgoe) / 1 000 EUR, zatímco průměr EU byl 142 kgoe / 1 000 EUR (Eurostat).

Graf 2.5.6: **Hrubá spotřeba energie vydělená HDP (v kilogramech ropného ekvivalentu na 1000 EUR výstupu)**



Zdroj: Evropská komise

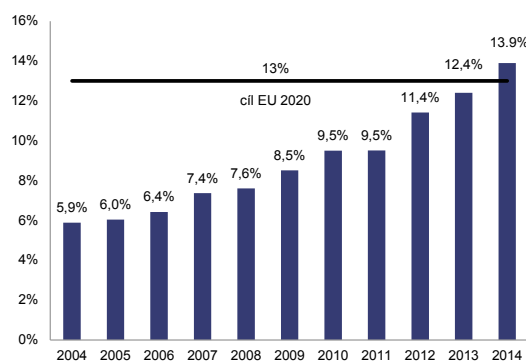
Česká republika využívá programů EU na podporu investic do energeticky účinné infrastruktury. Příděl finančních prostředků z EU na zlepšení energetické účinnosti v současném programovém období je o 870 milionů EUR vyšší než v předchozím programovém období, s celkovým rozpočtem ve výši 2 miliardy EUR (1,4 % HDP) na období 2014–2020. Přípravují se rovněž další veřejné projekty, u nichž se zvažuje spolufinancování z Evropské investiční banky (EIB) a Nástroje pro propojení Evropy (CEF). V minulosti byly veřejné programy zaměřené na zvyšování energetické účinnosti rozptýřené a velmi nákladově neefektivní⁽⁶³⁾.

Podíl obnovitelných zdrojů ve skladbě zdrojů energie roste a tento růst doplňují ambiciózní domácí cíle. Podíl energie z obnovitelných zdrojů na hrubé konečné spotřebě se neustále zvyšuje, a to z 5,9 % v roce 2004 na 13,9 % v roce 2014. Česká republika je na dobré cestě k dosažení svého cíle v oblasti obnovitelných zdrojů energie do roku

⁽⁶³⁾ Například program „Zelená úsporám“, který předcházela tomu současnému, ušetřil 6,8 petajoulů energie s náklady ve výši přibližně 20 miliard CZK (725 milionů EUR; 0,5 % HDP). Na každou ušetřenou kWh tedy bylo jen z veřejných zdrojů vynaloženo 0,39 EUR. K dosažení požadovaných úspor (podle směrnice o energetické účinnosti) při doposud dosažených nízkých úsporách na každé vynaložené euro by bylo potřeba jen z veřejných prostředků vynaložit 560 miliard CZK (20,3 miliardy EUR; 13,6 % HDP).

2020 ve výši 13 % z hrubé konečné spotřeby. Státní energetická koncepce, kterou schválila vláda v květnu 2015, sice nestanoví žádné výslovné cíle v oblasti obnovitelných zdrojů energie pro rok 2030, ale stanoví orientační cíle a možnosti diverzifikované skladby zdrojů primární energie. Podíl energie z obnovitelných zdrojů na spotřebě primárních energetických zdrojů se odhaduje v rozmezí 17 a 22 % do roku 2040. Státní energetická koncepce předpokládá postupné snižování využití uhlí při výrobě elektřiny a jeho nahrazení zaprvé úsporami energie, a zadruhé nízkouhlíkovými zdroji energie (energií z obnovitelných zdrojů a jadernou energií). Koncepce také uznává, že cíle v oblasti obnovitelných zdrojů energie vyžadují další investice do infrastruktury, a stanoví budoucí opatření k tomuto účelu, jako je revize stávajících právních předpisů, aktualizace regulačního rámce a využití evropských strukturálních a investičních fondů. Pravidelné monitorování režimů podpory pro obnovitelné zdroje energie ze strany příslušných orgánů má zásadní význam pro zaručení předvídatelnosti pro investory a udržitelnosti veřejných financí.

Graf 2.5.7: **Podíl obnovitelných zdrojů energie v České republice**



Zdroj: Evropská komise

Pobídky pro dosažení cílů v oblasti životního prostředí jsou pro některá odvětví hospodářství nízké. Pokrok v oblasti nakládání s odpady je omezený a pro dosažení cíle EU v oblasti recyklace (50 %) do roku 2020 je zapotřebí dalších hospodářských nástrojů. Míra skládkování v roce 2013 činila 56,5 %, což je stále vysoko nad průměrem EU (24 %). Sazba poplatků za

skládkování je považována za příliš nízkou na to, aby podporovala hierarchii způsobů nakládání s odpady⁽⁶⁴⁾. Plány na zrušení skládek při neexistenci poplatků za spalování od roku 2024 pravděpodobně podpoří spalování odpadů namísto recyklace, což ohrozí dosažení cíle na rok 2020. Česká republika je rovněž jedním z členských států, který nejvíce trpí dopady špatné kvality ovzduší, a to zejména z důvodu vysokých emisí síry a prachu. Počet předčasných úmrtí na vnitrostátní úrovni v důsledku znečištění ovzduší je více než 1 500⁽⁶⁵⁾. Poměr příjmů z environmentální daně k HDP v posledních letech neustále klesal až na 2,1 % v roce 2014. Kromě toho ani stávající poplatky za znečištění ovzduší nejsou pobídkou ke snižování znečištění⁽⁶⁶⁾.

Finanční prostředky EU

Míra čerpání fondů EU byla v roce 2015 mnohem vyšší než v předchozích letech. Míra čerpání (včetně zálohových plateb) z fondů politiky soudržnosti EU v prosinci 2015 činila přibližně 89 % pro EU jako celek, přičemž Česká republika byla s 85 % mírně pod průměrem. Od roku 2014 byla země sledována pracovní skupinou pro lepší provádění s cílem urychlit vynakládání zbývajících finančních prostředků dostupných v předchozím programovém období. Pomalé čerpání bylo zapříčiněno zejména složitými postupy, nedostatky v systémech řízení a kontroly a slabou administrativní kapacitou orgánů zapojených do provádění projektů.

Nesrovnalosti při správě finančních prostředků EU jsou i nadále běžné, například při zadávání veřejných zakázek v odvětví zdravotnictví a IT. Určitého pokroku bylo dosaženo při přijímání opatření obsažených v národním protikorupčním plánu na rok 2015, avšak několik odvětvových opatření zahrnutých do plánu nebylo provedeno a nedostatkům nebyla věnována pozornost. Na druhé straně činnost auditního orgánu je v současné době považována za spolehlivou, i když při kontrolách prováděných řídicími orgány přetrvávají nedostatky. To dokládá chybovost při provádění, která u poloviny operačních programů překračuje přijatelnou míru 2 %.

Cílem je zaměřit se v novém programovém období na provádění orientované na výsledky a zabránit ztrátám finančních prostředků z předchozího období. Důležité je rovněž dodržování příslušného právního rámce, a to zejména s ohledem na dřívější neúspěšné pokusy o správné provedení směrnice o posuzování vlivů na životní prostředí do českých právních předpisů. Existuje proto mnoho projektů spolufinancovaných Evropskou unií s nevyhovujícím posouzením vlivu na životní prostředí. Tato situace má za následek zpoždění projektů v oblasti infrastruktury a představuje problém také z hlediska způsobilosti projektů pro financování z EU, pokud nebudou provedena další a aktualizovaná posouzení. V tomto ohledu je zásadní, aby české orgány vyřešily problém zastaralých posouzení způsobem, který bude respektovat právní předpisy EU.

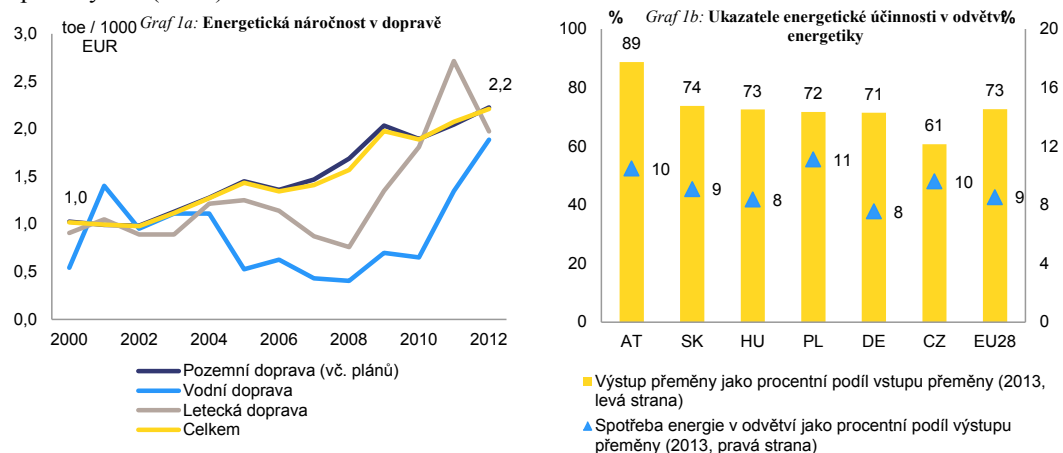
⁽⁶⁴⁾ Podle „Studie o využívání ekonomických nástrojů pro předcházení vzniku odpadů a nakládání s nimi“ by k tomu, aby došlo k posunu směrem vzhůru v hierarchii nakládání s odpady, měla být postupně zavedena minimální sazba ve výši 40 EUR (<http://ec.europa.eu/environment/waste/use.htm>). Pojem hierarchie nakládání s odpady označuje kaskádovou koncepci, kde se upřednostňuje prevence, následuje opětovné použití, recyklace před energetickým využitím a konečně ukládání, jako je skládkování a spalování bez energetického využití.

⁽⁶⁵⁾ Podle údajů Evropské agentury pro životní prostředí, viz: <http://www.eea.europa.eu/media/newsreleases/many-europeans-still-exposed-to-air-pollution-2015/premature-deaths-attributable-to-air-pollution>.

⁽⁶⁶⁾ Studie týkající se environmentální fiskální reformy (2014) – viz: http://ec.europa.eu/environment/integration/green_semester/pdf/EFR-Final%20Report.pdf.

Rámeček 2.5.1: Vývoj energetické náročnosti jednotlivých odvětví v České republice

Zatímco celková energetická náročnost má od roku 2000 sestupnou tendenci, vývoj v různých odvětvích se liší¹. Významné snížení energetické náročnosti (54 %) bylo zaznamenáno v průmyslu², který v letech 2000 až 2013 představoval 36 % hrubé přidané hodnoty a 18 % hrubé domácí spotřeby energie v rámci hospodářství. Tento vývoj je částečně odrazem vysoké počáteční úrovně a výrazného snížení spotřeby energie v odvětvích s nejvyšším podílem na hrubé přidané hodnotě (viz tabulka níže). Spotřeba energie domácností (15 % hrubé domácí spotřeby energie v rámci hospodářství) klesla mezi lety 2005 a 2013 o 11,6 %, a dostala se tak pod průměr hrubé spotřeby EU (18 %).



Na rozdíl od průmyslu a domácností vzrostla v letech 2000 až 2013 energetická náročnost v odvětví dopravy (2 % hrubé přidané hodnoty³ a 14 % hrubé domácí spotřeby energie v rámci hospodářství), a to přibližně o 120 % (viz graf 1a). Energetická náročnost dopravy se zvyšuje v důsledku neustále klesající tendence hrubé hodnoty tohoto odvětví, přičemž nejvyšší spotřeby energie dosáhlo v roce 2008. Je důležité poznamenat, že část spotřeby energie v dopravě je způsobena rostoucím počtem soukromých vozidel a přeshraniční dopravou (Česká republika se v roce 2013 řadila mezi země, u nichž bylo přispění tohoto faktoru jedno z nejvyšších v EU). Tyto faktory naznačují, že ukazatel energetické náročnosti odráží změny energetické účinnosti v dopravě jen v omezené míře.

Byla zjištěna nedostatečná účinnost v odvětví energetiky (38 % hrubé domácí spotřeby energie), které zaznamenalo v období 2000–2013 jeden z největších nárůstů podílu hrubé spotřeby energie ze všech členských států a kde dochází k vysokým ztrátám při přeměně energie. Vstup přeměny se zvýšil více než výstup přeměny s téměř 40% ztrátou energetického vstupu během přeměny, což naznačuje zhoršení procesu přeměny (graf 1b). To lze částečně vysvětlit značnou závislostí země na pevných palivech v její skladbě zdrojů energie (40 % v roce 2012, což je jeden z největších podílů v EU) a nízkou účinností elektráren na pevná paliva, u nichž ztráty v roce 2012 představovaly téměř 90 % vstupu přeměny.

⁽¹⁾ Spooner, Magdalena (2016): Energy intensity and energy efficiency in the Czech Republic (Energetická náročnost a energetická účinnost v České republice). Economic Briefs 7, únor 2016, Brusel.

⁽²⁾ Pro tuto odvětvovou analýzu zahrnuje průmysl odvětví těžby a dobývání, stavebnictví a výroby (s výjimkou výroby koksu a rafinovaných ropných produktů) a opravy a instalace strojů a zařízení.

⁽³⁾ 2 % hrubé přidané hodnoty odráží pouze pododvětví zahrnutá do analýzy, tj. oblasti H49–H51 (H52–53 zahrnuté nejsou, neboť nenáleží do spotřeby energie v dopravě).

(Pokračování na další straně)

Rámeček (pokračování)

Tabulka: Energetická náročnost a hrubá přidaná hodnota (HPH) průmyslových odvětví				
	Energetická náročnost (EN) toe/1000 EUR 2013	Podíl HPH % 2013	Nárůst EN % 2000-2013	Nárůst podílu HPH procentní body 2000-2013
Kovozpracující průmysl	1,67	3%	22%	-6,0
Chemický a petrochemický průmysl	0,65	4%	-47%	-1,3
Odvětví nekovových nerostů	0,63	4%	-21%	-2,1
Potravinový a tabákový průmysl	0,22	6%	-21%	-4,9
Textilní a kožedělný průmysl	0,22	1%	-37%	-1,8
Papír, celulóza a tisk	0,51	3%	-28%	0,1
Dopravní zařízení	0,06	20%	-61%	11,6
Strojírenství	0,06	30%	-60%	12,7
Dřevařský průmysl a výroba	0,33	2%	103%	-0,7
Jiný (průmysl)	0,12	10%	-84%	3,0
<i>Výroba celkem</i>	0,22	83%	-60%	10,6
Těžba a dobývání	0,10	2%	119%	-3,4
Stavebnictví	0,03	16%	-43%	-7,2
<i>Průmysl celkem</i>	0,18	100%	-54%	0,0

PŘÍLOHA A

Přehled

Závazky

Souhrnné posouzení ⁽⁶⁷⁾

Doporučení pro ČR pro rok 2015	
Doporučení č. 1: Dosáhnout v roce 2016 fiskální korekce ve výši 0,5 % HDP. Dále zlepšit nákladovou efektivnost a správu ve zdravotnictví.	<p>V případě doporučení č. 1 vykazala Česká republika určitý pokrok:</p> <p>Byl zaznamenán určitý pokrok při zlepšování nákladové efektivnosti a správy ve zdravotnictví. Několik opatření je nyní v různých fázích provádění. Jedná se o projekty zaměřené na zlepšení efektivnosti systému úhrad v nemocnicích a transformaci vybraných veřejných nemocnic na neziskové subjekty.</p>
Doporučení č. 2: Bojovat s daňovými úniky, zjednodušit daňový systém a provést protikorupční plán. Podniknout opatření ke zvýšení transparentnosti a efektivnosti při zadávání veřejných zakázek, zejména zavedením centrálního registru veřejných smluv a posílením vedení a dohledu.	<p>V případě doporučení č. 2 vykazala Česká republika určitý pokrok:</p> <p>Byl zaznamenán určitý pokrok, pokud jde o boj s daňovými úniky, se zvláštním zaměřením na DPH. Na začátku roku 2016 bylo zavedeno kontrolní hlášení DPH a v únoru 2016 schválila Poslanecká sněmovna elektronickou evidenci tržeb.</p> <p>Naopak nedošlo k žádnému pokroku při zjednodušování daňového systému.</p> <p>Byl učiněn určitý pokrok při provádění protikorupčního plánu. Od února 2016 jsou předmětem diskuse v Parlamentu akty o střetu zájmů a regulaci financování politických stran.</p> <p>Došlo k určitému pokroku při zvýšení transparentnosti a efektivnosti zadávání veřejných zakázek. Byl zaveden centrální registr veřejných smluv, avšak nebylo zlepšeno vedení pro veřejnoprávní odběratele a dohled nad nimi.</p>
Doporučení č. 3: Snížit vysoké daňové zatížení osob s nízkými příjmy přesunutím daňové zátěže do jiných	<p>V případě doporučení č. 3 vykazala Česká</p>

⁽⁶⁷⁾ Ke zhodnocení pokroku při provádění doporučení pro jednotlivé země pro rok 2015 se používají následující kategorie:

Žádný pokrok: Členský stát neoznámil ani nepřijal opatření, jež by reagovala na jemu vydané doporučení. Tato kategorie se uplatňuje i tehdy, když členský stát pověřil studijní skupinu zhodnocením možných opatření.

Omezený pokrok: Členský stát oznámil některá opatření reagující na jemu vydané doporučení, ale předmětná opatření se zdají být nedostačující anebo je ohroženo jejich přijetí/provedení.

Určitý pokrok: Členský stát oznámil nebo přijal opatření reagující na jemu vydané doporučení. Předmětná opatření jsou slibná, ne všechna však byla provedena a provedení není ve všech případech jisté.

Výrazný pokrok: Členský stát přijal opatření, jež byla z většiny provedena. Předmětná opatření do značné míry reagují na doporučení, které bylo danému členskému státu vydáno.

Plné provedení: Členský stát přijal a provedl opatření, jež odpovídajícím způsobem reagují na jemu vydané doporučení.

<p>oblastí. Dále zvýšit dostupnost cenově přijatelných služeb péče o děti.</p>	<p>republika omezený pokrok:</p> <p>Pokud jde o snížení vysokého daňového zatížení osob s nízkými příjmy přesunutím daňové zátěže do jiných oblastí, došlo k omezenému pokroku. Navrhovaná změna týkající se daňových úlev pro rodiče pravděpodobně sníží daňové zatížení. Nemá však přímý dopad na osoby s nízkými příjmy, jak bylo doporučeno.</p> <p>K určitému pokroku došlo při dalším zvyšování dostupnosti cenově přijatelných služeb péče o děti. Do listopadu 2015 bylo v souladu se zákonem o dětských skupinách zaregistrováno 61 skupin. V září 2015 byl novelizován školský zákon, který zavádí povinný rok předškolního vzdělávání. Právo na místo ve školce budou mít od školního roku 2017/2018 čtyřleté děti a později tříleté děti.</p>
<p>Doporučení č. 4: Přijmout reformu vysokého školství. Zajistit odpovídající odbornou přípravu učitelů, podpořit školy vykazující slabé výsledky a podniknout opatření ke zvýšení školní docházky u znevýhodněných dětí, včetně Romů.</p>	<p>V případě doporučení č. 4 vykázala Česká republika určitý pokrok:</p> <p>Výrazný pokrok byl učiněn při přijímání reformy vysokého školství. Tato reforma byla schválena Poslaneckou sněmovnou v lednu 2016.</p> <p>Co se týče odpovídající odborné přípravy učitelů, podpory škol vykazujících slabé výsledky a opatření k integraci znevýhodněných dětí, včetně Romů, do běžného vzdělávání, byl učiněn omezený pokrok. Dlouhodobý záměr vzdělávání na období 2015–2020 a Akční plán inkluzivního vzdělávání na období 2016–2018 stanoví podporu a standardy pro učitele. Vypracovává se nový systém služebního postupu pro učitele, ale jeho provedení bylo odloženo.</p>
<p>Evropa 2020 (národní cíle a pokrok)</p>	
<p>Zaměstnanost:</p> <p>75 %</p>	<p>Míra zaměstnanosti se dále zvyšuje a ve 3. čtvrtletí roku 2015 dosáhla 75,1 % (Eurostat).</p>

<p>Výzkum a vývoj:</p> <p>1 % (pouze veřejné výdaje)</p>	<p>Veřejné investice do výzkumu a vývoje se v období 2013–2014 zastavily na 0,9 % HDP (Eurostat).</p>
<p>Emise skleníkových plynů:</p> <p>+9 % (ve srovnání s emisemi za rok 2005, cíl obchodování s emisemi).</p>	<p>Podle nejnovějších národních prognóz a při zohlednění stávajících opatření se emise, na které se nevztahuje systém obchodování, sníží mezi lety 2005 a 2020 o 8 %. Proto se očekává, že cíle bude dosaženo s rezervou ve výši 17 procentních bodů.</p>
<p>Cíl v oblasti energie z obnovitelných zdrojů:</p> <p>13 %</p>	<p>S podílem energie z obnovitelných zdrojů ve výši 13,9 % v roce 2014 (Eurostat) směřuje Česká republika ke splnění cíle stanoveného na rok 2020.</p>
<p>Energetická účinnost:</p> <p>Cíl České republiky v oblasti energetické účinnosti do roku 2020 je 39,6 Mtoe spotřeby primární energie (25,3 Mtoe konečné spotřeby).</p>	<p>Spotřeba primární energie v České republice dosáhla 38,6 Mtoe a konečná spotřeba energie v roce 2014 činila 23 Mtoe (Eurostat). V období 2005–2013 byl zaznamenán klesající trend. Bude-li tento vývoj pokračovat do roku 2020, splní Česká republika své orientační národní cíle v oblasti energetické účinnosti. Z údajů za období 2014–2015 však vyplývá, že úspora energie nepostupuje v souladu s národním akčním plánem energetické účinnosti.</p>
<p>Předčasné ukončování školní docházky:</p> <p>5,5 %</p>	<p>Přestože předčasné ukončování školní docházky je i nadále nízké a v roce 2014 se týkalo 5,5 % žáků, je zvláště vysoké mezi Romy (72 %), což vyžaduje cílená opatření.</p>
<p>Terciární vzdělávání:</p> <p>32 %</p>	<p>Podíl absolventů s terciárním vzděláním se v roce 2014 zvýšil na 28,2 % (Eurostat), což odráží prudký nárůst v posledních letech (z 15,4 % v roce 2008). Stále je však třeba vyvíjet úsilí o zajištění kvality tohoto vzdělání a jeho orientace na trh práce.</p>
<p>Chudoba/sociální vyloučení:</p> <p>Pokles počtu dotčených osob o 100 000 v období 2008–2020.</p>	<p>Počet osob ohrožených chudobou či sociálním vyloučením se od roku 2008 snížil o 34 000, v roce 2014 se jednalo o 1 532 000 osob.</p>

PŘÍLOHA B

Srovnání v rámci postupu při makroekonomické nerovnováze

Tabulka B.1: Srovnání v rámci postupu při makroekonomické nerovnováze pro Českou republiku

			Prahy	2009	2010	2011	2012	2013	2014
Vnější nerovnováhy a konkurenceschopnost	Běžný účet, (% HDP)	3letý průměr	-4%/6%	-2,8	-2,6	-2,7	-2,4	-1,4	-0,5
	Čistá investiční pozice vůči zahraničí (% HDP)		-35%	-44,0	-46,1	-45,3	-46,1	-41,5	-35,6
	Reálný efektivní směnný kurz - 42 obchodních partnerů, deflátor HICP	% změna za 3 roky	±5% a ±11%	13,6	12,0	-0,6	0,4	-3,1	-10,0
	Podíl na světovém vývozu v %	% změna za 5 let	-6%	27,0	11,2	7,8	-4,0	-8,9	-5,0
	Ukazatel nominálních jednotkových nákladů práce (2010=100)	% změna za 3 roky	9% a 12%	9,1	6,2	3,2	3,6	4,2	3,8
Vnitřní nerovnováhy	Deflované ceny nemovitostí (meziroční změna v %)		6%	-4,7	-2,3	-1,6	-3,6	-0,7	1,8
	Tok úvěrů soukromého sektoru jako % HDP, po konsolidaci		14%	0,7	2,7	2,1	2,9	4,4	1,8
	Dluh soukromého sektoru jako % HDP, po konsolidaci		133%	66,0	68,1	68,6	71,0	74,1	72,7
	Dluh vládního sektoru jako % HDP		60%	34,1	38,2	39,9	44,7	45,2	42,7
	Míra nezaměstnanosti	3letý průměr	10%	5,5	6,1	6,9	7,0	6,9	6,7
	Celkové závazky finančního sektoru (meziroční změna v %)		16,5%	2,4	3,1	3,3	5,2	11,3	4,4
Nové ukazatele zaměstnanosti	Míra aktivity - % celkové populace ve věku 15-64 let (změna za 3 roky v procentních bodech)		-0,2%	-0,2	0,3	0,8pč	1,5	2,7	3,0
	Míra dlouhodobé nezaměstnanosti - % aktivní populace ve věku 15-74 let (změna za 3 roky v procentních bodech)		0,5%	-1,9	0,2	0,5	1,0	0,0	0,0
	Míra nezaměstnanosti mladých lidí - % aktivní populace ve věku 15-24 let (změna za 3 roky v procentních bodech)		2%	-0,9	7,6	8,2	2,9	0,6	-2,2

Příznak: pč: přeřazení v časové řadě p: předběžné

(1) Zvýrazněné údaje jsou údaje, které nesplňují práh stanovený zprávou mechanismu varování Evropské komise. V případě reálného efektivního směnného kurzu a jednotkových nákladů práce se první práh týká členských států eurozóny.

Zdroj: Evropská komise

PŘÍLOHA C

Standardní tabulky

Tabulka C.1: **Ukazatele finančního trhu**

	2010	2011	2012	2013	2014	2015
Celková aktiva bankovního sektoru (% HDP)	112,1	110,3	119,3	121,6	126,3	126,1
Podíl aktiv pěti největších bank (% celkových aktiv)	62,5	61,8	61,5	62,8	61,3	-
Zahraniční vlastnictví bankovního systému (% celkových aktiv)	89,7	92,3	86,3	94,1	87,8	-
Ukazatele finančního zdraví:						
- nespáčené úvěry (% celkových úvěrů) ¹⁾	5,4	5,2	5,2	5,2	5,6	5,6
- poměr kapitálové přiměřenosti (%) ¹⁾	15,3	15,0	15,6	16,5	17,0	16,7
- návratnost kapitálu (%) ¹⁾	19,7	18,3	20,4	16,2	16,5	17,4
Bankovní úvěry soukromému sektoru (meziroční % změna)	4,2	5,9	3,4	3,8	4,5	7,2
Úvěry na nákup nemovitosti k bydlení (meziroční % změna)	6,9	7,6	5,6	5,7	5,7	8,2
Poměr úvěrů ke vkladům	74,8	75,4	73,8	72,6	72,0	71,8
Likvidita centrální banky jako % závazků ²⁾	0,0	0,1	0,0	0,0	0,0	0,0
Soukromý dluh (% HDP)	68,1	68,6	71,0	74,1	72,7	-
Hrubý vnější dluh (% HDP) ³⁾						
- veřejný	11,8	11,2	13,6	14,4	13,5	15,5
- soukromý	22,2	22,0	24,2	34,6	35,3	33,1
Přirážka dlouhodobých úrokových sazeb vůči Bundu (bazické body)*	114,1	109,9	128,7	54,2	41,3	7,9
Rozpětí swapů úvěrového selhání pro státní dluh (5leté cenné papíry)*	87,3	97,9	103,8	55,7	47,2	44,9

(1) Poslední údaje 3. čtvrtletí 2015.

(2) Poslední údaje říjen 2015.

(3) Poslední údaje září 2015. Měnové orgány, měnové a finanční instituce nejsou zahrnuty.

* Měřeno v bazických bodech.

Zdroj: MMF (ukazatele finančního zdraví), Evropská komise (dlouhodobé úrokové sazby), Světová banka (hrubý vnější dluh), Eurostat (soukromý dluh), ECB (všechny ostatní ukazatele).

Tabulka C.2: Ukazatele trhu práce a sociální situace

	2010	2011	2012	2013	2014	2015 ⁽⁴⁾
Míra zaměstnanosti (% populace ve věku 20-64 let)	70,4	70,9	71,5	72,5	73,5	74,6
Růst zaměstnanosti (% změna oproti předchozímu roku)	-1,0	-0,3	0,4	0,3	0,6	1,2
Míra zaměstnanosti žen (% ženské populace ve věku 20-64 let)	60,9	61,7	62,5	63,8	64,7	66,2
Míra zaměstnanosti mužů (% mužské populace ve věku 20-64 let)	79,6	79,9	80,2	81,0	82,2	82,8
Míra zaměstnanosti starších pracovníků (% populace ve věku 55-64 let)	46,5	47,7	49,3	51,6	54,0	55,3
Zaměstnaní na částečný úvazek (% celkové zaměstnanosti, od 15 let)	5,9	5,5	5,8	6,6	6,4	6,3
Zaměstnaní na dobu určitou (% zaměstnanců se smlouvou na dobu určitou, od 15 let)	8,9	8,5	8,8	9,6	10,2	10,5
Přechod od dočasného na stálé zaměstnání	37,0	38,4	32,6	33,1	-	-
Míra nezaměstnanosti ⁽¹⁾ (% aktivní populace ve věkové skupině 15-74 let)	7,3	6,7	7,0	7,0	6,1	5,3
Míra dlouhodobé nezaměstnanosti ⁽²⁾ (% pracovní síly)	3,0	2,7	3,0	3,0	2,7	2,5
Míra nezaměstnanosti mladých lidí (% aktivní populace ve věku 15-24 let)	18,3	18,1	19,5	18,9	15,9	13,1
Podíl NEET ⁽³⁾ mladých lidí (% populace ve věku 15-24 let)	8,8	8,3	8,9	9,1	8,1	-
Předčasné ukončení vzdělávání a odborné přípravy (% populace 18-24 let s max. nižším střed. vzděl. a nenavštěvující další vzdělávání nebo odbornou přípravu)	4,9	4,9	5,5	5,4	5,5	-
Dosažení terciárního vzdělávání (% populace ve věku 30-34 let, které úspěšně dokončilo terciární vzdělávání)	20,4	23,7	25,6	26,7	28,2	-
Formální péče o děti (30 a více hodin; % populace mladší tří let)	0,0	1,0	1,0	1,0	-	-

(1) Nezaměstnané osoby jsou všechny osoby, které nejsou zaměstnané, aktivně hledaly práci a byly připraveny pracovat ihned nebo do dvou týdnů.

(2) Dlouhodobě nezaměstnaní jsou osoby, které jsou bez zaměstnání alespoň dvanáct měsíců.

(3) Osoby, které nejsou zaměstnané ani se neúčastní vzdělávání nebo odborné přípravy.

(4) Průměr za první tři čtvrtletí roku 2015. Údaje o celkové nezaměstnanosti a nezaměstnanosti mladých lidí jsou očištěny od sezónních vlivů.

Zdroj: Evropská komise (šetření pracovních sil v EU)

Tabulka C.3: Ukazatele trhu práce a sociální situace (pokračování)

Výdaje na dávky sociálního zabezpečení (% HDP)	2009	2010	2011	2012	2013	2014
Nemocenská / zdravotní péče	6,1	6,0	6,0	6,1	6,0	-
Invalidita	1,5	1,5	1,4	1,4	1,3	-
Staří občané a pozůstalí	8,6	8,8	9,2	9,6	9,3	-
Rodina/děti	2,0	2,0	1,8	1,8	1,8	-
Nezaměstnanost	1,0	0,8	0,7	0,6	0,7	-
Bydlení a sociální vyloučení, jinde nezařazené	0,1	0,1	0,1	0,2	0,3	-
Celkem	19,5	19,5	19,5	19,9	19,6	-
z toho: dávky s průzkumem majetkových poměrů	0,3	0,4	0,4	0,4	0,5	-
Ukazatele sociálního začlenění	2009	2010	2011	2012	2013	2014
Riziko chudoby nebo sociálního vyloučení ⁽¹⁾ (% celkové populace)	14,0	14,4	15,3	15,4	14,6	14,8
Riziko chudoby nebo sociálního vyloučení u dětí (% osob ve věku 0-17 let)	17,2	18,9	20,0	18,8	16,4	19,5
Míra ohrožení chudobou ⁽²⁾ (% celkové populace)	8,6	9,0	9,8	9,6	8,6	9,7
Silná materiální deprivace ⁽³⁾ (% celkové populace)	6,1	6,2	6,1	6,6	6,6	6,7
Podíl osob žijících v domácnostech s nízkou intenzitou práce ⁽⁴⁾ (% osob ve věku 0-59 let)	6,0	6,4	6,6	6,8	6,9	7,6
Míra pracujících osob ohrožených chudobou (% zaměstnaných osob)	3,2	3,7	4,0	4,5	4,0	3,6
Dopad sociálních transferů (vyjma důchodů) na snížení chudoby	52,0	50,3	45,6	45,5	48,2	43,6
Prahové hodnoty chudoby, vyjádřené v národní měně za stálých cen ⁽⁵⁾	99800	101694	101507	101004	98529	99518
Hrubý disponibilní důchod (domácností; % růstu)	2,9	0,7	0,2	1,0	0,1	2,2
Nerovnost v rozdělení příjmů (koeficient příjmové nerovnosti S80/S20)	3,5	3,5	3,5	3,5	3,4	3,5

(1) Lidé ohrožení chudobou nebo sociálním vyloučením: lidé ohrožení chudobou a/nebo trpící silnou materiální deprivací a/nebo žijící v domácnostech s nulovou nebo velmi nízkou intenzitou práce.

(2) Míra ohrožení chudobou: podíl osob s ekvivalizovaným disponibilním příjmem nižším než 60 % národního ekvivalizovaného mediánového příjmu.

(3) Podíl osob, které trpí alespoň čtyřmi z následujících druhů deprivací: lidé, kteří nemohou i) platit nájem nebo účty za domácnost, ii) přiměřeně vytápnout svou domácnost, iii) hradit neočekávané výdaje, iv) jíst každý druhý den maso, rybu nebo ekvivalent proteinů, v) strávit jednou za rok týden dovolené mimo domov, vi) vlastnit automobil, vii) vlastnit automatickou pračku, viii) vlastnit barevnou televizi nebo ix) vlastnit telefon.

(4) Lidé žijící v domácnostech s velmi nízkou intenzitou práce: podíl osob ve věku 0–59 let žijících v domácnostech, kde dospělí (vyjma vyživovaných dětí) pracovali v průběhu předchozích 12 měsíců méně než 20 % své celkové potenciální pracovní doby.

(5) U EE, CY, MT, SI a SK prahy nominálních hodnot v EUR; harmonizovaný index spotřebitelských cen (HICP) = 100 v roce 2006 (šetření z roku 2007 odkazuje na příjmy v roce 2006).

Zdroj: ESSPROS (výdaje na dávky sociálního zabezpečení), EU-SILC (sociální začlenění).

Tabulka C.4: Ukazatele strukturální politiky a podnikatelského prostředí

Ukazatele výkonu	2009	2010	2011	2012	2013	2014
Produktivita práce (reálná, na zaměstnanou osobu, meziroční)						
Produktivita práce v průmyslu	-2,86	5,82	3,49	-2,24	-3,96	3,02
Produktivita práce ve stavebnictví	-6,16	2,19	-2,56	0,13	4,78	4,40
Produktivita práce v tržních službách	-6,37	3,04	2,16	0,83	1,27	1,47
Jednotkové náklady práce (celá ekonomika, meziroční)						
Jednotkové náklady práce v průmyslu	2,96	-5,92	0,68	4,96	5,21	-1,88
Jednotkové náklady práce ve stavebnictví	-0,10	-3,96	2,52	1,03	-8,28	-5,43
Jednotkové náklady práce v tržních službách	4,20	0,63	-0,14	3,13	-0,92	-0,32
Podnikatelské prostředí	2009	2010	2011	2012	2013	2014
Doba potřebná na vymáhání smluv ⁽¹⁾ (dny)	653	611	611	611	611	611
Doba potřebná na založení podniku ⁽¹⁾ (dny)	20,0	17,0	17,0	15,5	15,5	15,5
Výsledek žádostí MSP o bankovní úvěry ⁽²⁾	0,81	neuv.	0,70	neuv.	0,73	0,33
Výzkum a inovace	2009	2010	2011	2012	2013	2014
Intenzita výzkumu a vývoje	1,30	1,34	1,56	1,79	1,91	2,00
Celkové veřejné výdaje na vzdělávání jako % HDP, za všechny úrovně vzdělání	4,36	4,25	4,51	4,33	neuv.	neuv.
Podíl vědeckých a technologických pracovníků vyjádřený jako % celkové zaměstnanosti	38	38	35	36	37	37
Populace s ukončeným terciárním vzděláním ⁽³⁾	13	15	16	17	18	19
Mladí lidé s dokončeným vyšším středním vzděláním ⁽⁴⁾	92	92	92	91	91	91
Obchodní bilance produktů vyspělých technologií jako % HDP	-0,50	-1,32	0,14	0,66	0,40	0,22
Trhy produktů a služeb a hospodářská soutěž				2003	2008	2013
Regulace trhu produktů OECD ⁽⁵⁾ , celkem				1,88	1,50	1,39
Regulace trhu produktů OECD ⁽⁵⁾ , maloobchod				1,03	1,23	1,56
Regulace trhu produktů OECD ⁽⁵⁾ , odborné služby				2,77	2,48	2,36
Regulace trhu produktů OECD ⁽⁵⁾ , síťová odvětví ⁽⁶⁾				2,96	2,45	2,01

(1) Metodiky pro tento ukazatel včetně předpokladů jsou podrobně popsány na adrese: <http://www.doingbusiness.org/methodology>.

(2) Průměr odpovědí na otázku Q7B_a. „[Bankovní úvěr]: Pokud jste o tento druh financování během uplynulých šesti měsíců požádali a vyjednávali o něm, jaký byl výsledek?“ Odpovědím byly přiřazeny následující kódy: nula, když žadající subjekt získal veškeré prostředky, jednička, když získal většinu prostředků, dvojka, když získal pouze jejich omezenou část, trojka, když byla žádost zamítnuta, a považováno za chybnou hodnotu, jestliže se žádost stále vyřizuje nebo odpověď není známa.

(3) Procento populace ve věku 15–64 let s dokončeným terciárním vzděláním.

(4) Procento populace ve věku 20–24 let s dokončeným minimálně vyšším středním vzděláním.

(5) Index: 0 = neregulováno; 6 = nejvíce regulováno. Metodiky pro ukazatele regulace trhu produktů OECD jsou bližší vysvětleny na adrese:

<http://www.oecd.org/competition/reform/indicatorsofproductmarketregulationhomepage.htm>.

(6) Ukazatele regulace v energetice, dopravě a komunikacích OECD celkem.

Zdroj: Evropská komise, Světová banka – Doing Business (vymáhání smluv a doba na založení podniku), OECD (ukazatele regulace trhu produktů); SAFE (výsledky žádostí MSP o bankovní úvěry).

Tabulka C.5: Zelený růst

Ukazatele zeleného růstu		2009	2010	2011	2012	2013	2014
Makroekonomické							
Energetická náročnost	kgoe / €	0,36	0,37	0,35	0,36	0,35	-
Uhlíková náročnost	kg / €	1,11	1,10	1,07	1,05	1,03	-
Náročnost na zdroje (reciproční k produktivitě zdrojů)	kg / €	1,47	1,36	1,41	1,26	1,25	1,27
Odpadová náročnost	kg / €	-	0,19	-	0,19	-	-
Energetické saldo obchodu	% HDP	-2,8	-3,3	-3,9	-4,1	-4,2	-3,8
Váha energie v HICP	%	13,46	13,40	14,04	14,22	14,06	14,36
Rozdíl mezi změnou cen energie a inflací	%	7,9	-1,9	3,8	5,0	-0,1	-5,7
Reálné jednotkové náklady na energii	% přidané hodnoty	13,6	13,9	14,5	-	-	-
Zdanění práce vůči ekologickým daním	poměr	7,0	7,3	7,3	7,7	8,1	8,2
Ekologické daně	% HDP	2,3	2,3	2,4	2,2	2,1	2,1
Odvětvové							
Energetická náročnost průmyslu	kgoe / €	0,24	0,22	0,21	0,20	0,20	-
Reálné jednotkové náklady na energii pro výrobní průmysl	% přidané hodnoty	20,0	21,5	22,4	-	-	-
Podíl energeticky náročného průmyslu na ekonomice	% HDP	14,35	14,48	14,24	14,10	13,78	14,15
Ceny elektřiny pro průmyslové uživatele stř. velikosti	€ / kWh	0,11	0,11	0,11	0,10	0,10	0,08
Ceny plynu pro průmyslové uživatele stř. velikosti	€ / kWh	0,03	0,03	0,03	0,03	0,03	0,03
Veřejný výzkum a vývoj pro energetiku	% HDP	0,02	0,02	0,02	0,02	0,02	0,02
Veřejný výzkum a vývoj pro životní prostředí	% HDP	0,02	0,02	0,01	0,01	0,01	0,01
Poměr recyklace komunálního odpadu	%	23,5	30,7	35,1	43,4	43,7	-
Podíl emisí skl. plynů zahrnutých do systému ETS*	%	55,0	55,2	54,8	52,7	52,3	51,8
Energetická náročnost dopravy	kgoe / €	1,06	1,01	1,08	1,09	1,08	-
Uhlíková náročnost dopravy	kg / €	2,96	2,78	2,93	2,98	2,99	-
Zabezpečení dodávek energie							
Závislost na dovozu energie	%	27,2	25,6	28,0	25,3	27,9	-
Agregovaný index koncentrace dodavatelů	HHI	24,2	25,2	35,0	29,1	33,3	-
Diverzifikace skladby zdrojů energie	HHI	0,28	0,28	0,28	0,27	0,26	-

Obecné vysvětlení položek tabulky:

Všechny makro ukazatele náročností jsou vyjádřeny jako poměr fyzického množství k HDP (v cenách roku 2005)

Energetická náročnost: hrubá domácí spotřeba energie (v kgoe) děleno HDP (v EUR)

Uhlíková náročnost: emise skleníkových plynů (v kg ekvivalentu CO₂) děleno HDP (v EUR)

Náročnost na zdroje: domácí spotřeba materiálů (v kg) děleno HDP (v EUR)

Odpadová náročnost: odpad (v kg) děleno HDP (v EUR)

Energetické saldo obchodu: saldo vývozu a dovozu energie vyjádřené jako % HDP

Váha energie v HICP: podíl „energetických“ položek ve spotřebním koši použitým pro konstrukci HICP

Rozdíl mezi změnou cen energie a inflací: energetická složka HICP a celková inflace HICP (roční % změna)

Reálné jednotkové náklady na energii: reálné náklady na energii jako procento celkové přidané hodnoty pro ekonomiku

Ekologické daně vůči zdanění práce a HDP: z databáze Evropské komise „Taxation trends in the European Union“

Energetická náročnost průmyslu: konečná spotřeba energie v průmyslu (v kgoe) děleno hrubou přidanou hodnotou průmyslu (v EUR z roku 2005)

Reálné jednotkové náklady na energii pro výrobní průmysl: reálné náklady jako procento přidané hodnoty pro výrobní odvětví

Podíl energeticky náročného průmyslu na ekonomice: podíl hrubé přidané hodnoty energeticky náročného průmyslu na HDP

Ceny elektřiny a plynu pro průmyslové uživatele stř. velikosti: pásmo spotřeby 500–2000 MWh a 10000–100000 GJ; bez DPH

Poměr recyklace komunálního odpadu: poměr recyklovaného komunálního odpadu ke komunálnímu odpadu celkem

Veřejný výzkum a vývoj pro energetiku nebo životní prostředí: veřejné výdaje na výzkum a vývoj (GBAORD) pro tyto kategorie jako % HDP

Podíl emisí skleníkových plynů zahrnutých do systému obchodování s emisemi: na základě emisí skleníkových plynů (kromě využívání půdy, změny ve využívání půdy a lesnictví), které členské státy vykázaly Evropské agentuře pro životní prostředí

Energetická náročnost dopravy: konečná spotřeba energie v dopravě (kgoe) děleno hrubou přidanou hodnotou odvětví dopravy (v EUR z roku 2005)

Uhlíková náročnost dopravy: emise skleníkových plynů v dopravě děleno hrubou přidanou hodnotou odvětví dopravy

Závislost na dovozu energie: čistý dovoz energie děleno hrubou domácí spotřebou energie včetně spotřeby paliv z mezinárodních zásobníků

Agregovaný index koncentrace dodavatelů: týká se ropy, plynu a uhlí. Nižší hodnoty znamenají větší diverzifikaci, a tudíž menší riziko

Diverzifikace skladby zdrojů energie: Herfindahlův index vypočítaný ze zemního plynu, veškerých ropných produktů, výroby tepla z jaderné energie, energie z obnovitelných zdrojů a pevných paliv

* Evropská komise a Evropská agentura pro životní prostředí

Zdroj: Evropská komise (Eurostat), není-li uvedeno jinak