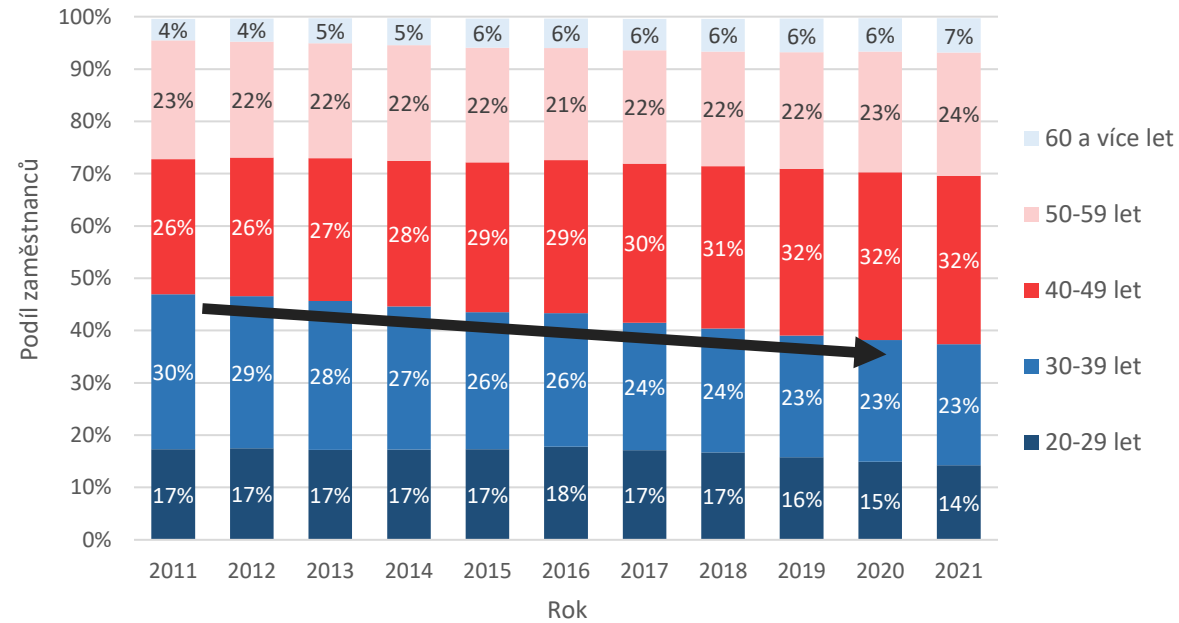


POSOUZENÍ PRACOVNÍ SCHOPNOSTI ZAMĚSTNANCŮ V ČR (WAI INDEX)

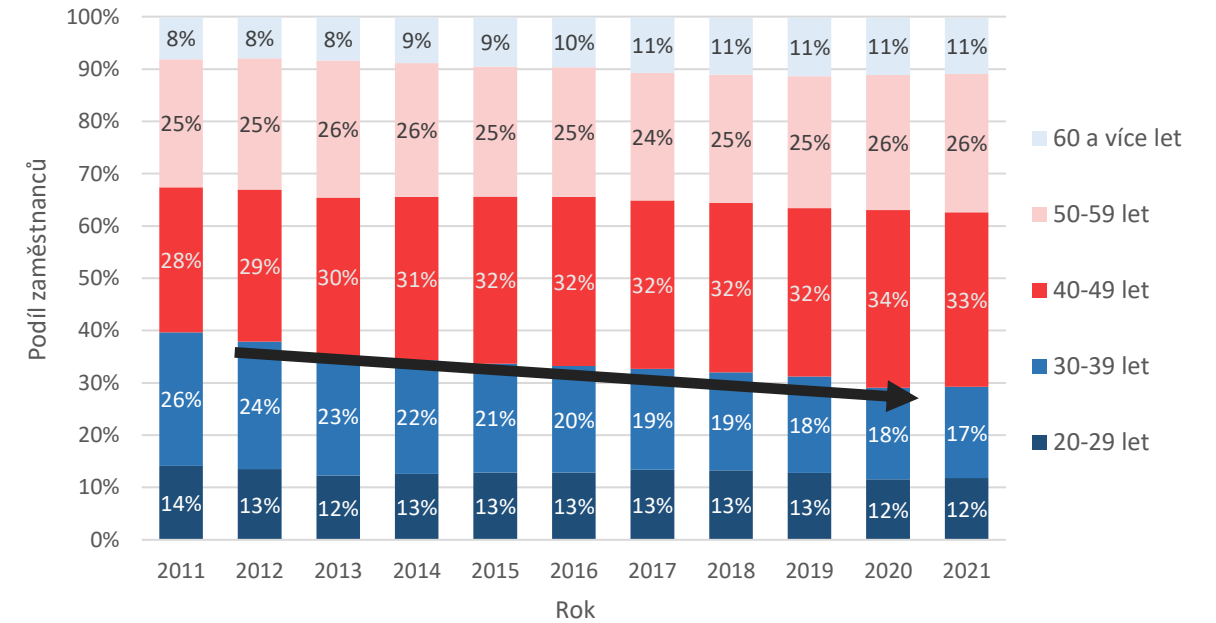
47. SCHŮZE VÝBORU PRO SOCIÁLNÍ POLITIKU

ZMĚNY VĚKOVÉ STRUKTURY V ODVĚTVÍCH

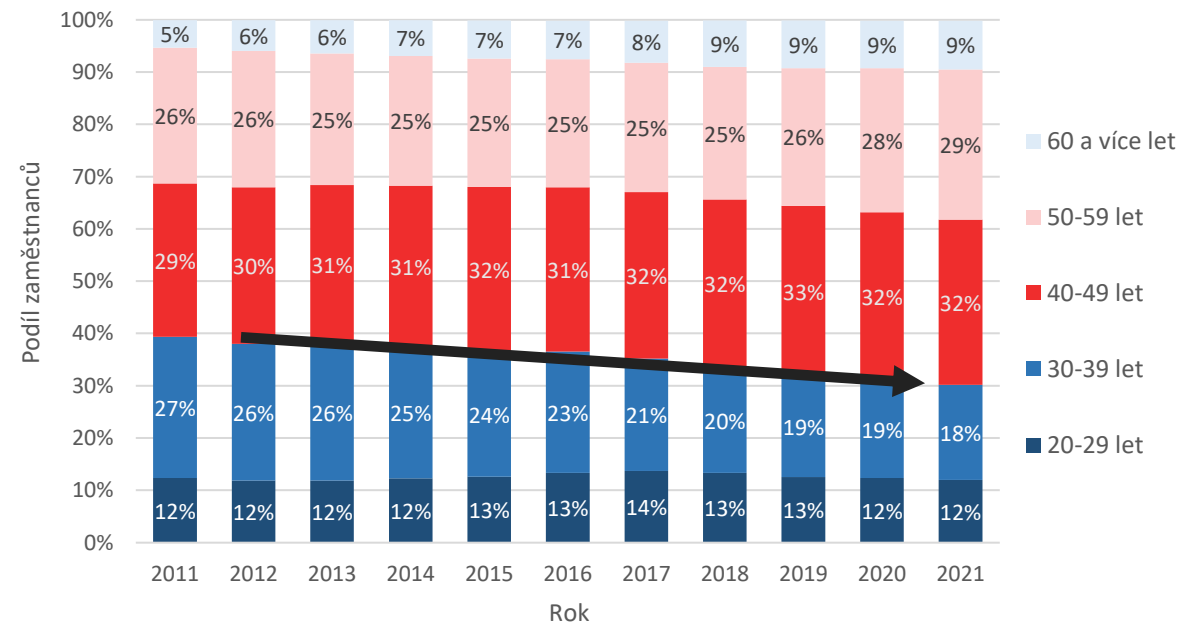
Zpracovatelský průmysl



Zdravotní a sociální péče



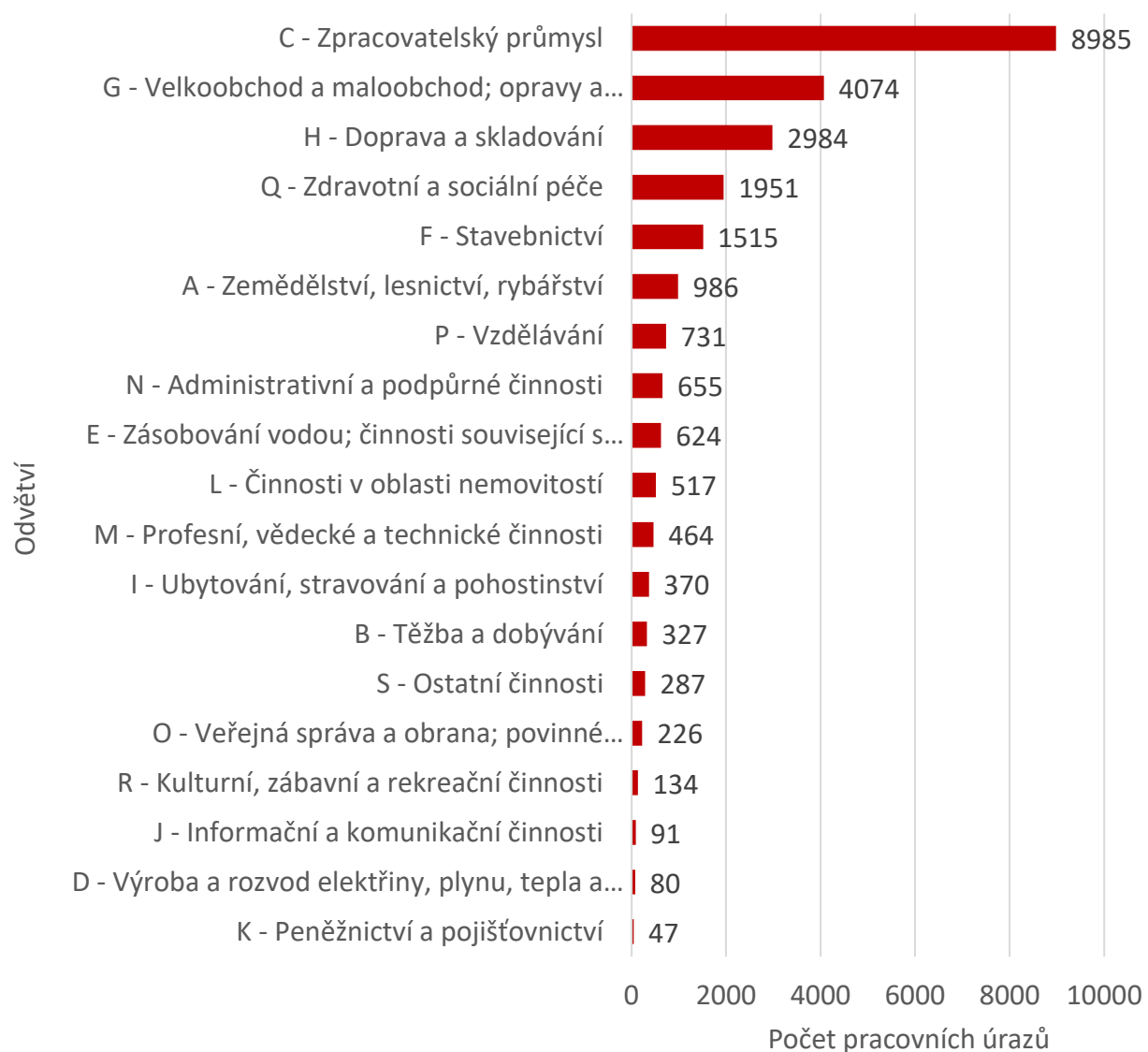
Doprava a skladování



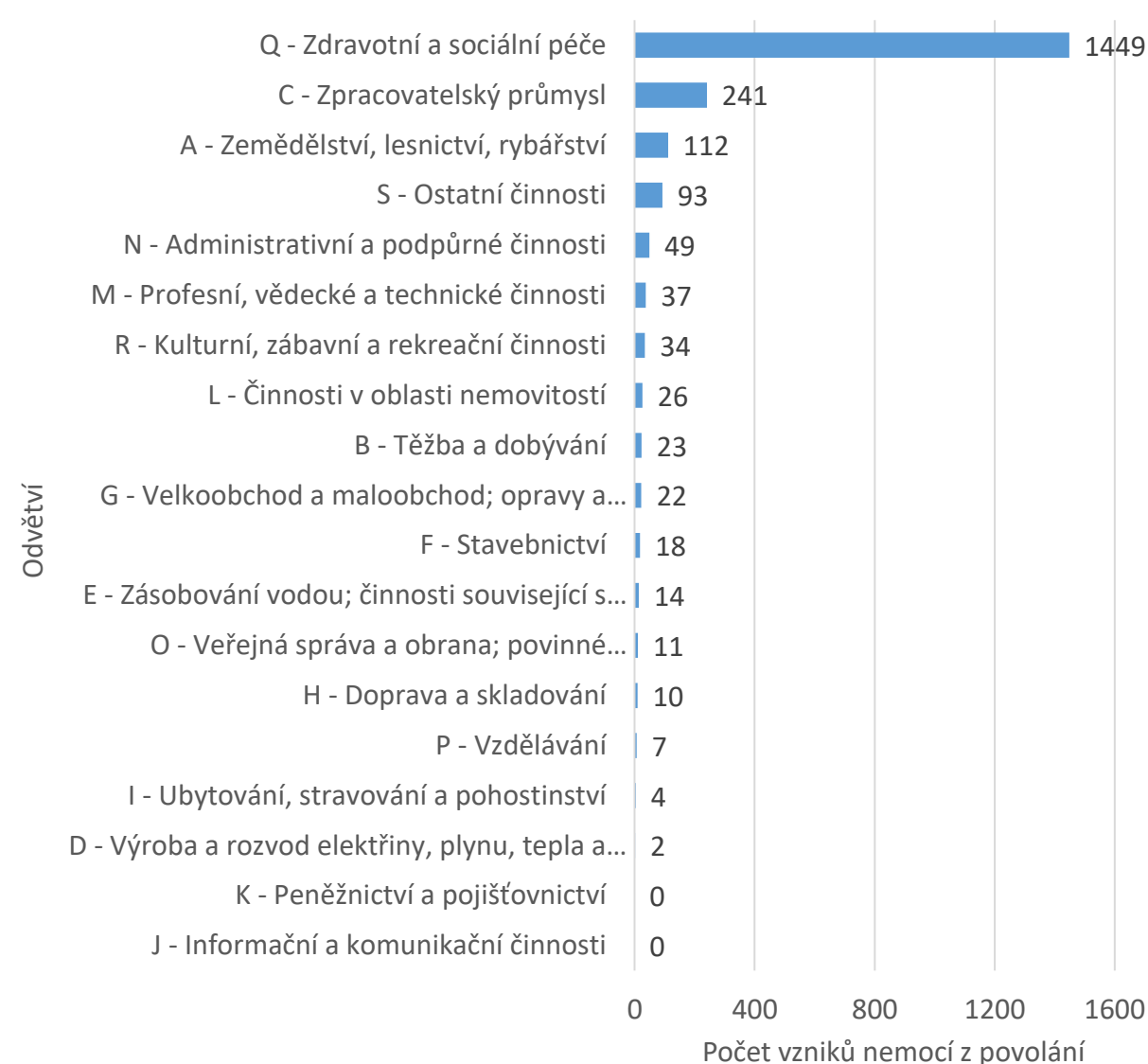
Zdroj: ISPV (MPSV), data platná k 14. 12. 2022.

PRACOVNÍ ÚRAZY A NEMOCI Z POVOLÁNÍ V ODVĚTVÍCH V ROCE 2020

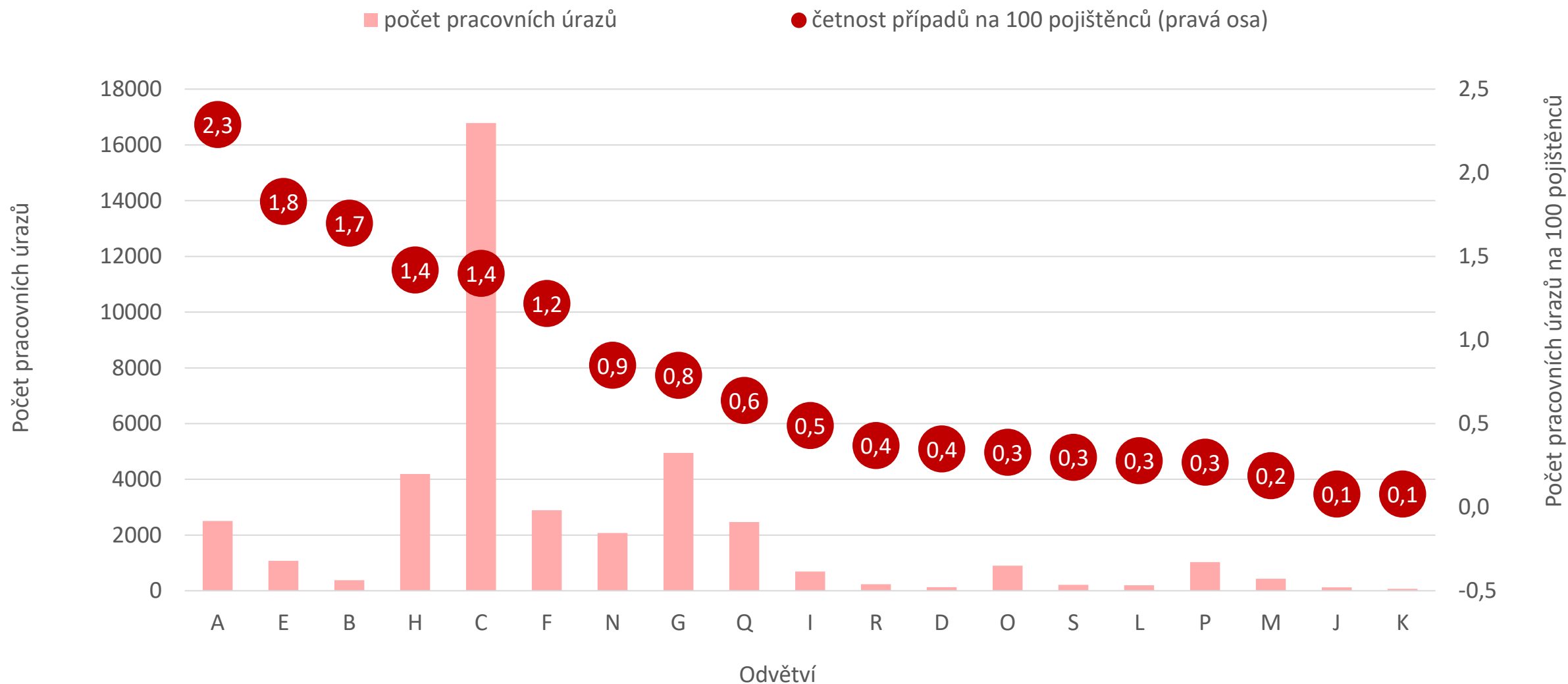
Pracovní úrazy



Nemoci z povolání



PRACOVNÍ ÚRAZOVOST V ODVĚTVÍCH V ROCE 2020



Zdroj: ČSÚ, SÚIP, zpracování TREXIMA.

ÚČEL, POPIS A CÍLE PROJEKTU

Účel

- Vytvořit prvotní platformu pro měření pracovní schopnosti zaměstnanců v České republice metodou WAI
- Připravit podmínky pro pilotní měření WAI v roce 2022, prováděné Age Managementem, z. s.
- Realizovat měření WAI

Popis a cíle I. etapa

- Představení metodiky WAI
- Tvorba studie – doporučení odvětví a profesí pro pilotní měření
- Tvorba elektronického dotazníku
- Tvorba instruktážního videa

Období realizace I. etapa:
červenec 2021 – leden 2022

Popis a cíle II. etapa

- Vytvoření nástroje pro sběr dat
- Sběr dat
- Poskytnutí zpětné vazby (firmy, zaměstnanci)
- Tvorba studie pro 3 pilotně měřená odvětví

Období realizace II. etapa:
červen 2022 – únor 2023

POPIS PILOTNÍHO MĚŘENÍ WORK ABILITY INDEX V ČR

- Zahájení měření: Červen 2022
- Odvětví (CZ-NACE): Zpracovatelský průmysl (C)
Doprava a skladování (H)
Zdravotní a sociální péče (Q) } Mzdová sféra!!!
- Předpokládaný počet náměrů: 3 000 (1 000 / odvětví)
- Konečný počet náměrů: 3 926 dotazníků (C=1 284) (H=1 146) (Q=1 496)
- Žádost o zpětnou vazbu: 32 % respondentů (1 252 osob)

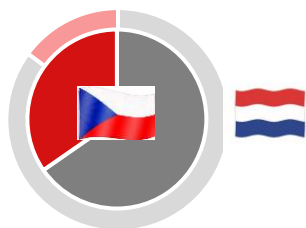
Popis shromážděného souboru

Pohlaví	Muži	1 838	
	Ženy	2 088	
Průměrný věk respondenta		43,6 roku	
Průměrná praxe		11,8 roku	
Nejčtenější profese		Odborní pracovníci v soc. službách (CZ-ISCO 3412)	
Pracovní schopnost (WAI)		Vstupní data	Reprezentativní dle odvětví
	Nízká	3,44 %	3,40 %
	Průměrná	21,96 %	27,9 %
	Dobrá	45,80 %	46,7 %
	Vynikající	28,81 %	22,0 %

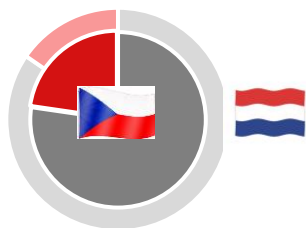
TREND PRACOVNÍ SCHOPNOSTI PODLE WAI

Porovnání pracovní schopnosti
ČR a v Nizozemsku

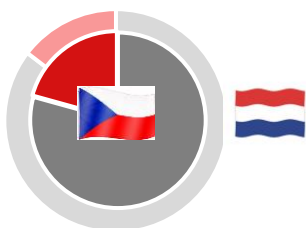
Zpracovatelský průmysl



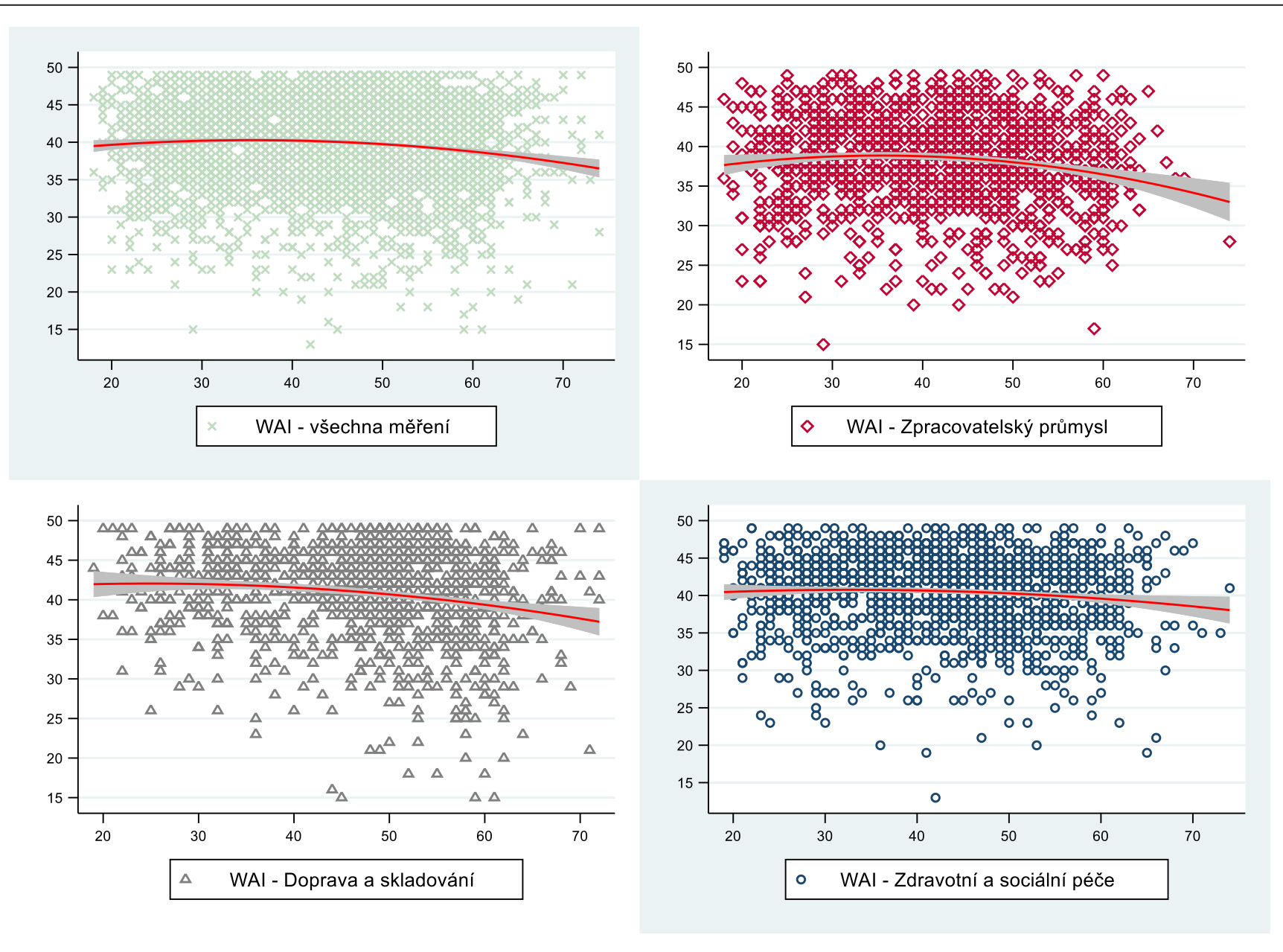
Doprava a skladování



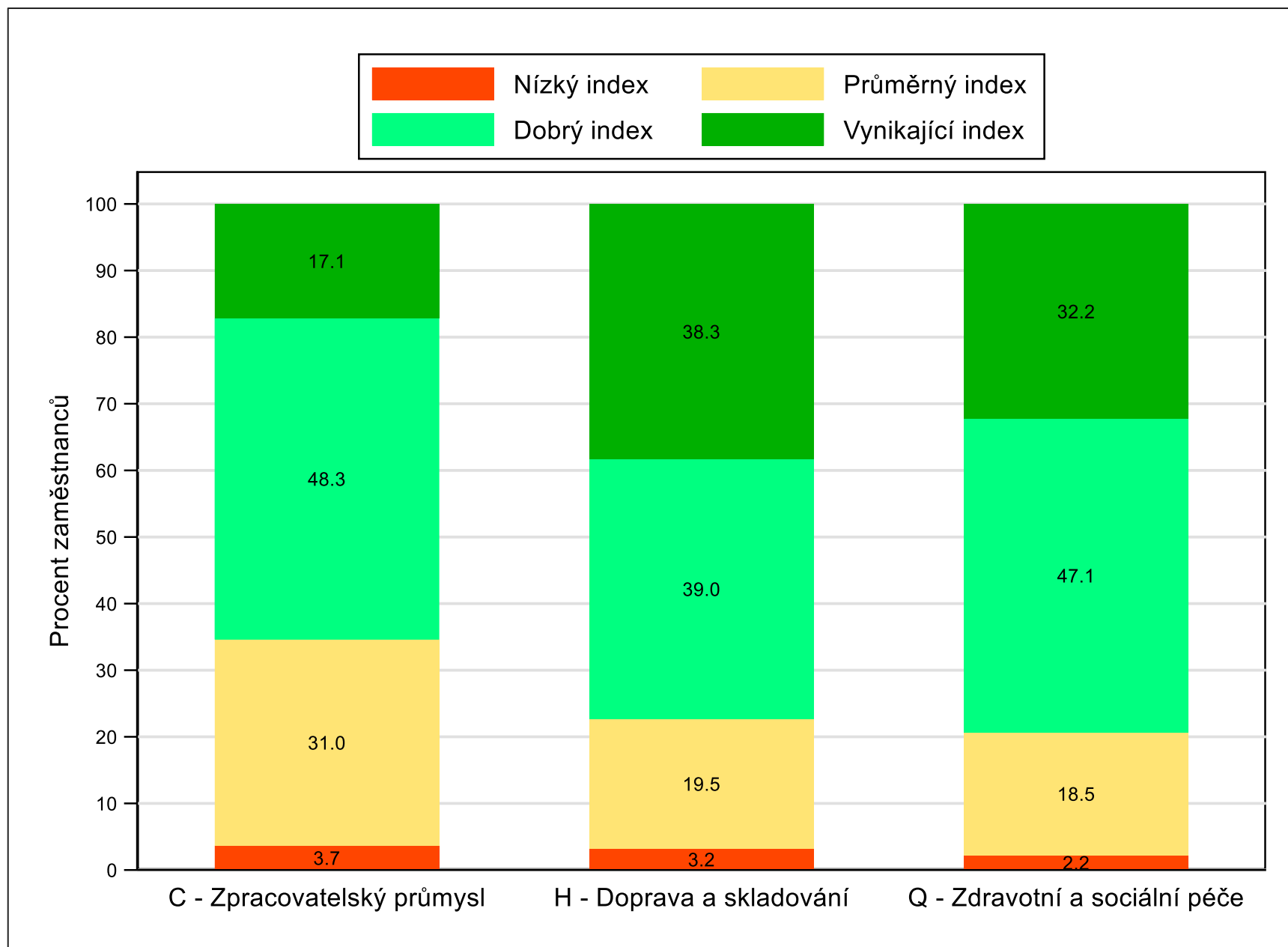
Zdravotní a sociální péče



■ vynikající a dobrý ■ průměrný a nízký



PRACOVNÍ SCHOPNOST PODLE ODVĚTVÍ



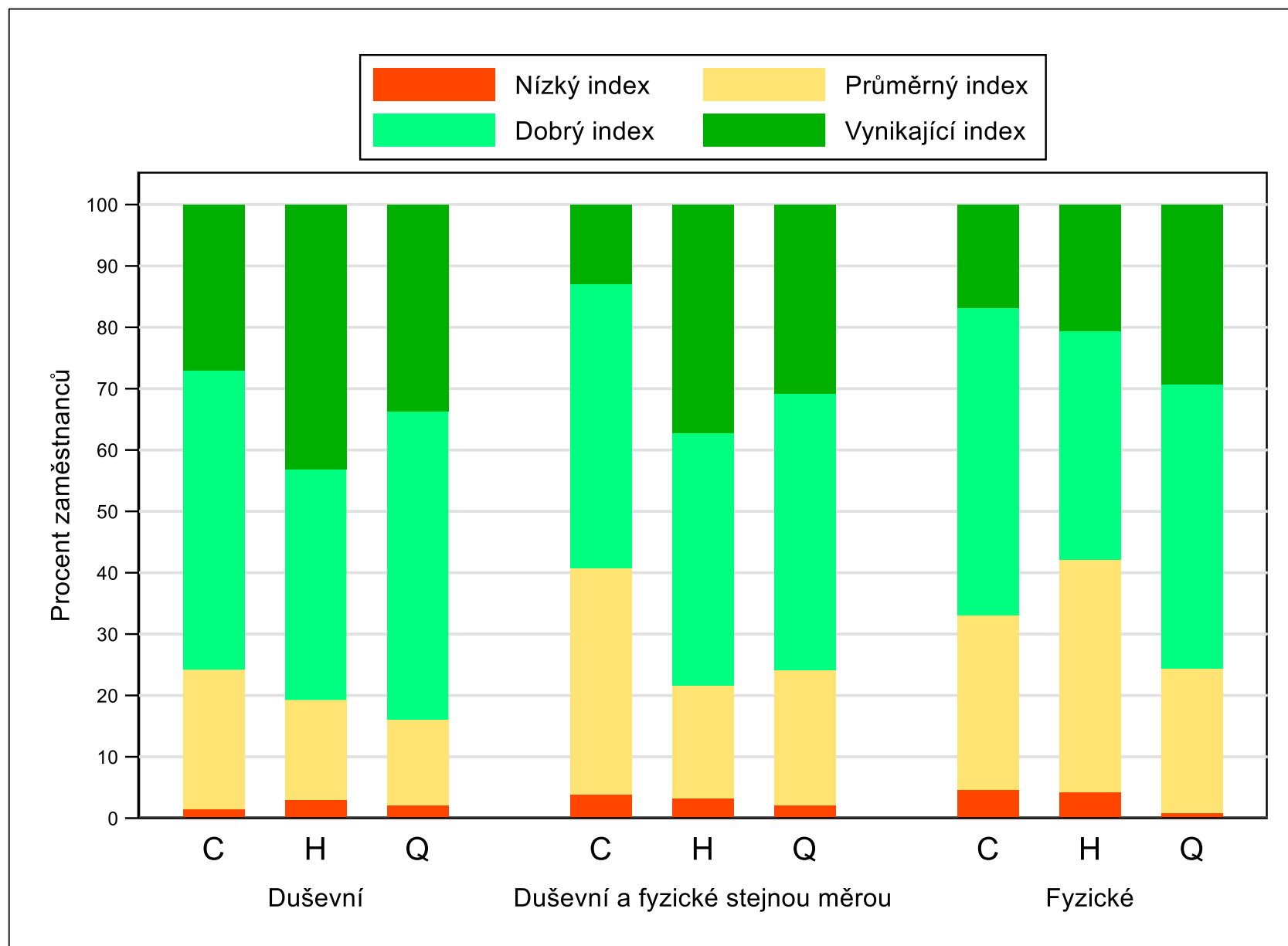
44-49
bodů

37-43
bodů

28-36
bodů

7-27
bodů

PRACOVNÍ SCHOPNOST PODLE NÁROKŮ NA PRÁCI A ODVĚTVÍ



44-49
bodů

37-43
bodů

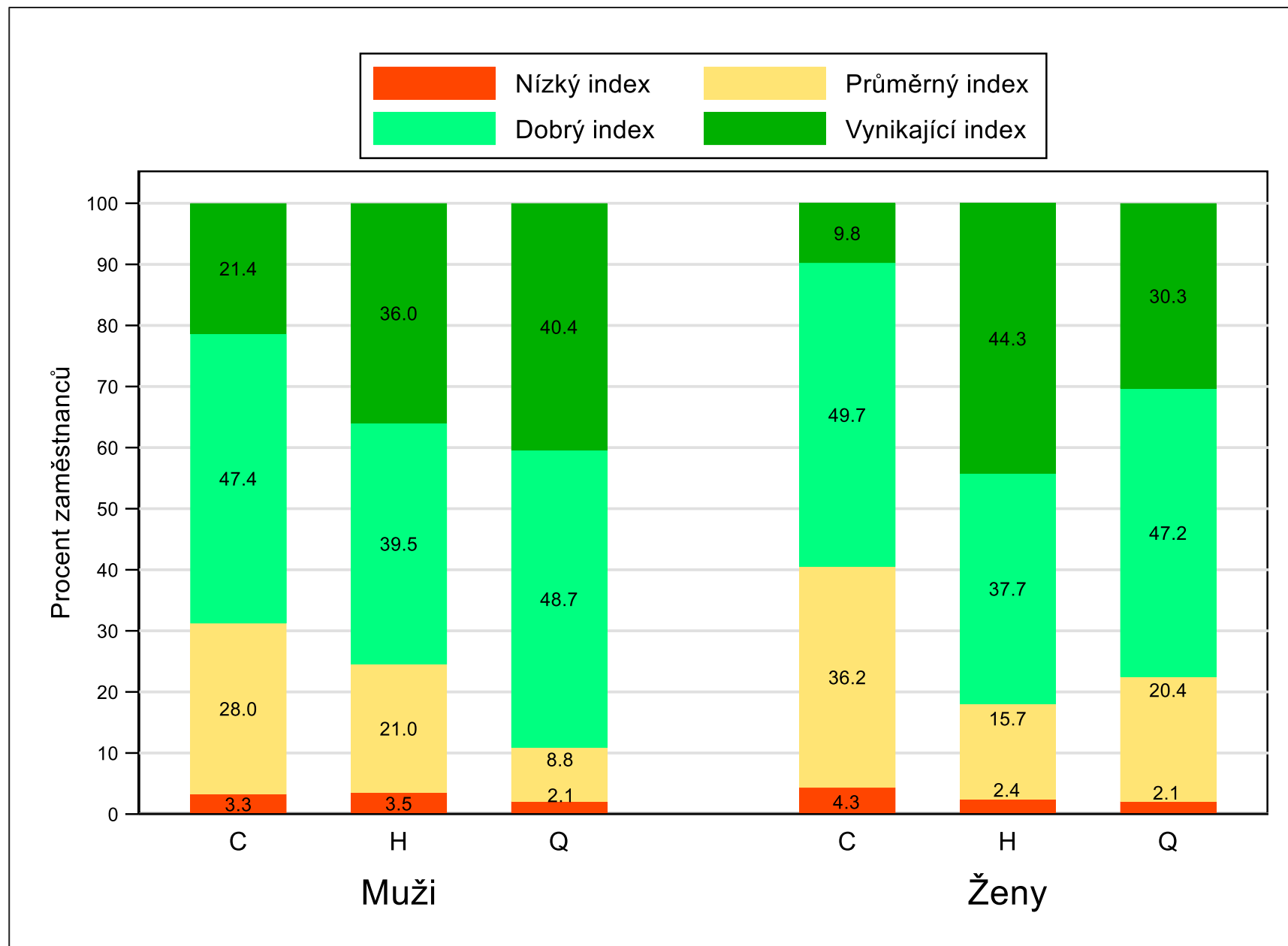
28-36
bodů

7-27
bodů

TREXIMA

Zdroj: TREXIMA, spol. s r. o. a Age Management, z. s.

PRACOVNÍ SCHOPNOST PODLE POHLAVÍ



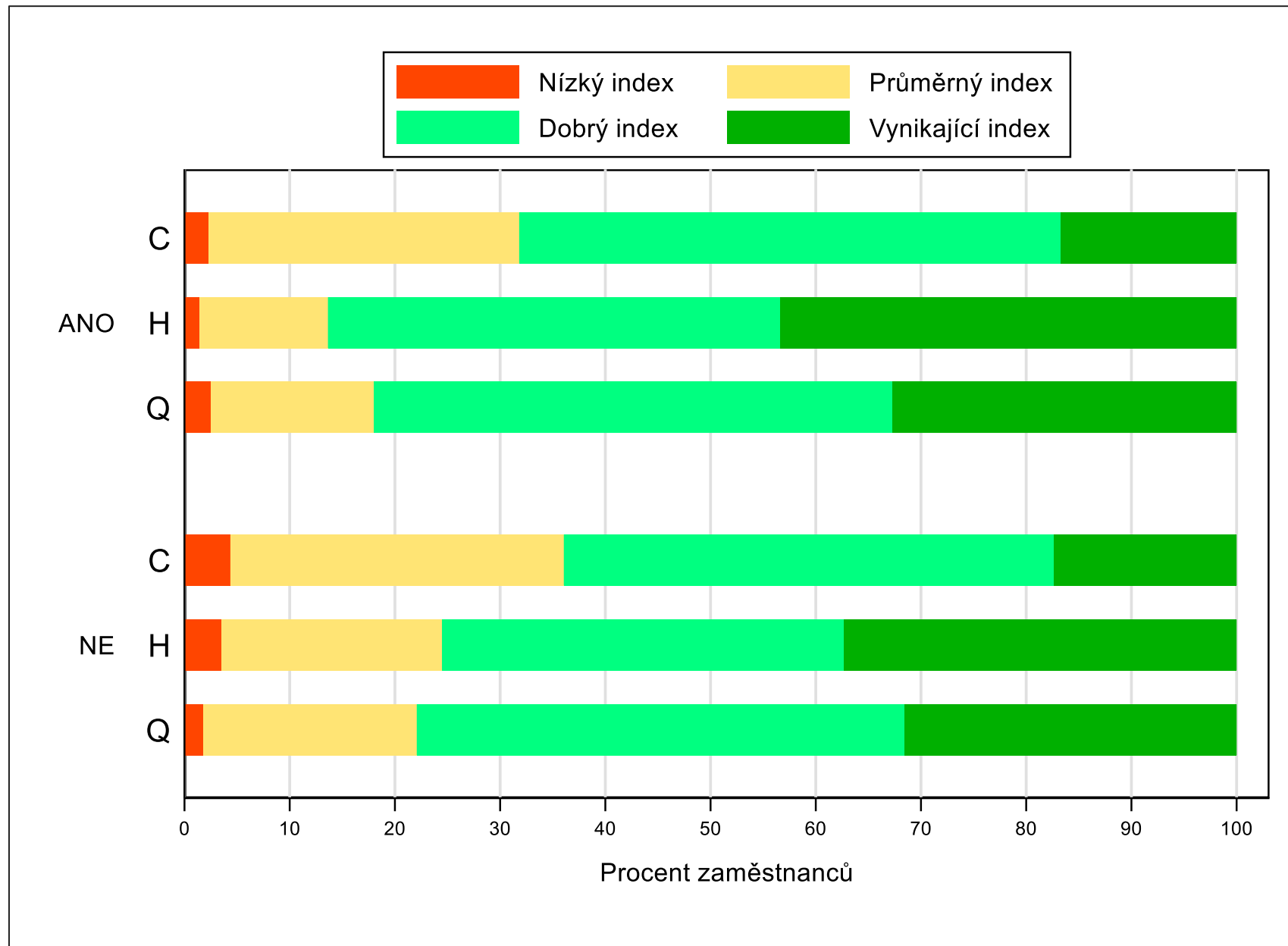
44-49
bodů

37-43
bodů

28-36
bodů

7-27
bodů

PRACOVNÍ SCHOPNOST PODLE POŽADAVKU NA ZPĚTNOU VAZBU



44-49
bodů

37-43
bodů

28-36
bodů

7-27
bodů

Zdroj: TREXIMA, spol. s r. o. a Age Management, z. s.

SYSTÉMOVÁ DOPORUČENÍ

1. Age management včetně pracovní schopnosti jako integrální součást národních strategií
2. Legislativní ukotvení konceptu pracovní schopnosti
3. Využívání agregovaných dat o měřeních WAI pro vědecké, statistické a rozhodovací účely
4. Zajištění dostupných informačních a poradenských služeb
5. Nastavení veřejné podpory udržování a rozvoje pracovní schopnosti na individuální a podnikové úrovni
6. Kvalita a rozvoj personálních kapacit v oblasti age managementu

Ing. Jan Šulák, Ph.D.

Tel.: +420 702 182 789

E-mail: sulak@trexima.cz

TREXIMA, spol. s r.o.

Odkaz na studie a prezentace:

<https://www.spcr.cz/aktivity/trh-prace-a-vzdelavani/15434-posouzeni-urovne-pracovni-schopnosti-zamestnancu-v-cr>

Děkuji Vám za pozornost