

Zpráva o životním prostředí 2022

Mgr. Jan Mertl



Ministerstvo životního prostředí

Představení Zprávy



Zpráva
o životním prostředí
České republiky

2022



Ministerstvo životního prostředí

Účely Zprávy

- ❑ průběžný monitoring plnění SPŽP, od roku 2020 změněna struktura směrem k **lepší provázanosti Zprávy a SPŽP**
 - ❑ 3 prioritní oblasti SPŽP + kontextuální kapitoly
- ❑ **poskytování informací dle zákona č. 123/1998 Sb.**, o právu na informace o životním prostředí ve znění pozdějších předpisů

Hlavní principy

- ❑ **hodnocení stavu ŽPČR** v kontextu ovlivňujících faktorů, nadresortní charakter
- ❑ podrobná verze zpracovávána **jednou za dva roky**, plánována je změna periodicity

Zpracovatel

- ❑ Zprávu dosud připravovala agentura CENIA, v návaznosti na organizační změny přechází od roku 2024 tato kompetence na MŽP

Struktura Zprávy o životním prostředí – návaznost na SPŽP



1.1 Dostupnost vody je zajištěna a její jakost se zlepšuje



1.2 Kvalita ovzduší se zlepšuje



1.3 Expozice obyvatel a životního prostředí nebezpečným chemickým látkám se snižuje



1.4 Hluková zátěž a světelné znečištění se snižují



1.5 Připravenost a resilience společnosti vůči mimořádným událostem a krizovým situacím se zvyšuje



1.6 Adaptovaná sídla umožňují kvalitní a bezpečný život obyvatel



2.1 Emise skleníkových plynů jsou snižovány



2.2 Oběhové hospodářství zaručuje hospodárné nakládání se surovinami, výrobky a odpady v ČR



3.1 Ekologická stabilita krajiny je obnovena, hospodaření v krajině je dlouhodobě udržitelné a reaguje na změnu klimatu



3.2 Biologická rozmanitost je zachovávána v mezích tlaku změny klimatu

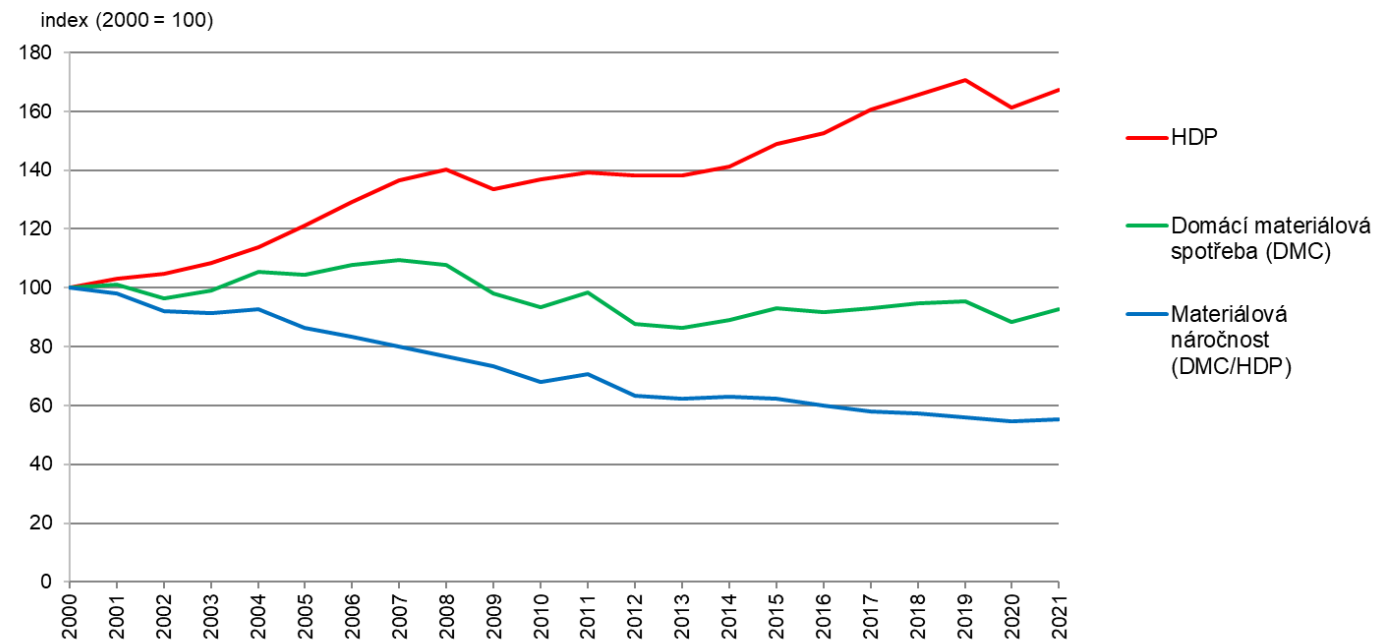
POZITIVNÍ ZÁVĚRY Z PRÁVY



Dochází k decouplingu zátěží životního prostředí a ekonomického vývoje

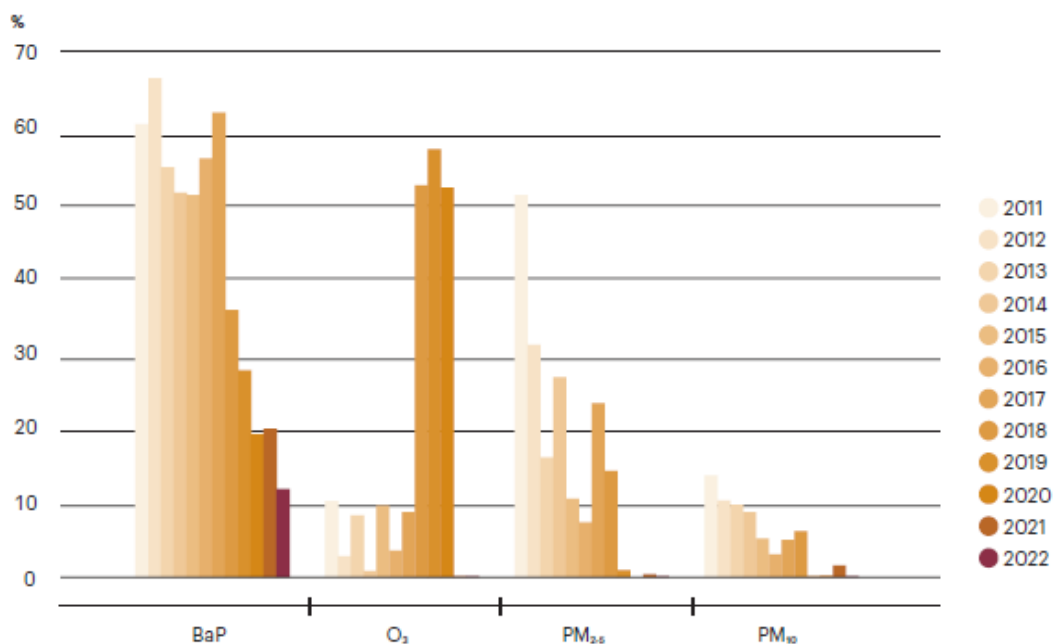
- Klesá materiálová a energetická náročnost hospodářství, snižují se tlaky ekonomiky na ŽP na jednotku vytvořeného HDP.
- Snižují se celkové emise do ovzduší.

Domácí materiálová spotřeba, HDP a materiálová náročnost hospodářství
[index: 2000 = 100], 2000–2021

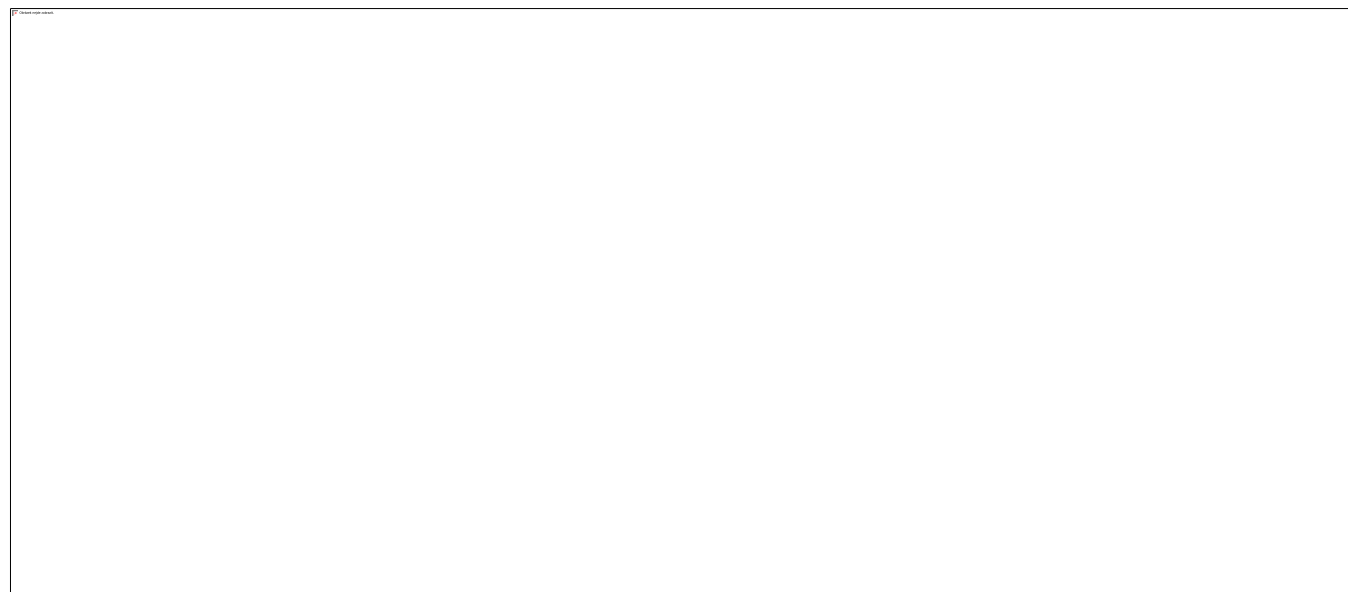


Zlepšuje se kvalita ovzduší

Podíl obyvatel ČR vystavených nadlimitním koncentracím znečišťujících látek [%], 2011–2022



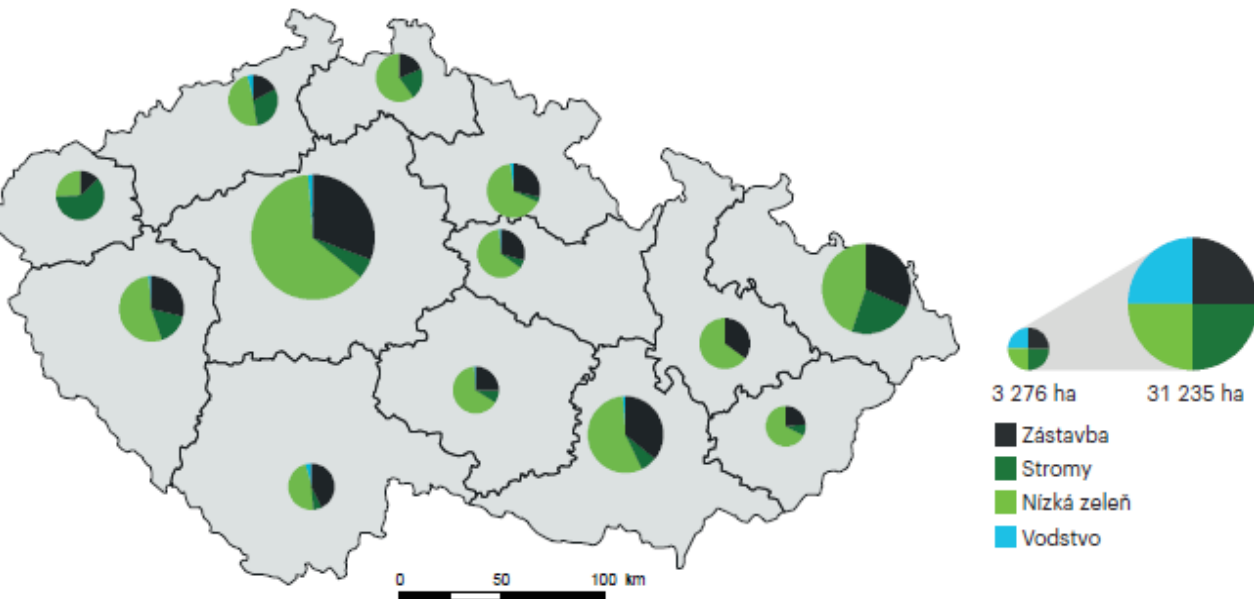
Oblasti s překročenými imisními limity pro ochranu lidského zdraví vybraných skupin látek v ČR [%], 2022



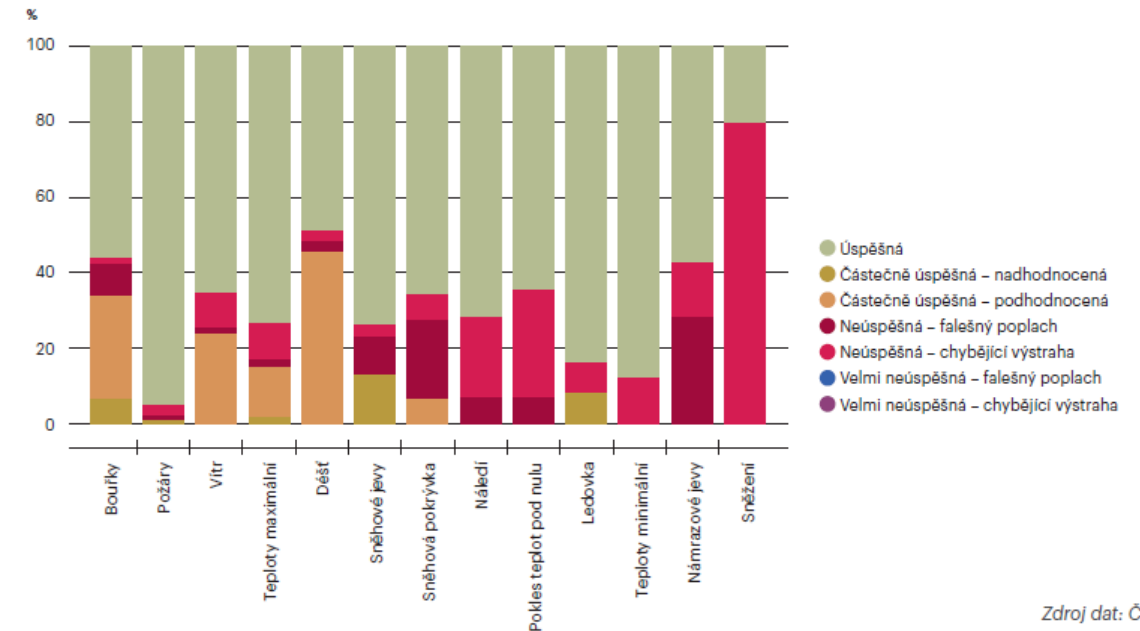
V roce 2022 bylo vymezeno 1,7 % území Česka, kde došlo k překročení alespoň jednoho imisního limitu, na tomto území žilo 11,7 % obyvatel.

Úspěšně pokračuje proces adaptace na změnu klimatu

Podíl zeleně v sídlech a vodních ploch na celkové rozloze urbánního území krajských měst ČR [%], 2020



Vyhodnocení úspěšnosti vydávání výstrah SIVS v ČR dle skupin nebezpečných jevů (PVI) [% hodnocených událostí], 2022

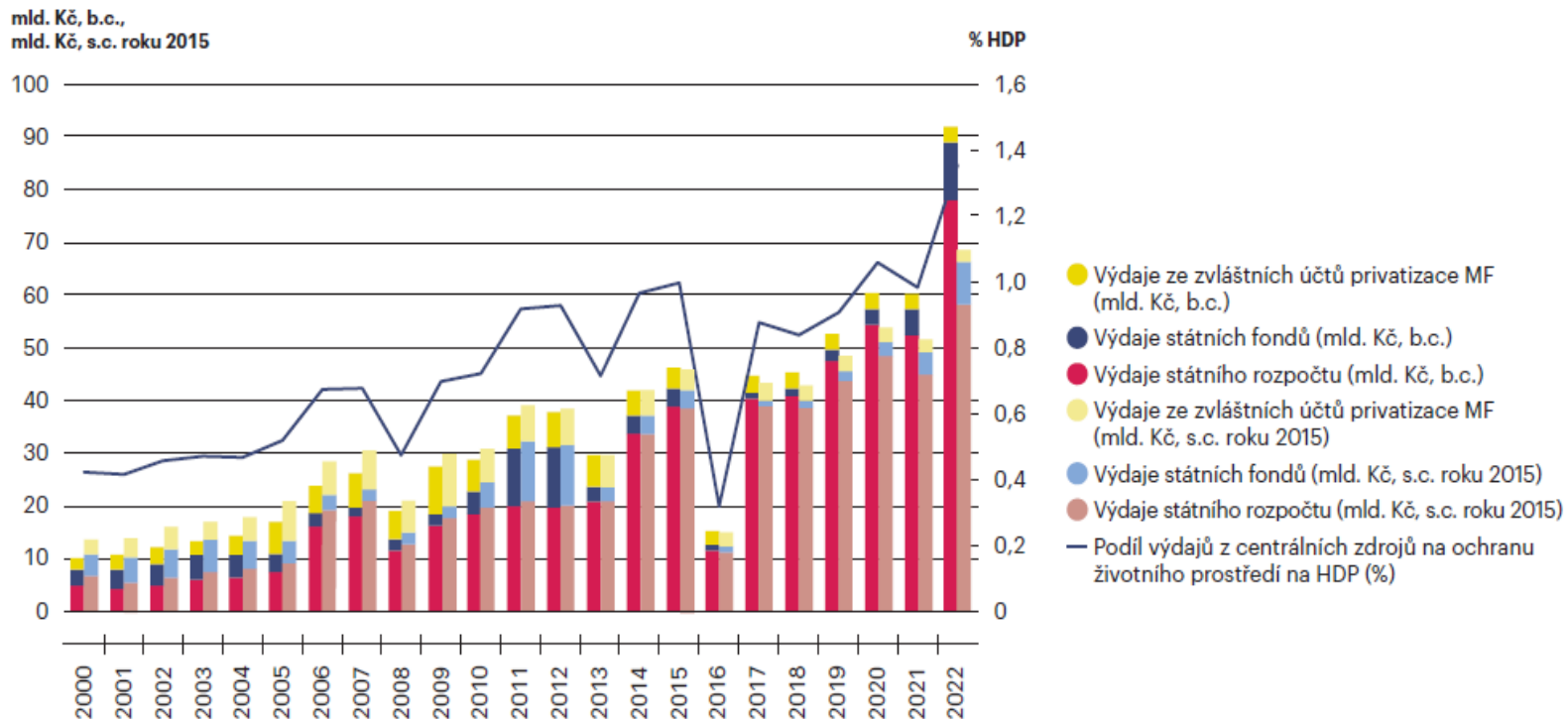


Zdroj dat: ČHMÚ

- V roce 2022 mělo v Česku adaptační strategii či plán zpracováno 50 obcí a měst, resp. městských částí, a 7 mikroregionů či dobrovolných svazků obcí, počet dotčených obyvatel činil cca 3,4 mil.
- Všechna města nad 100 tis. obyvatel měla v roce 2022 verifikovaný plán udržitelné městské mobility.

Roste objem a efektivita financování ochrany životního prostředí

Veřejné výdaje na ochranu životního prostředí z centrálních zdrojů v ČR [mld. Kč, b.c., s.c. roku 2015, % HDP], 2000–2022



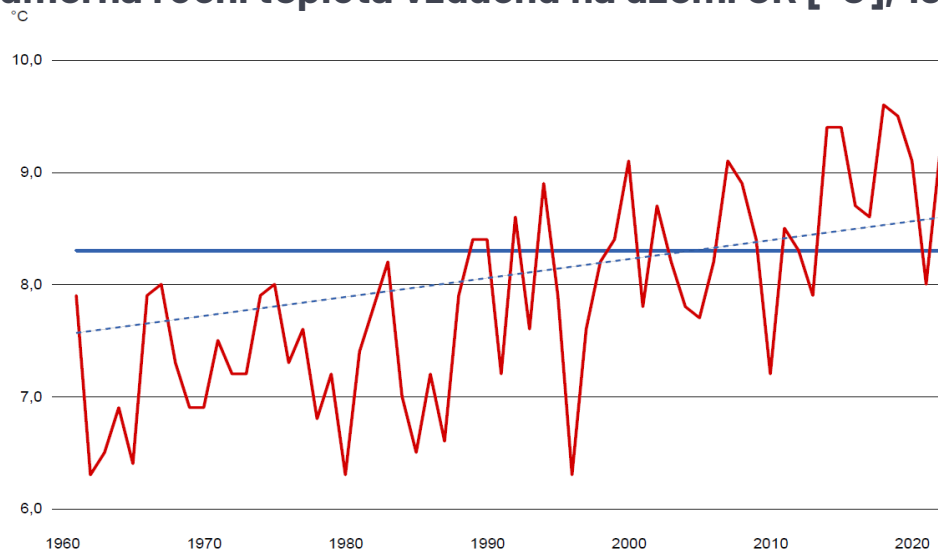
- Objem výdajů z centrálních zdrojů (tj. státního rozpočtu a ze státních fondů) v roce 2022 meziročně vzrostl o 52,9 % na 91,9 mld. Kč.
- V druhé etapě programu Nová zelená úsporám, tzv. NZÚ 2021+ bylo v letech 2021 a 2022 registrováno téměř 86 500 žádostí ve výši 18,0 mld. Kč.
- V roce 2022 byl schválen nový OPŽP 2021–2027 s celkovou alokací ve výši 2,4 mld. EUR (58,2 mld. Kč) prostředků EU.
- V roce 2021 byla zahájena implementace Modernizačního fondu, v roce 2022 byl ModFond rozšířen o program HOUSEnerg (Energetická účinnost v rezidenčním sektoru). Celkem bylo v ModFondu vyhlášeno 15 výzev celkem za 57,8 mld. Kč.
- V roce 2021 byla zahájena implementace Národního plánu obnovy.
- Ve 3 výzvách tzv. kotlíkových dotací bylo do konce roku 2022 schváleno 107 tisíc výměn kotlů na pevná paliva v celkovém objemu 11,9 mld. Kč.

Negativní závěry Zprávy



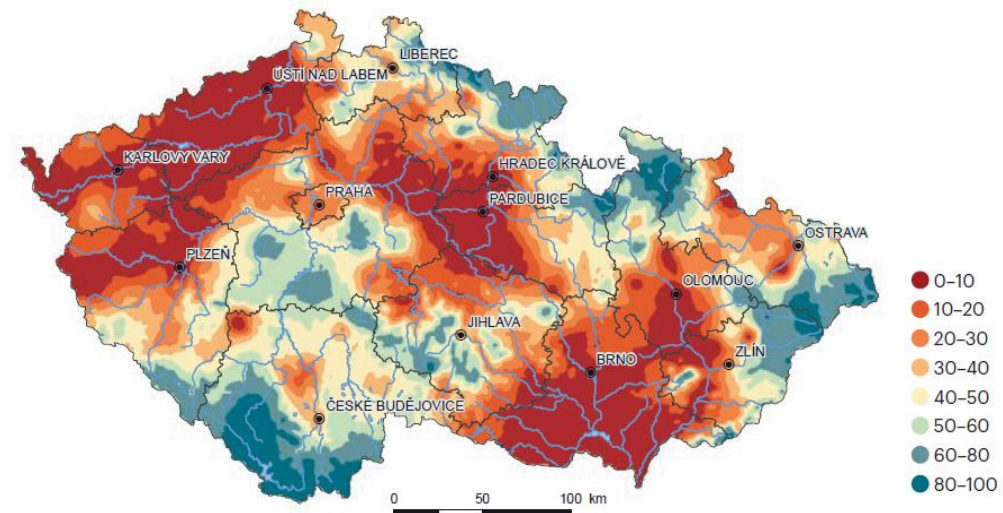
Prohlubují se projevy i dopady změny klimatu

Průměrná roční teplota vzduchu na území ČR [°C], 1961–2022



- Rok 2022 byl teplotně nadnormální a 5. nejteplejší od roku 1961 s nadprůměrně teplým létem.
- Na více než pětinu území Česka přetrvávalo výrazné půdní sucho pod 10 % VVK celkem 28 dní.
- Průměrný index nebezpečí požárů ve vegetačním období byl v roce 2022 druhý nejvyšší od roku 2000.

Zásoba využitelné vody v půdě dne 15. 8. 2022 [% VVK], 2022

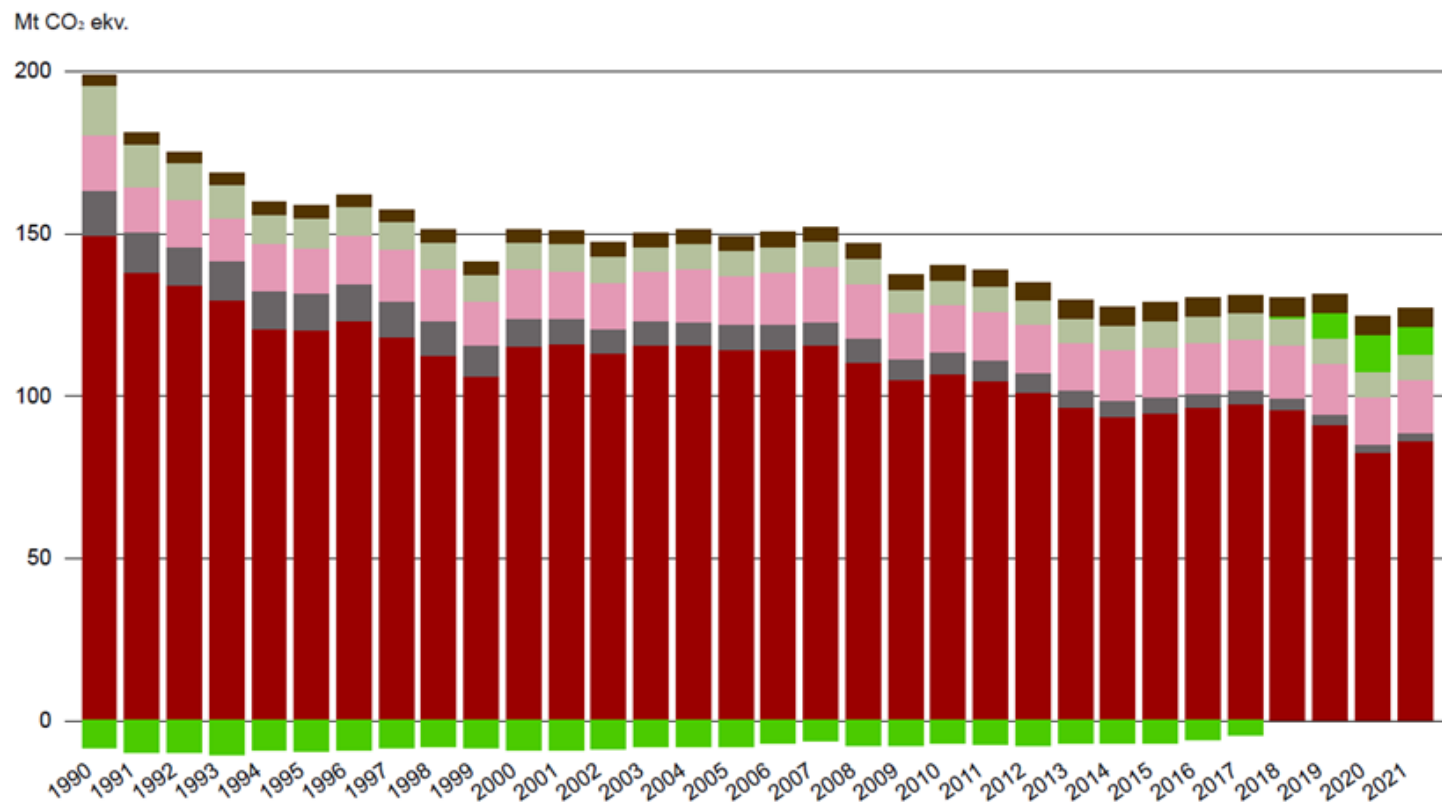


- V roce 2022 došlo k největšímu požáru vegetace v historii Česka – území národního parku České Švýcarsko.

Dekarbonizace ekonomiky pokračuje pomalu

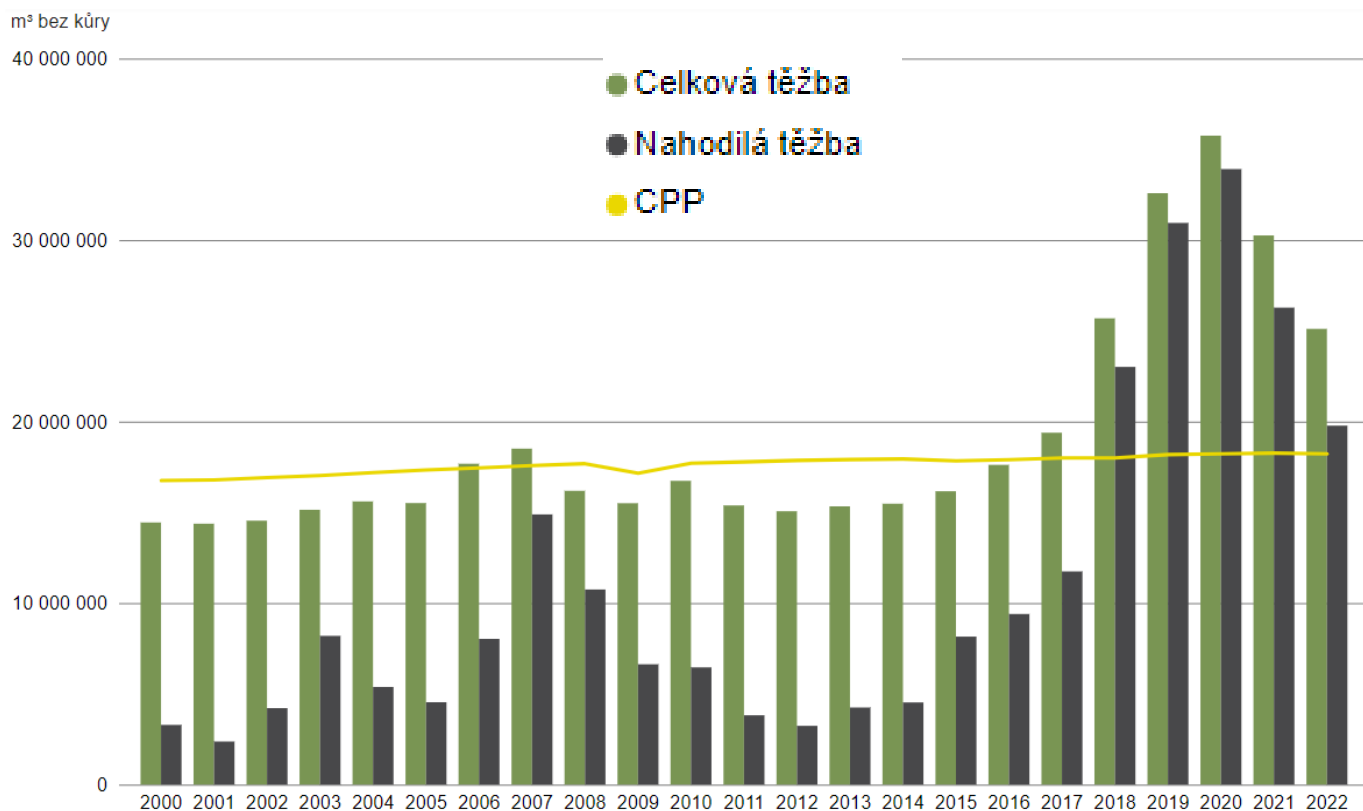
- ❑ Agregované emise skleníkových plynů v Česku včetně LULUCF poklesly v období 1990–2021 o 33,7 %, splnění 55% cíle EU je vzdálené.
- ❑ V energetickém mixu je stále vysoký podíl uhlí, i když podíl OZE a jádra stoupá.
- ❑ Doprava je stále závislá na fosilních zdrojích energie, alternativy se prosazují pomalu. Není plněn cíl RED II pro podíl OZE ve spotřebě energie v dopravě (7,2 % v roce 2021).

Agregované emise skleníkových plynů v Česku
v sektorovém členění [Mt CO₂ ekv.], 1990–2021



Lesy Česka jsou ve špatném stavu a neplní svoji funkci při sekvestraci uhlíku

Porovnání realizovaných těžeb dřeva s celkovým průměrným přírůstem (CPP) v ČR [mil. m³ bez kůry], 2000–2022

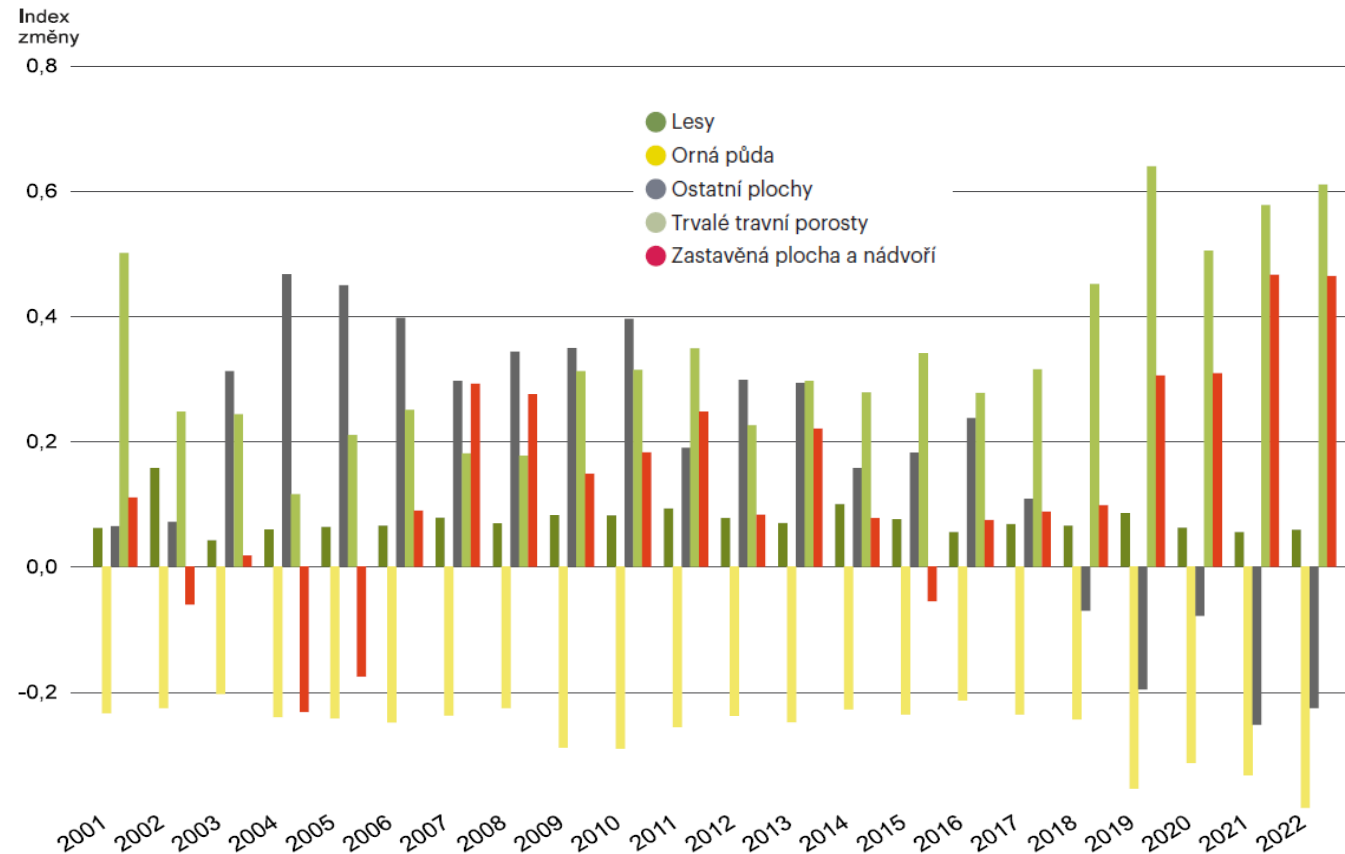


- ❑ Kůrovcová kalamita vyvrcholila v roce 2020, nicméně podíl nahodilé těžby 78,8 % v roce 2022 představuje stále velmi vysokou hodnotu.
- ❑ V souvislosti s rozsáhlou těžbou vznikla velká plocha holin.
- ❑ V oblastech zasažených kůrovcovou kalamitou dochází k rozsáhlé obnově lesů. V roce 2022 byla téměř na stejné úrovni (50,1 tis. ha) jako rekordní hodnota v roce 2021.

Dochází k zástavbě krajiny, zemědělská půda je zranitelná erozí

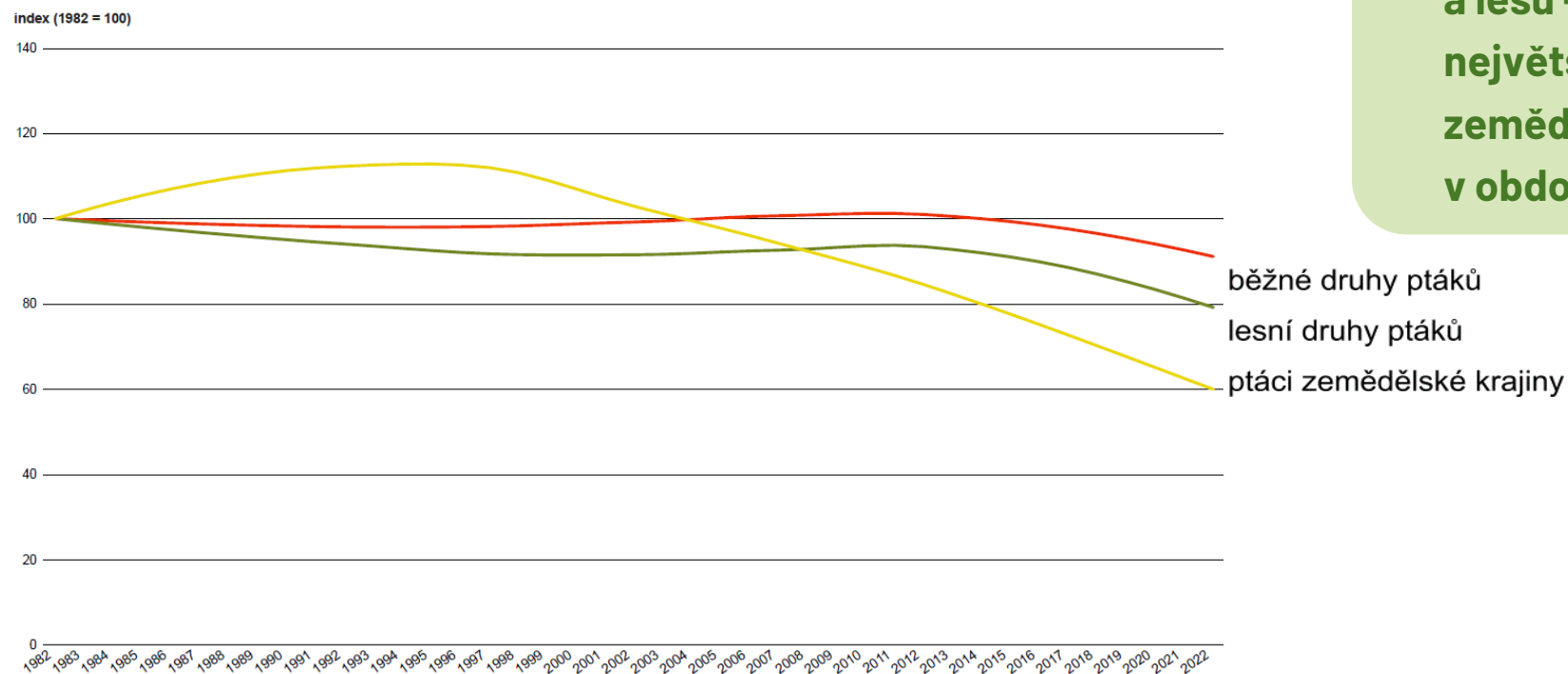
- ❑ Každoročně se snižuje rozloha zemědělské (zejména orné) půdy a zvyšuje se rozloha zastavěných ploch. V období 2000-2022 bylo zastavěno cca 4 tis. ha půdy, v roce 2022 se jednalo o 621 ha.
- ❑ Ročně dochází k rozsáhlým ztrátám půdy způsobeným erozí (ztráta produktivity půdy 0,1 % za rok).
- ❑ Zemědělská půda je zranitelná vůči degradaci kvůli její nízké pestrosti a vysokému stupni zornění.

Využití území v ČR, meziroční změna [%], 2001-2022



Snižuje se biodiverzita

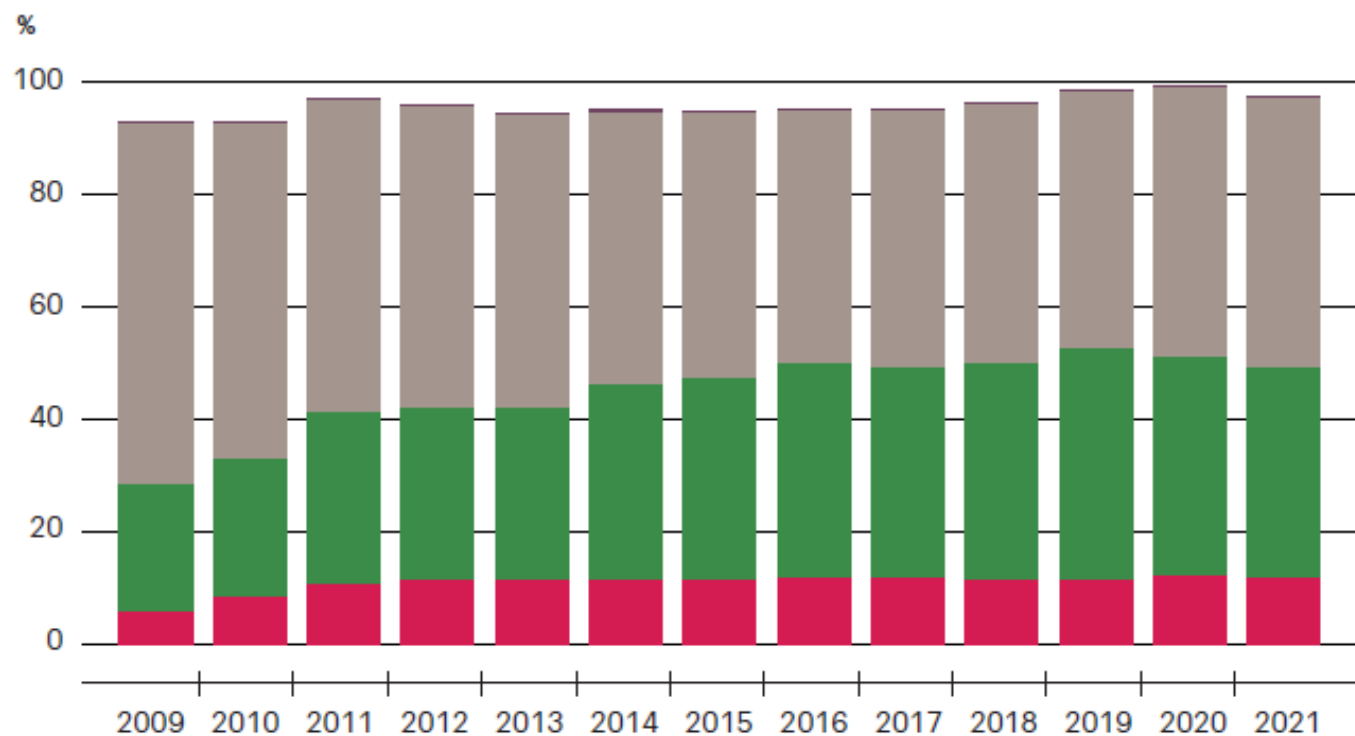
Index běžných druhů ptáků [index, 1982 = 100], 1982–2022



- ❑ Dochází ke ztrátě biodiverzity zemědělské krajiny a lesů – početnost ptačích populací klesá, největší pokles byl zaznamenán u druhů ptáků zemědělské krajiny, jejichž početnost se snížila v období let 1982–2022 o 40,1 %.

- ❑ Stav většiny evropsky významných druhů rostlin a živočichů a přírodních stanovišť je nedostatečný či nepříznivý.
- ❑ Klesá rozloha nefragmentované krajiny a nedaří se efektivně zprůchodňovat říční síť.

Největší část produkováných komunálních odpadů je ukládána na skládky



- ❑ Celková produkce odpadů, včetně odpadů z obalů roste.
- ❑ I přes příznivý vývoj nakládání s odpady je téměř polovina komunálních odpadů stále ukládána na skládkách, dle nejnovějších dat **47,8 %**.

- Odstranění komunálních odpadů spalováním
- Odstranění komunálních odpadů skládkováním
- Materiálové využití komunálních odpadů
- Energetické využití komunálních odpadů

Děkuji za pozornost



Ministerstvo životního prostředí



@mzpcr



@ministerstvo_zp



Ministerstvo životního prostředí



@ministerstvozivotnihoprostredi