

Brusel 22. února 2017
(OR. en)

6540/17

ECOFIN 126
UEM 39
SOC 125
EMPL 92
COMPET 124
ENV 168
EDUC 74
RECH 63
ENER 68
JAI 141

PRŮVODNÍ POZNÁMKA

Odesílatel: Jordi AYET PUIGARNAU, ředitel,
za generálního tajemníka Evropské komise

Datum přijetí: 22. února 2017

Příjemce: Jeppe TRANHOLM-MIKKELSEN, generální tajemník Rady Evropské unie

Č. dok. Komise: SWD(2017) 69 final

Předmět: PRACOVNÍ DOKUMENT ÚTVARŮ KOMISE
Zpráva o České republice 2017
Průvodní dokument k SDĚLENÍ KOMISE EVROPSKÉMU PARLAMENTU,
RADĚ, EVROPSKÉ CENTRÁLNÍ BANCE A EUROSUPINĚ
Evropský semestr 2017: Posouzení pokroku ve strukturálních reformách a
v předcházení a nápravě makroekonomické nerovnováhy a výsledky
hloubkových přezkumů strukturálních reforem podle nařízení (EU) č.
1176/2011 {COM(2017) 90 final} {SWD(2017) 67 final - SWD(2017) 93
final}

Delegace naleznou v příloze dokument SWD(2017) 69 final.

Příloha: SWD(2017) 69 final



EVROPSKÁ
KOMISE

V Bruselu dne 22.2.2017
SWD(2017) 69 final

PRACOVNÍ DOKUMENT ÚTVARŮ KOMISE

Zpráva o České republice 2017

Průvodní dokument k

SDĚLENÍ KOMISE EVROPSKÉMU PARLAMENTU, RADĚ, EVROPSKÉ CENTRÁLNÍ BANCE A EUROSUPINĚ

Evropský semestr 2017: Posouzení pokroku ve strukturálních reformách a v předcházení a nápravě makroekonomické nerovnováhy a výsledky hloubkových přezkumů strukturálních reforem podle nařízení (EU) č. 1176/2011

{COM(2017) 90 final}
{SWD(2017) 67 final - SWD(2017) 93 final}

OBSAH

Shrnutí	1
1. Hospodářská situace a výhled	4
2. Pokrok v oblasti doporučení pro Českou republiku	11
3. Priority reforem	14
3.1 Veřejné finance a daňový systém	14
3.2 Trh práce, vzdělávání a sociální politika	19
3.3 Investice	24
3.4 Odvětvové politiky	30
3.5 Veřejná správa	33
A. Přehled	36
B. Srovnání v rámci postupu při makroekonomické nerovnováze	40
C. Standardní tabulky	41
Odkazy	47

SEZNAM TABULEK

1.1	Hlavní hospodářské, finanční a sociální ukazatele – Česká republika	9
2.1	Souhrnná tabulka posouzení doporučení pro Českou republiku z roku 2016	11
B.1	Srovnání v rámci postupu při makroekonomické nerovnováze pro Českou republiku	40
C.1	Ukazatele finančního trhu	41
C.2	Ukazatele trhu práce a sociální situace	42
C.3	Ukazatele trhu práce a sociální situace (pokračování)	43
C.4	Ukazatele výkonnosti produktových trhů a politiky	44
C.5	Zelený růst	45

SEZNAM GRAFŮ

1.1	Složky růstu reálného HDP	4
1.2	Nominální HND na obyvatele jako % EU-28	4
1.3	Růst potenciálního HDP a hybné síly	5
1.4	Meziroční růst reálných investic (vybrané kategorie)	5
1.5	Harmonizovaný index spotřebitelských cen (HICP) a příspěvky	6

1.6	Vývoj na trhu práce	6
1.7	Míra nezaměstnanosti podle dosaženého vzdělání	6
1.8	Faktory ovlivňující změnu jednotkových nákladů práce	7
1.9	Běžný a kapitálový účet	7
1.10	Vývoj podílu na světovém vývozu	8
1.11	Index reálných cen rezidenčních nemovitostí a růst úvěrů	8
3.1.1	Výpadek příjmů z DPH (2014 a roční změna)	14
3.1.2	Doba potřebná ke splnění daňových povinností (2015, v hodinách)	15
3.1.3	Daňové zatížení práce	15
3.1.4	Projekce salda důchodového systému (v % HDP)	16
3.2.1	Zaměstnanost podle podrobných věkových skupin	19
3.2.2	Rozdíly v odměňování žen a mužů (rozdíl mezi hodinovými výdělky mužů a žen vyjádřený procentem z výdělků mužů), neočištěné (2014)	20
3.2.3	Osoby ohrožené chudobou či sociálním vyloučením (v % obyvatel), 2015	21
3.2.4	Platy učitelů ve srovnání s výdělký pracovníků s ukončeným terciárním vzděláním (ISCED 5 až 8) při celoročním zaměstnání na plný úvazek, 2014	23
3.3.1	Ukazatele snadnosti podnikání (2016)	26
3.3.2	Informativní přehled o iniciativě „Small Business Act“ (2016)	26
3.3.3	Ukazatel souhrnné restriktivnosti u regulovaných povolání (2015)	27
3.4.1	Intenzita výzkumu a vývoje podle odvětví, Česká republika	30
3.4.2	Energetická náročnost (hrubá domácí spotřeba energie dělená HDP)	31
3.5.1	Kontrola korupce – globální percentilní zařazení (2015)	33
3.5.2	Sjednané smlouvy bez předchozího uveřejnění (2016)	34
3.5.3	Vybrané ukazatele digitálních dovedností (2016)	35

SEZNAM RÁMEČKŮ

2.1	Příspěvek rozpočtu EU ke strukturální změně v České republice	13
3.3.1	Výzvy a reformy v oblasti investic v České republice	28

SHRNUTÍ

Tato zpráva hodnotí hospodářství České republiky z hlediska roční analýzy růstu vypracované Evropskou komisí a zveřejněné dne 16. listopadu 2016. Komise v této analýze vyzývá členské státy EU, aby zintenzivnily své úsilí, pokud jde o tři složky trojúhelníku hospodářské politiky – posílení investic, uskutečňování strukturálních reforem a odpovědnou fiskální politiku. Členské státy by se v této souvislosti měly zaměřit na posilování sociální spravedlnosti v zájmu dosažení růstu více podporujícího začlenění.

Hospodářský růst v České republice je nadále solidní, i přes jisté zpomalení v roce 2016.

Hlavní hnací silou růstu v zemi je od roku 2014, kdy se zotavila z recese, stále domácí poptávka. Růst reálného HDP v roce 2015 zrychlil na 4,5 %, avšak podle zimní prognózy Komise z roku 2017 se očekává, že v roce 2016 klesl na 2,4 %. Spotřeba domácností v posledních čtvrtletích trvale rostla s tím, jak začal znovu narůstat disponibilní příjem. Růst investic však byl kolísavý, což vedlo k určitému kolísání celkového hospodářského růstu. Velký nárůst investic v roce 2015, který se odrazil ve vysokém růstu HDP v daném roce, vyvolalo zejména zrychlené čerpání dostupných finančních prostředků EU na konci minulého programového období. Předpokládá se, že výrazně nižší míra čerpání v roce 2016, na začátku nového programového období, přispěla k poklesu investic a měla negativní dopad na celkový hospodářský růst. Vzhledem k tomu, že se očekává, že v letech 2017 a 2018 porostou investice rychleji a spotřeba domácností nadále poroste konstantním tempem, růst reálného HDP se má podle prognózy v těchto letech zrychlit na 2,6 % a 2,7 %.

Výsledky trhu práce se v posledních letech výrazně zlepšily, nyní se však zvyšuje riziko nedostatku pracovních sil na trhu.

Míra nezaměstnanosti v roce 2016 činila 4,0 % a byla nejnižší v EU. Míra zaměstnanosti se v posledních letech poměrně rychle zvyšovala v důsledku značné poptávky po pracovní síle. Očekává se však, že růst zaměstnanosti v průběhu nadcházejících čtvrtletí zpomalí, neboť prostor pro další zvýšení míry účasti na trhu práce je omezený. Předpokládá se, že pravděpodobný vznik demografických tlaků ve střednědobém horizontu přispěje k většímu tlaku na podmínky na trhu práce. Růst mezd se zrychlil, i když vzhledem k současné napjaté situaci na trhu práce byl mírný.

Nezaměstnanost včetně dlouhodobé nezaměstnanosti nadále klesala a Česká republika má stále jednu z nejnižších měr chudoby v EU.

Inflace zrychlila a Česká národní banka (ČNB) uvedla, že nejdříve ve druhém čtvrtletí roku 2017 ukončí svůj kurzový závazek.

ČNB udržuje od listopadu 2013 minimální směnný kurz vůči euru. Od srpna 2015 se směnný kurz eura vůči koruně pohyboval blízko oznámené minimální úrovně 27 CZK/EUR a ČNB prováděla intervence na trhu s cílem tento závazek bránit, což vedlo ke značnému nárůstu jejich rezerv v cizí měně. Inflace začala zrychlovat a v prosinci 2016 dosáhla 2,1 %, tedy jedné z nejvyšších měr v EU. To je sice částečně způsobeno vlivem srovnávací základny, očekává se však, že inflace v roce 2017 zůstane na inflačním cíli ČNB ve výši 2 %.

Celkově lze konstatovat, že Česká republika vykázala v plnění doporučení z roku 2016 určitý pokrok.

Bylo dosaženo značného pokroku tím, že Parlament schválil právní předpisy týkající se fiskálního rámce (leden 2017), jakož i přijetím nového kariérního systému pro učitele a zvýšením jejich platů v rámci snahy o zatraktivnění učitelského povolání. Určitého pokroku bylo dosaženo přijetím reformy zaměřené na větší inkluzivnost vzdělávání. Došlo k určitému pokroku při odstraňování překážek, jež brání větší účasti nedostatečně zastoupených skupin, zejména žen, na trhu práce. Bylo přijato několik opatření obsažených v akčním plánu boje proti korupci a v říjnu 2016 vstoupil v platnost nový zákon o zadávání veřejných zakázek. Omezeného pokroku bylo dosaženo při zlepšování dlouhodobé udržitelnosti veřejných financí. Výzvu pro udržitelnost veřejných financí stále představují výdaje na zdravotní péči, ačkoli se nyní v různých fázích procesu přijímání nachází několik opatření s cílem zlepšit nákladovou účinnost. Na druhou stranu rozhodnutí stanovit přibližně od roku 2030 maximální věk odchodu do důchodu na 65 let bude mít na udržitelnost veřejných financí negativní dopad. Při zvyšování dostupnosti služeb elektronické veřejné správy došlo k omezenému pokroku. Vláda předložila návrh novely stavebního zákona, jehož cílem je zjednodušit postup pro udělování povolení a snížit administrativní zátěž. V oblasti posilování řízení systému výzkumu a vývoje bylo rovněž dosaženo omezeného pokroku a spolupráce mezi akademickou obcí a podniky je i nadále slabá.

Pokud jde o pokrok při dosahování národních cílů v rámci strategie Evropa 2020, Česká republika buď svých cílů již dosáhla, nebo je na dobré cestě k jejich dosažení, a to ve většině oblastí včetně zaměstnanosti, výzkumu a vývoje, energie z obnovitelných zdrojů, emisí skleníkových plynů a terciárního vzdělávání. V zemi se rovněž podařilo snížit riziko chudoby či sociálního vyloučení. Míra předčasných odchodů ze vzdělávání je sice v mezinárodním srovnání i nadále nízká, v uplynulých letech však mírně stoupla a vyznačuje se výraznými regionálními rozdíly. Co se týče energetické účinnosti, konečná spotřeba energie je stále pod cílem pro rok 2020, avšak spotřeba primární energie podle posledních dostupných údajů cílovou hodnotu překročila. Následují hlavní zjištění vyvozená z analýzy v této zprávě a související výzvy pro politiku:

- **Zatímco bylo vyvinuto značné úsilí v oblasti boje proti nedodržování daňových předpisů, provádí se jen několik opatření ke zjednodušení daňového systému nebo ke snížení nákladů, které jsou spojeny s placením daní.** Dodržování předpisů v oblasti DPH se v uplynulých letech zlepšilo a v návaznosti na přijetí opatření, jako jsou kontrolní hlášení DPH a elektronická evidence tržeb, se očekává další snížení výpadku příjmů z DPH. Náklady související s placením daní zůstávají stále vyšší než medián EU, částečně z důvodu malého využívání služeb elektronické veřejné správy. Vláda v současné době připravuje nový zákon o dani z příjmu, jehož cílem je zjednodušení daňového systému.
- **Výdaje na důchody a zdravotní péči představují riziko pro dlouhodobou udržitelnost veřejných financí.** České orgány nadále čelí výzvám, pokud jde o zlepšování nákladové efektivnosti ve zdravotnictví, přestože nedávno přijatá opatření představují krok správným směrem. Fiskální rámec byl v roce 2016 vyhodnocen jako jeden z nejslabších v EU. V lednu 2017 byl přijat zákon o fiskální odpovědnosti, který pravděpodobně nejzávažnější nedostatky fiskálního rámce vyřeší.
- **Účast nedostatečně zastoupených skupin, k nimž patří ženy s malými dětmi a pracovníci s nízkou kvalifikací, na trhu**

práce zůstává v napjaté situaci na tomto trhu stále nízká. U žen s malými dětmi je účast na trhu práce negativně ovlivněna nízkou dostupností cenově přijatelných služeb péče o děti, dlouhou rodičovskou dovolenou a malým využíváním pružných pracovních úvazků. V případě pracovníků s nízkou kvalifikací jsou výsledky trhu práce výrazně slabší než u všech ostatních skupin. I když míra chudoby patří k nejnižším v EU, osoby se zdravotním postižením a příslušníci romské komunity čelí v důsledku nízké účasti na trhu práce mnohem většímu riziku chudoby.

- **V roce 2016 se začala provádět reformní opatření, jejichž cílem je zlepšit inkluzivnost v rámci povinné školní docházky.** Ačkoli na zhodnocení jejich dopadu je ještě příliš brzy, začlenění romských dětí do běžného vzdělávání zůstává nadále omezené. Nedávná zvýšení platů a zavedení nového kariérního systému pro učitele přispívá k zatraktivnění učitelského povolání.
- **Investice brzdí rovněž nedostatky v podnikatelském prostředí, zejména v souvislosti s regulační zátěží, a další administrativní překážky.** Existují výrazné nedostatky v oblasti vyřizování stavebních povolení a placení daní. Požadavky pro vstup do svobodných povolání jsou poměrně restriktivní. České orgány přijímají opatření ke snížení administrativní zátěže. Co se týče dopravní infrastruktury, kvalita silniční sítě je stále relativně nízká. Dochází ke zpožděním při realizaci projektů dopravní infrastruktury, což je oblast, v níž byly v posledních letech investice nedostatečné. Zahájení řady projektů spolufinancovaných z rozpočtu EU bylo odloženo kvůli nevyhovujícím posouzením vlivů na životní prostředí, což odráží obecnější nedostatky v přípravě a provádění těchto projektů.
- **Zatímco investice do výzkumu a vývoje se zvýšily, reformy řízení se stále ještě plně nerealizují.** Úroveň celkových investice do výzkumu a vývoje se blíží průměru EU, a pokud se současné trendy udrží, je pravděpodobné, že příslušný cíl strategie Evropa 2020 pro veřejné výdaje na výzkum a vývoj bude dosažen. Česká republika i nadále

čelí výzvam v řadě oblastí, zejména pokud jde o spolupráci mezi podniky a výzkumnými ústavami.

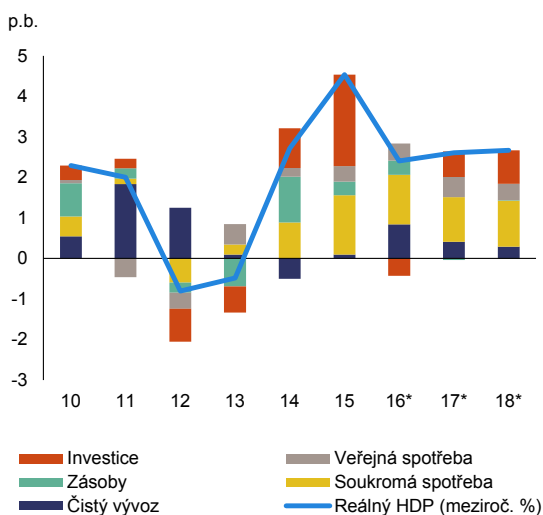
- **Výskyt korupce v České republice je nadále považován za významný přetrvávající problém.** Pokročilo se při provádění protikorupčního plánu, kde již byla přijata řada opatření, ale řada ohlášených reforem na přijetí stále čeká.
- **Ukazatele zadávání veřejných zakázek poukazují na závažné nedostatky a problémy.** K nim se řadí rozšířené využívání smluv bez předchozí výzvy k podávání nabídek a smluv pouze s jediným uchazečem o zakázku. Mezi další problémy patří nedostatečná odborná příprava úředníků odpovědných za zadávání veřejných zakázek a vysoký výskyt korupce. Stále jsou nedostatečně využívány centralizované nebo společné nákupy, zejména ve zdravotnictví.
- **Využívání služeb elektronické veřejné správy je v České republice jedno z nejnižších v EU, avšak od roku 2015 se zvýšilo.** Opatření přijatá s cílem zlepšit dostupnost služeb elektronické veřejné správy se zavádějí postupně a některá nebyla dosud zahájena. Odpovědnost za zavádění těchto služeb je rozdělena na několik ministerstev. Podle zainteresovaných stran je meziresortní spolupráce omezená. Čerpání dostupných prostředků EU na rozvoj služeb elektronické veřejné správy je zatím nízké.

1. HOSPODÁŘSKÁ SITUACE A VÝHLED

Růst

Hospodářský růst v České republice je nadále solidní, přestože po prudkém vzestupu v roce 2015 došlo v roce 2016 k jeho zpomalení (viz graf 1.1). Růst reálného HDP dosáhl v roce 2015 hodnoty 4,5 %, přičemž zahrnoval významný pozitivní příspěvek investic. V roce 2016 by příspěvek investic k růstu reálného HDP na základě zimní prognózy Komise z roku 2017 měl být záporný, jelikož na začátku nového programového období fondů EU došlo k výraznému poklesu investiční činnosti spolufinancované z prostředků EU (viz níže). Předpokládáné oživení investic by v letech 2017 a 2018 mělo vést k pozitivnímu příspěvku. Očekává se, že hlavním motorem růstu zůstane během tohoto období domácí spotřeba, a to s ohledem na rostoucí příjmy domácností. Růst reálného HDP podle prognózy v roce 2016 klesl na 2,4 %, avšak v roce 2017 vzroste na 2,6 % a v roce 2018 pak na 2,7 %. U těchto prognóz je však riziko nepříznivého vývoje z důvodu velké otevřenosti české ekonomiky, která je obzvláště citlivá na negativní vývoj celosvětové poptávky. Hospodářský růst by zasáhlo rovněž slabší než očekávané oživení investic.

Graf 1.1: Složky růstu reálného HDP

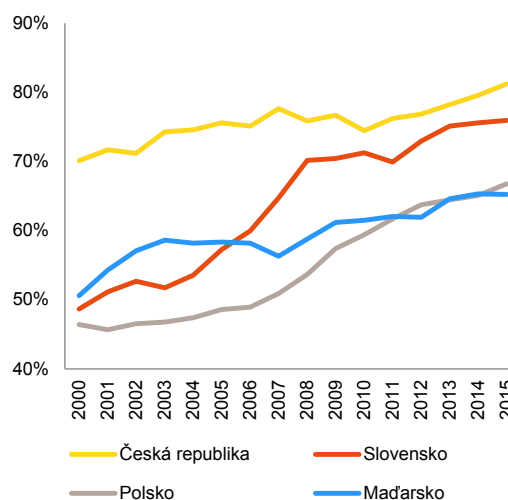


Zdroj: Eurostat a zimní prognóza Evropské komise z roku 2017

Hospodářský růst byl v posledních letech silnější než v EU jako celku, což podporuje trvalou hospodářskou konvergenci. HDP České republiky na obyvatele na základě kupní síly činil

v roce 2015 přibližně 87 % úrovně EU, přičemž vzrostl z hodnoty 81 % v roce 2010. Měřeno pomocí hrubého národního důchodu (HND) na obyvatele na základě kupní síly však je úroveň skutečné konvergence nižší – 81 % úrovně EU v roce 2015 (viz graf 1.2). V zemích, jako je Česká republika, které se vyznačují významnou přítomností zahraničních firem a souvisejícím odtokem dividend a zisků, je tento způsob měření kupní síly domácností pravděpodobně reprezentativnější než HDP na obyvatele. Vývoj HND na obyvatele byl ovšem v posledních letech pozitivní, i když míra konvergence je poněkud pomalejší než u HDP na obyvatele.

Graf 1.2: Nominální HND na obyvatele jako % EU-28



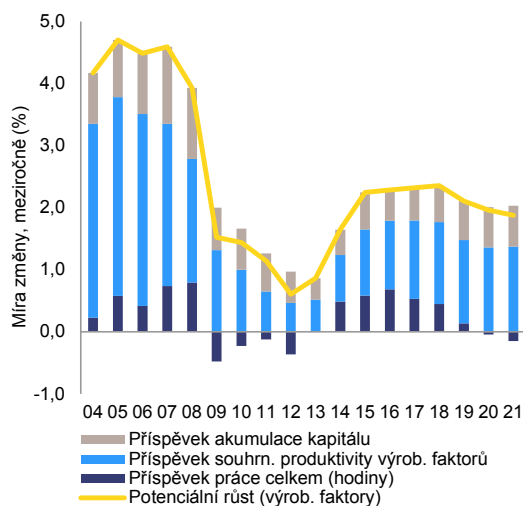
(1) V přepočtu na paritu kupní síly.

Zdroj: Eurostat a výpočty Evropské komise

Růst potenciálního HDP v roce 2015 přesáhl 2 %, ale očekává se, že ve střednědobém horizontu by měl o něco klesnout kvůli demografickým omezením (viz graf 1.3). Potenciální růst klesl v období po krizi pod 1 %, přičemž došlo ke značnému snížení příspěvků všech složek. Mezi lety 2012 a 2015 se výrazně zrychlil a příspěvky všech tří složek se zvyšovaly. To je odrazem silného růstu investic, prudkého nárůstu účasti na trhu práce a většího růstu produktivity. Ačkoliv tyto faktory by podle očekávání měly vést k trvale silnému potenciálnímu růstu v krátkodobém horizontu, předpokládá se, že v období do roku 2021 budou potenciální růst omezovat vznikající demografická omezení. Jak je ostatně uvedeno níže, nově se

objevující nedostatek pracovních sil již nyní přináší výzvy pro českou ekonomiku.

Graf 1.3: Růst potenciálního HDP a hybné síly



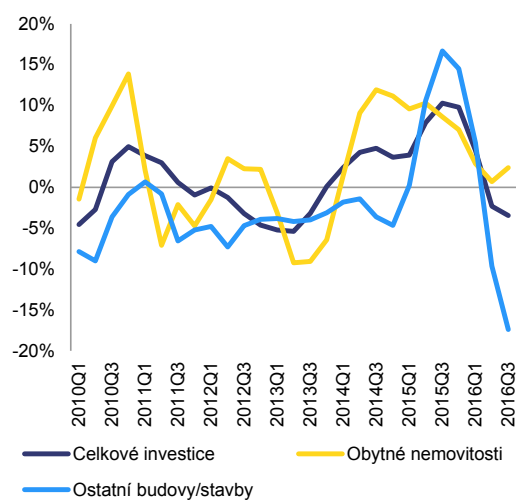
Zdroj: Evropská komise

Investice

Po prudkém nárůstu v letech 2014 a 2015 došlo v roce 2016 k výraznému snížení úrovně investic (viz graf 1.4). Celkové investice v roce 2015 vzrostly o 9 % v reálném vyjádření, a to na základě zrychleného čerpání dostupných finančních prostředků z evropských strukturálních a investičních fondů (ESI fondů) na konci předchozího programového období. Vzhledem k tomu, že míra čerpání finančních prostředků z ESI fondů na začátku nového programového období poměrně dramaticky klesla, očekává se v roce 2016 pokles celkových investic o -1,6 % v reálném vyjádření. To je způsobeno především prudkým poklesem veřejných investic, který se dotkl zejména investic do budov a staveb určených k bydlení. Jak uvádí ČNB ve své zprávě o inflaci (IV/2016), soukromé investice rovněž mohly být negativně ovlivněny nižším čerpáním prostředků z ESI fondů. Míra růstu investic do bydlení v posledních čtvrtletích také zpomalila, a to navzdory rostoucímu tlaku poptávky (viz oddíl 3.3). Podle zimní prognózy Komise z roku 2017 se očekává, že investice v krátkodobém horizontu opět začnou růst a dosáhnou očekávaného tempa růstu ve výši 2,5 % v roce 2017 a 3,3 % v roce 2018. Pro tento výhled však existují rizika horšího vývoje, převážně

z důvodu možného nižšího čerpání ESI fondů, než se předpokládá.

Graf 1.4: Meziroční růst reálných investic (vybrané kategorie)



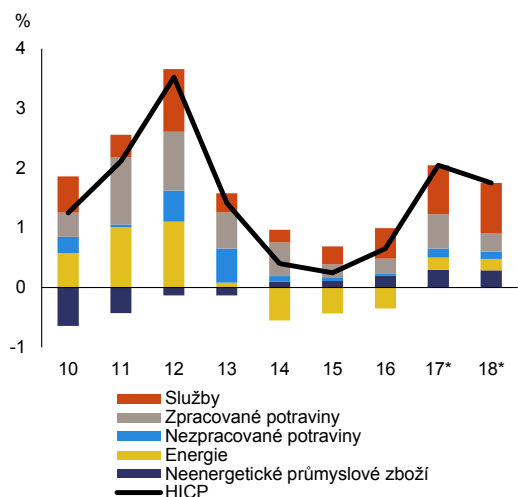
Pozn.: Ceny z roku 2010, klouzavý průměr za dvě čtvrtletí.

Zdroj: Český statistický úřad

Inflace

Míra inflace dosáhla cíle ČNB ve výši 2 %. Roční míra inflace zůstávala od roku 2014 pod 1 %. Dělo se tak zejména v důsledku klesajících cen energií (viz graf 1.5). Naproti tomu domácí cenové tlaky v posledních čtvrtletích v situaci napjatých podmínek na trhu práce a zvětšující se mezery výstupu rostly. Nejpatrnější to bylo v rostoucí inflaci cen služeb a v poslední době i zpracovaných potravin. Celková míra inflace dosáhla v prosinci 2 %. Za rostoucí inflace spotřebitelských cen ČNB oznámila, že neukončí využívání směnného kurzu jakožto nástroje měnové politiky dříve než ve druhém čtvrtletí roku 2017. V rámci této politiky udržuje ČNB od listopadu 2013 minimální směnný kurz vůči euru. Směnný kurz se od července 2015 pohyboval v těsné blízkosti minimální hodnoty 27 CZK/EUR, přičemž působil tlak na zhodnocování koruny. V této souvislosti ČNB prováděla tržní intervence s cílem udržet minimální směnný kurz. V důsledku toho vzrostly devizové rezervy ČNB z přibližně 22 % HDP v říjnu 2013 na zhruba 47 % HDP v prosinci 2016. Analytici ze soukromého sektoru jsou obecně toho názoru, že očekávané ukončení kurzové politiky ČNB povede k určitému zhodnocení koruny, jež představuje riziko horšího vývoje pro inflaci.

Graf 1.5: Harmonizovaný index spotřebitelských cen (HICP) a příspěvky

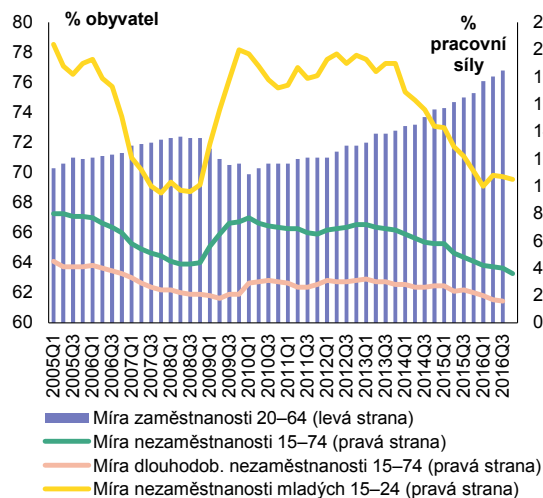


Zdroj: Eurostat a zimní prognóza Evropské komise z roku 2017

Trh práce

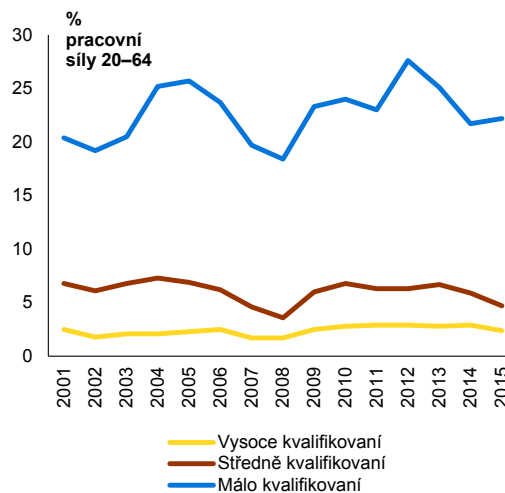
Výsledky trhu práce se v posledních letech výrazně zlepšily a nyní se zvyšuje riziko nedostatku pracovních sil na trhu. Za posledních pět let se míra zaměstnanosti trvale zvyšovala a ve třetím čtvrtletí roku 2016 dosáhla 76,8 % (viz graf 1.6). Očekává se, že celkový růst zaměstnanosti v průběhu nadcházejících čtvrtletí zpomalí, neboť prostor pro další zvyšování míry účasti na trhu práce je omezený. Míra nezaměstnanosti výrazně poklesla, v roce 2016 dosáhla průměrné hodnoty 4,0 % a v současnosti je nejnižší v EU. Míra nezaměstnanosti mladých lidí (15–24 let) se v posledních letech rovněž poměrně výrazně snížila a v roce 2016 dosáhla průměru 10,5 %. V souvislosti s velmi nízkou mírou nezaměstnanosti se v některých odvětvích projevuje nedostatek pracovních sil. Výsledky trhu práce pro pracovníky s nízkou kvalifikací jsou však stále výrazně slabší, neboť nezaměstnanost nepřiměřeně postihuje osoby s primárním a nižším sekundárním vzděláním (viz graf 1.7). Tato skupina však představuje pouze 9,5 % obyvatelstva v produktivním věku.

Graf 1.6: Vývoj na trhu práce



Zdroj: Eurostat

Graf 1.7: Míra nezaměstnanosti podle dosaženého vzdělání



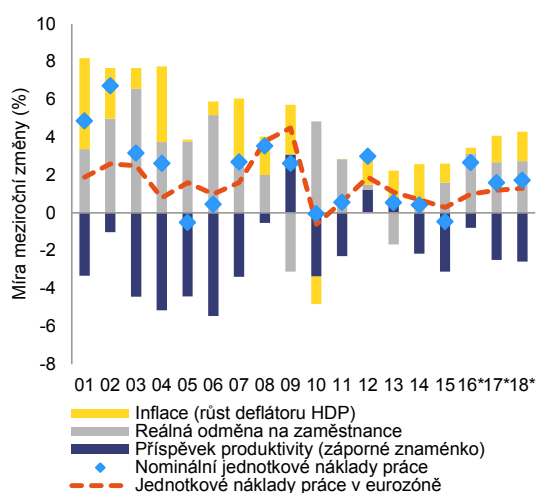
Pozn.: Počet osob ve věku 20 až 64 let v ekonomice, které jsou zaměstnány nebo hledají zaměstnání.

Zdroj: Eurostat

Růst mezd zůstává spíše mírný, a to i přes stále napjatější situaci na trhu práce. Na základě zimní prognózy Komise z roku 2017 se předpokládá, že nominální odměna na zaměstnance v roce 2016 stoupla o 3,5 %. Ve srovnání s předchozími roky se sice jedná o zrychlení, je to však o něco méně než míra růstu, na kterou se dalo usuzovat podle základních ekonomických veličin, jako je vývoj cen,

nezaměstnanosti a produktivity⁽¹⁾. Očekává se, že růst nominální odměny na zaměstnance v roce 2016 zrychlil a tento trend bude pokračovat i v dalších letech (na hodnotu 4,6 % v roce 2018). Nominální jednotkové náklady práce v posledních letech mírně stoupaly, v roce 2015 poklesly o 0,5 % a v roce 2016 pak podle předpokladů vzrostly o 2,5 % (viz graf 1.8). Tento vývoj však částečně odráží poněkud kolísavý růst HDP v posledních dvou letech. V nadcházejících letech se růst nominálních jednotkových nákladů práce podle předpokladů stabilizuje na úrovni kolem 2,0 % v roce 2018.

Graf 1.8: Faktory ovlivňující změnu jednotkových nákladů práce



Zdroj: AMECO a zimní prognóza Evropské komise z roku 2017

Česká republika má jednu z nejnižších úrovní nerovnosti příjmů v EU. Příjmy nejbohatších 20 % obyvatelstva byly v roce 2015 přibližně 3,5krát vyšší než příjmy 20 % nejchudších domácností a tento podíl zůstává od roku 2005 stálý⁽²⁾. Stabilní míra nerovnosti odráží skutečnost, že reálné disponibilní příjmy domácností se v posledních letech zvyšují v rámci celé distribuce příjmů poměrně rovnoměrně. Nízkou míru nerovnosti v České republice lze vysvětlit poměrně rovnoměrným rozdělením

(1) Výpočty Evropské komise založené na aktualizovaných údajích Arpaia a Kiss (2015).

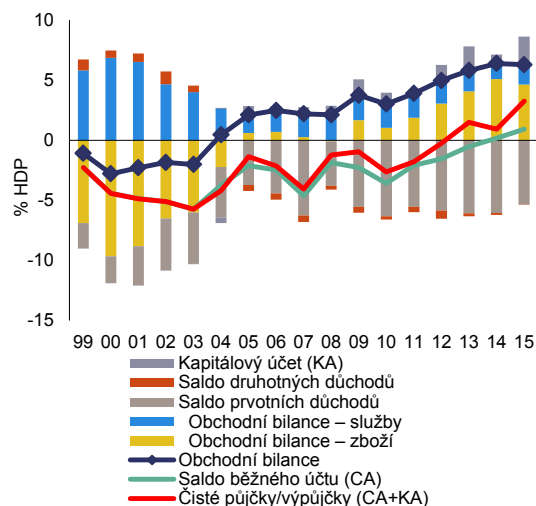
(2) Měřeno koeficientem příjmové nerovnosti kvintilů S80/S20. Jedná se o poměr celkového objemu příjmů připadajících na 20 % obyvatel s nejvyššími příjmy (horní kvintil) k objemu příjmů připadajících na 20 % obyvatel s nejnižšími příjmy (nejnižší kvintil). Příjmy se měří jako ekvivalizovaný disponibilní příjem.

tržních příjmů, tj. příjmů domácností před zdaněním a sociálními transfery. Rozdíl mezi nerovností tržních příjmů a nerovností disponibilních příjmů (tj. po zdanění a transferech) je podobný jako průměr v EU, což naznačuje, že český daňový systém a systém sociálních dávek funguje v souladu s průměrem EU, pokud jde o snižování nerovnosti.

Zahraniční obchod

Česká republika si i nadále udržuje výrazně kladnou obchodní bilanci, přičemž přebytek je způsoben především obchodem se zbožím (viz graf 1.9). Obchodní bilance se v posledních letech značně zvýšila a očekává se, že v letech 2017 a 2018 zůstane v zásadě stabilní. V posledním desetiletí vyvažuje kladnou obchodní bilanci velké záporné saldo prvotních důchodů. To odráží především odliv dividend a zisků zahraničních firem působících v České republice. Saldo běžného účtu se však v posledních letech zlepšovalo a podle zimní prognózy Komise z roku 2017 se očekává jeho mírné zhoršení.

Graf 1.9: Běžný a kapitálový účet

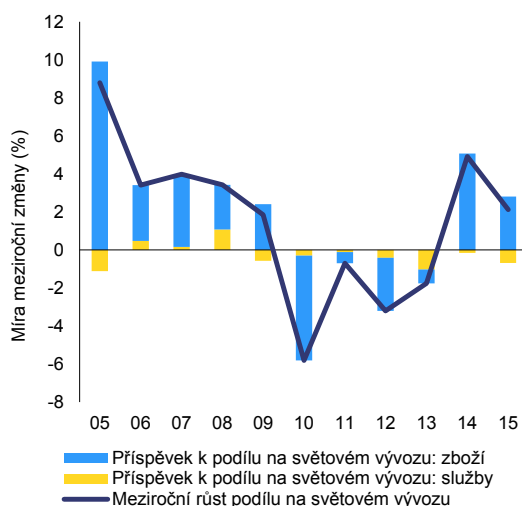


Zdroj: Eurostat

Česká republika v letech 2014 a 2015 zvýšila svůj podíl na světovém vývozu, což svědčí o větší konkurenceschopnosti (viz graf 1.10). Zvýšení podílu na světovém vývozu bylo způsobeno vývozem zboží, zatímco podíl České republiky na vývozu služeb se v roce 2015 snížil. Jak je uvedeno ve zprávě o České republice z roku 2016, počáteční zisky podílu na světovém vývozu

v roce 2014 byly zčásti vyvolány znehodnocením reálného efektivního směnného kurzu v návaznosti na přijetí minimálního směnného kurzu vůči euru v listopadu 2013 a následné znehodnocení eura vůči americkému dolaru v roce 2014. V roce 2015 došlo k mírnému oslabení reálného efektivního směnného kurzu. Nákladovou konkurenceschopnost během tohoto období podpořil rovněž pokles jednotkových nákladů práce. Zatímco v letech 2017 a 2018 jednotkové náklady práce podle prognózy porostou, neočekává se, že by výrazně převýšily tempo růstu v eurozóně.

Graf 1.10: Vývoj podílu na světovém vývozu



Zdroj: Eurostat

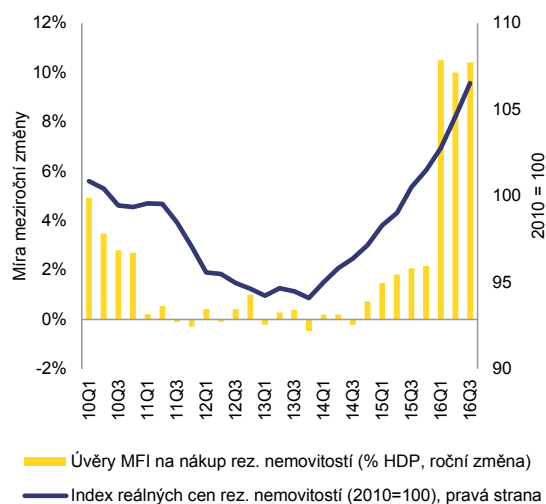
Finanční sektor

Bankovní systém, který je převážně v zahraničním vlastnictví, je dobře kapitalizovaný a odolný vůči krátkodobým rizikům likvidity, jak vyplývá z posledních zátěžových testů provedených ČNB. Údaje z června 2016 ukazují, že český bankovní systém je celkově dobře kapitalizovaný a má celosystémový kapitálový poměr tier 1 ve výši 15,9 %. Banky s domácími vlastníky, které představují přibližně 12 % celkových aktiv bankovního sektoru (údaje z roku 2014), vykazují mírně nižší kapitálový poměr tier 1 ⁽³⁾ ve výši 13,2 %. Objem úvěrů v selhání je ve srovnání s ostatními zeměmi v regionu nízký (4,2 %

⁽³⁾ Kapitálový poměr tier 1 je porovnání mezi kmenovým kapitálem banky a jejími celkovými rizikově váženými aktivy, kterým se měří finanční zdraví bank.

a tvorba opravných položek a rezerv se zdá být přiměřená (48,8 %). Úvěry v cizí měně v sektoru domácností se téměř nevyskytují (1 % celkového objemu úvěrů). Na rozdíl od mnoha jiných členských států zůstal český bankovní systém během posledních deseti let ziskový, ačkoli ziskovost v důsledku nižší zprostředkovatelské marže klesá. Poměr nákladů k výnosům v září 2016 činil 43,7 %, což je jedna z nejnižších hodnot v EU.

Graf 1.11: Index reálných cen rezidenčních nemovitostí a růst úvěrů



Zdroj: ECB a Eurostat

Poskytování hypoték domácnostem se v posledních letech zvýšilo a reálné ceny rezidenčních nemovitostí vzrostly z pokrizových nízkých hodnot roku 2013 (viz graf 1.11). Růst reálných cen rezidenčních nemovitostí se v roce 2015 zrychlil na 3,9 % oproti 1,8 % v roce 2014. Čtvrtletní údaje naznačují další nárůst, přičemž ve třetím čtvrtletí roku 2016 růst dosáhl 6 %. Růst cen rezidenčních nemovitostí odráží větší důvěru domácností vstupovat na trh s bydlením vzhledem k nízkým dlouhodobým úrokovým sazbám a vyššímu růstu mezd. Ke zvyšování cen bydlení však možná přispívá rovněž omezení nabídky na trhu s bydlením, zejména ve významných městských oblastech (viz oddíl 3.3). Jak bylo uvedeno výše, míra růstu investic do bydlení od počátku roku 2014 klesala, ale ve třetím čtvrtletí roku 2016 dosáhla meziročního zvýšení přibližně o 2 %.

Nedávné zrychlení růstu cen rezidenčních nemovitostí vedlo k tomu, že ČNB zavedla nová makrobezpečnostní opatření ve snaze omezit nadměrný růst úvěrů v tomto sektoru. Zadluženost domácností se nadále zvyšuje a v listopadu 2016 dosáhla 30,4 % HDP, což je stále hluboko pod průměrem EU (50,4 %). Nicméně uvolnění úvěrových standardů, historicky nízké úrokové sazby a zrychlující se růst cen nemovitostí představují pro český bankovní sektor potenciální zdroje systémového rizika. Z tohoto důvodu ČNB v posledních čtvrtletích posílila makrobezpečnostní opatření a v letech 2015 a 2016 zpřísnila omezení poměru úvěru k hodnotě nemovitosti. Česká republika je jedním z prvních členských států EU, které zvyšují svou proticyklickou kapitálovou rezervu, jež od ledna 2017 vzrostla na 0,5 %.

Veřejné finance

Podle prognózy vykázalo celkové saldo České republiky v roce 2016 přebytek. Na základě zimní prognózy Komise z roku 2017 se saldo veřejných financí v roce 2016 zřejmě zlepšilo na 0,3 % HDP, oproti -0,6 % v roce 2015. Toto zlepšení vyvolala kombinace lepšího výběru daní a slabších veřejných investic na začátku nového programového období fondů EU. Pokračující silný růst veřejné spotřeby – zejména díky zvyšování platů v případě zaměstnanců ve státní správě, učitelů a zdravotnického personálu – by měl částečně vyrovnat účinek propadu investic. V roce 2017 se má celkové saldo podle prognóz mírně zhoršit na 0,1 % HDP. Příjmy z daní by měla posílit opatření zaměřená na boj proti nedodržování daňových předpisů. Hlavní hnací silou rostoucích veřejných investic je očekávané zvyšování výdajů na infrastrukturní projekty. Dále se očekává, že veřejná spotřeba bude v roce 2017 nadále výrazně růst, poté by tlak na zvyšování běžných výdajů měl zeslábnout. Poměr dluhu k HDP se vzhledem k očekávaným přebytkům rozpočtu a zdravému hospodářskému růstu bude podle prognózy nadále snižovat a poklesne z hodnoty zhruba 40 % HDP v roce 2015 na 35,6 % HDP v roce 2018.

Tabulka 1.1: Hlavní hospodářské, finanční a sociální ukazatele – Česká republika

	2004–2008	2009	2010	2011	2012	2013	2014	2015	předpověď ¹		
									2016	2017	2018
Reálný HDP (meziroční změna)	5,3	-4,8	2,3	2,0	-0,8	-0,5	2,7	4,5	2,4	2,6	2,7
Soukromá spotřeba (meziroční změna)	3,5	-0,7	1,0	0,3	-1,2	0,5	1,8	3,0	2,6	2,4	2,4
Veřejná spotřeba (meziroční změna)	0,2	3,0	0,4	-2,2	-2,0	2,5	1,1	2,0	2,2	2,6	2,1
Tvorba hrubého fixního kapitálu (meziroční změna)	6,5	-10,1	1,3	0,9	-3,1	-2,5	3,9	9,0	-1,6	2,5	3,3
Vývoz zboží a služeb (meziroční změna)	15,5	-9,8	14,8	9,2	4,3	0,2	8,7	7,7	3,3	4,5	4,4
Dovoz zboží a služeb (meziroční změna)	13,3	-11,0	14,9	6,7	2,7	0,1	10,1	8,2	2,5	4,4	4,4
Mezera výstupu	3,7	-2,0	-1,2	-0,3	-1,7	-3,1	-2,1	0,1	0,2	0,5	0,8
Potenciální růst (meziroční změna)	4,4	1,5	1,4	1,2	0,6	0,9	1,7	2,3	2,3	2,3	2,4
Příspěvek k růstu HDP:											
Domácí poptávka (meziroční změna)	3,6	-2,7	0,9	-0,1	-1,8	0,1	2,1	4,1	1,2	2,2	2,4
Zásoby (meziroční změna)	0,4	-2,7	0,8	0,3	-0,2	-0,7	1,1	0,3	0,3	0,0	0,0
Čistý vývoz (meziroční změna)	1,3	0,5	0,5	1,8	1,3	0,1	-0,5	0,1	0,8	0,4	0,3
Příspěvek k potenciálnímu růstu HDP:											
Práce celkem (hodiny) (meziroční změna)	0,6	-0,5	-0,2	-0,1	-0,4	0,0	0,5	0,6	0,7	0,5	0,5
Akumulace kapitálu (meziroční změna)	1,0	0,7	0,7	0,6	0,5	0,3	0,4	0,6	0,5	0,5	0,6
Souhrnná produktivita výrobních faktorů (meziroční změna)	2,8	1,3	1,0	0,7	0,5	0,5	0,8	1,1	1,1	1,2	1,3
Saldo běžného účtu (% HDP), platební bilance	-3,0	-2,3	-3,6	-2,1	-1,6	-0,5	0,2	0,9	.	.	.
Obchodní bilance (% HDP), platební bilance	1,9	3,7	3,0	3,9	5,0	5,8	6,4	6,3	.	.	.
Směnné relace zboží a služeb (meziroční změna)	-0,7	2,0	-2,0	-1,5	-0,6	1,2	1,5	0,1	1,0	-0,6	0,0
Saldo kapitálového účtu (% HDP)	0,4	1,3	1,0	0,3	1,3	2,0	0,7	2,3	.	.	.
Čistá investiční pozice vůči zahraničí (% HDP)	-30,0	-44,0	-46,1	-45,2	-45,9	-41,4	-36,6	-30,7	.	.	.
Čistý obchodovatelný zahraniční dluh (% HDP) (1)	16,2	9,0	7,9	8,1	9,6	12,7	15,2	17,4	.	.	.
Hrubý obchodovatelný zahraniční dluh (% HDP) (1)	30,6	36,7	39,8	41,3	43,0	49,3	49,5	51,7	.	.	.
Výkonnost vývozu oproti vyspělým zemím (% změna za 5 let)	75,8	37,9	20,9	17,3	7,0	-1,1	1,4	2,26	.	.	.
Podíl na světovém vývozu, zboží a služby (meziroční změna)	10,4	1,0	-5,0	-0,1	-3,9	-1,4	4,8	0,9	.	.	.
Čistý příliv přímých zahraničních investic (% HDP)	-4,0	-1,0	-2,4	-1,2	-3,0	0,2	-1,9	0,6	.	.	.
Míra úspor domácností (čisté úspory jako procento čistého dispon. příjmu)	6,4	8,5	7,6	6,0	6,0	5,6	6,6	6,6	.	.	.
Tok soukromých úvěrů, po konsolidaci (% HDP)	7,4	0,8	2,6	2,1	3,0	4,3	1,6	0,9	.	.	.
Dluh soukromého sektoru, po konsolidaci (% HDP)	53,9	66,0	68,1	68,3	70,6	73,7	71,6	68,6	.	.	.
z toho dluh domácností, po konsolidaci (% HDP)	19,7	28,6	29,0	30,0	30,9	31,7	30,5	30,6	.	.	.
z toho dluh nefinančních podniků, po konsolidaci (% HDP)	34,1	37,4	39,1	38,3	39,7	42,0	41,1	38,0	.	.	.
Podniky, čisté půjčky (+) nebo čisté výpůjčky (-) (% HDP)	-3,0	1,0	-0,7	-2,0	-0,8	0,5	-0,1	0,6	-1,2	-0,8	-0,6
Podniky, hrubý provozní přebytek (% HDP)	29,6	29,1	28,9	28,7	28,3	28,4	30,7	30,8	29,9	30,1	30,2
Domácnosti, čisté půjčky (+) nebo čisté výpůjčky (-) (% HDP)	1,5	2,7	1,9	1,8	3,6	1,9	2,5	1,7	2,6	2,6	2,5
Deflovaný index cen rezidenčních nemovitostí (meziroční změna)	5,4	-4,7	-2,3	-1,3	-3,5	-0,8	1,8	3,9	.	.	.
Investice do rezidenčních nemovitostí (% HDP)	3,7	3,8	4,1	3,7	3,7	3,2	3,4	3,4	.	.	.
Deflátor HDP (meziroční změna)	2,1	2,6	-1,5	0,0	1,5	1,4	2,5	1,0	1,1	1,2	1,6
Harmonizovaný index spotřebitelských cen (HICP, meziroční změna)	3,1	0,6	1,2	2,2	3,5	1,4	0,4	0,3	0,6	2,0	1,8
Nominální odměna na zaměstnance (meziroční změna)	5,6	-0,6	3,3	2,9	1,7	-0,3	2,6	2,6	3,5	4,5	4,6
Produktivita práce (reálná, na zaměstnanou osobu, meziroční změna)	3,8	-3,1	3,4	2,3	-1,2	-0,8	2,2	3,1	.	.	.
Jednotkové náklady práce (ULC, celé hospodářství, meziroční změna)	1,8	2,6	0,0	0,6	3,0	0,5	0,4	-0,5	2,5	2,0	2,0
Reálné jednotkové náklady práce (meziroční změna)	-0,3	0,0	1,4	0,5	1,5	-0,9	-2,0	-1,5	1,3	0,7	0,4
Reálný efektivní směnný kurz (ULC, meziroční změna)	5,3	-5,4	3,0	2,8	-2,6	-2,6	-6,0	-2,1	2,9	0,9	0,2
Reálný efektivní směnný kurz (HICP, meziroční změna)	5,5	-3,7	1,2	2,1	-2,8	-2,3	-5,2	-0,6	2,5	-0,7	.
Daňové zatížení práce u svobodné osoby pobírající průměrnou mzdu (%)	23,3	22,3	22,5	23,0	22,9	22,9	23,1	23,3	.	.	.
Daňové zatížení práce u svobodné osoby pobírající 50 % prům. mzdy (%)	17,8*	13,5	13,9	14,8	14,7	14,6	15,0	15,5	.	.	.
Celkové závazky finančního sektoru, nekonsolidované (meziroční změna)	9,7	1,4	4,0	2,9	7,3	7,4	7,2	6,2	.	.	.
Kapitálový poměr tier 1 (%) (2)	.	17,2	19,1	18,4	15,9	14,9	15,4	12,0	.	.	.
Rentabilita vlastního kapitálu (%) (3)	.	14,4	11,5	8,5	8,6	3,6	7,7	1,3	.	.	.
Celková hrubá výše úvěrů v selhání (% všech dluhových nástrojů a všech úvěrů a jiných záloh) (4)
Míra nezaměstnanosti	6,6	6,7	7,3	6,7	7,0	7,0	6,1	5,1	4,0	3,9	3,8
Míra dlouhodobé nezaměstnanosti (% aktivního obyvatelstva)	3,5	2,0	3,0	2,7	3,0	3,0	2,7	2,4	.	.	.
Míra nezaměstnanosti mladých (% aktivního obyvatelstva v téže věkové skupině)	15,6	16,6	18,3	18,1	19,5	18,9	15,9	12,6	10,5	.	.
Míra ekonomické aktivity (věková skupina 15–64 let)	70,0	70,1	70,2	70,5	71,6	72,9	73,5	74,0	.	.	.
Osoby ohrožené chudobou či sociálním vyloučením (% celkového obyvatelstva)	17,2	14,0	14,4	15,3	15,4	14,6	14,8	14,0	.	.	.
Osoby žijící v domácnostech s velmi nízkou intenzitou práce (% celkového obyvatelstva do 60 let)	8,4	6,0	6,4	6,6	6,8	6,9	7,6	6,8	.	.	.
Saldo veřejných financí (% HDP)	-2,2	-5,5	-4,4	-2,7	-3,9	-1,2	-1,9	-0,6	0,3	0,1	0,2
Poměr daní k HDP (%)	34,0	32,1	32,6	33,8	34,3	34,8	33,9	34,3	34,7	34,8	34,9
Strukturální rozpočtové saldo (% HDP)	.	.	-4,1	-2,6	-1,4	0,2	-0,8	-0,7	0,2	-0,1	-0,1
Hrubý veřejný dluh (% HDP)	28,2	34,1	38,2	39,8	44,5	44,9	42,2	40,3	37,8	36,7	35,6

(1) Součet portfoliových dluhových nástrojů, ostatních investic a rezervních aktiv.

(2,3) Domácí bankovní skupiny a samostatné banky.

(4) Domácí bankovní skupiny a samostatné banky, zahraniční dceřiné společnosti ze zemí EU a mimo EU a zahraniční pobočky ze zemí EU a mimo EU.

(*) Údaje BPMS a/nebo ESA95.

Zdroj: Evropská komise a ECB

2. POKROK V OBLASTI DOPORUČENÍ PRO ČESKOU REPUBLIKU

Pokrok České republiky při plnění doporučení, která jí byla určena v roce 2016 ⁽⁴⁾, je třeba nahlížet v dlouhodobější perspektivě počínaje zavedením evropského semestru v roce 2011. Česká republika snížila svůj rozpočtový schodek a v roce 2013 ukončila postup při nadměrném schodku. Kromě toho dosáhla v roce 2015 svého střednědobého rozpočtového cíle. Orgány České republiky však dosáhly jen omezeného pokroku v řešení dlouhodobé udržitelnosti veřejných financí, zejména s ohledem na systém zdravotní péče a důchodový systém. Několikrát (v letech 2011–2014) bylo doporučeno urychlit zvyšování zákonem stanoveného věku pro odchod do důchodu, výslovná vazba na střední délku života však nebyla zavedena. Doporučení (z let 2014 a 2016) k posílení fiskálního rámce byla zohledněna, když byl v lednu 2017 schválen zákon o fiskální odpovědnosti.

Určitý pokrok lze pozorovat v oblasti boje proti daňovým únikům (doporučení z let 2011, 2012 a 2015), a to díky realizaci opatření, jako jsou kontrolní hlášení DPH a elektronická evidence tržeb. Úroveň zdanění práce zůstává vysoká, zejména u osob s nízkými příjmy (doporučení z let 2011–2015). Postupné zvyšování spotřebních daní a zdanění hazardních her přispělo k přesunu zdanění do oblasti spotřeby, kde by mělo méně omezovat růst.

Účast nedostatečně zastoupených skupin, zejména žen, na trhu práce se v posledních letech mírně zlepšila, ale je stále nízká (doporučení z let 2011–2016).

V roce 2014 vstoupil v platnost zákon o státní službě (doporučení z let 2011–2014), který má za cíl zvýšit kvalitu veřejné zaměstnanosti a podpořit efektivitu a stabilitu veřejné správy. Pokud jde o účinnost veřejných služeb zaměstnanosti, stále existuje prostor pro zlepšení. Značného pokroku bylo dosaženo v oblasti vzdělávání, kde byla v roce 2016 přijata reforma vysokoškolského vzdělávání, ale reforma systému financování vysokoškolského vzdělávání na přijetí stále čeká.

Efektivnost a transparentnost postupů zadávání veřejných zakázek (doporučení z let 2012–2016) stále není v souladu s osvědčenými postupy EU. Bylo dosaženo určitého pokroku při provádění protikorupčního plánu (doporučení z let 2011–2016), avšak hlavní opatření se dosud neprojevila významnými výsledky. I když byla přijata některá opatření ke zlepšení správy finančních prostředků EU, nedostatky při správě těchto prostředků jsou i nadále běžné (doporučení z let 2012–2014).

Celkově lze konstatovat, že Česká republika vykázala v plnění doporučení z roku 2016 určitý pokrok. České orgány dosáhly omezeného pokroku při zlepšování dlouhodobé udržitelnosti veřejných financí. Byly schváleny právní předpisy týkající se fiskálního rámce. S cílem snížit regulační a administrativní překážky, jež brání investicím, vláda předložila návrh novely stavebního zákona, kterým hodlá dosáhnout většího zjednodušení a začlenit do postupu schvalování stavebních povolení posuzování vlivů na životní prostředí. Bylo dosaženo omezeného pokroku při zvyšování dostupnosti služeb elektronické veřejné správy. Český parlament přijal několik opatření obsažených v protikorupčním plánu, na další se ale stále čeká. V říjnu 2016 vstoupil v platnost nový zákon o zadávání veřejných zakázek, nicméně je ještě příliš brzy na to, aby bylo možné posoudit jeho dopad. K omezenému pokroku došlo v oblasti posílení řízení systému výzkumu a vývoje. Určitého pokroku bylo dosaženo při zvyšování účasti žen na trhu práce, zejména tím, že se zvýšil počet „dětských skupin“, ačkoliv zařízení péče o děti pro děti mladší tří let je stále nedostatek. Platy učitelů se zvýšily a v září 2016 byla zavedena reforma s cílem zajistit inkluzivnější vzdělávání. Ta by měla postupně zvyšovat účast žáků se zvláštními potřebami, včetně dětí ze sociálně znevýhodněných rodin, na běžném vzdělávání, prozatím však měla vliv jen na malý počet žáků.

⁽⁴⁾ Pro hodnocení dalších reforem provedených v minulosti viz zejména oddíl 3.

Tabulka 2.1: Souhrnná tabulka posouzení doporučení pro Českou republiku z roku 2016

Česká republika	Celkové posouzení pokroku: určitý pokrok
<p>Doporučení č. 1: <i>Podniknout opatření, jež zajistí dlouhodobou udržitelnost veřejných financí, ve světle budoucích rizik v oblasti zdravotní péče. Přijmout právní předpisy k posílení fiskálního rámce.</i></p>	<p>Určitý pokrok</p> <ul style="list-style-type: none"> • Omezený pokrok v oblasti řešení dlouhodobé udržitelnosti veřejných financí • Značný pokrok v oblasti posílení fiskálního rámce
<p>Doporučení č. 2: <i>Omezit regulační a administrativní překážky, jež brání investicím (zejména v dopravě a energetice), a zvýšit dostupnost služeb elektronické veřejné správy. Přijmout zbývající protikorupční reformy a zlepšit postupy zadávání veřejných zakázek.</i></p>	<p>Omezený pokrok</p> <ul style="list-style-type: none"> • Omezený pokrok v oblasti řešení nedostatků postupu vydávání stavebních povolení • Omezený pokrok v oblasti služeb elektronické veřejné správy • Určitý pokrok v oblasti přijímání protikorupčních reforem • Omezený pokrok v oblasti zlepšování postupů zadávání veřejných zakázek
<p>Doporučení č. 3: <i>Posílit řízení systému výzkumu a vývoje a usnadnit propojení akademické sféry se sférou podnikatelskou. Zvýšit atraktivnost učitelského povolání a přijmout opatření zvyšující začlenění znevýhodněných dětí (včetně romských) do vzdělávání v rámci běžných škol a předškolního vzdělávání. Odstranit překážky, jež brání větší účasti nedostatečně zastoupených skupin (zejména žen) na trhu práce.</i></p>	<p>Určitý pokrok</p> <ul style="list-style-type: none"> • Omezený pokrok v oblasti posilování řízení systému výzkumu a vývoje • Značný pokrok v oblasti zvyšování atraktivnosti učitelského povolání • Určitý pokrok v oblasti zvyšování začlenění znevýhodněných dětí • Určitý pokrok v oblasti odstraňování překážek, jež brání větší účasti nedostatečně zastoupených skupin na trhu práce

Zdroj: Evropská komise

Rámeček 2.1: Příspěvek rozpočtu EU ke strukturální změně v České republice

Česká republika je pátým největším příjemcem evropských strukturálních a investičních fondů (ESI fondů) a do roku 2020 jí byly přiděleny prostředky ve výši až 24 miliard EUR. To odpovídá přibližně 2 % HDP ročně (v období 2014–2017) and 40 % vnitrostátních veřejných investic ⁽¹⁾. Z těchto finančních prostředků EU má být 0,5 miliardy EUR poskytnuto prostřednictvím finančních nástrojů. Do 31. prosince 2016 již byly na konkrétní projekty přiděleny odhadem 3,3 miliardy EUR, což představuje zhruba 14 % celkových prostředků z ESI fondů. O příspěvku ESI fondů k rozvoji veřejných investic se pojednává v oddíle 3.3.

ESI fondy doplňuje financování z Evropského fondu pro strategické investice, programu Horizont 2020, Nástroje pro propojení Evropy a dalších fondů přímo řízených EU. Do konce roku 2016 podepsala Česká republika smlouvy na projekty v rámci Nástroje pro propojení Evropy v hodnotě 842 milionů EUR. Skupina EIB schválila financování z fondu EFSI ve výši 378 milionů EUR, které by mělo podnítit celkové investice v hodnotě téměř 1,9 miliardy EUR (údaje ke konci roku 2016).

ESI fondy napomohly v letech 2015 a 2016 pokroku v řadě strukturálních reforem prostřednictvím předběžných podmínek ⁽²⁾ a cílených investic. Příklady jsou zlepšení investic do výzkumu, vývoje a inovací, zvýšení dostupnosti širokopásmového připojení přijetím národní strategie pro rozvoj sítí další generace, posílení politiky vodného a stočného, sociální začleňování pomocí lepšího sběru informací o Romech a vzdělávání prostřednictvím zavedení akčního plánu strukturované inkluzivní reformy. Tyto reformy připravily podmínky pro lepší provádění veřejných investičních projektů obecně, včetně projektů financovaných z vnitrostátních zdrojů a jiných nástrojů EU uvedených výše. Podpora správních reforem je dostupná prostřednictvím cíleného financování z Evropského sociálního fondu, poradenství Útvaru na podporu strukturální reformy a nepřímo i technické pomoci.

Při navrhování programů na období 2014–2020 byla zohledněna příslušná doporučení týkající se strukturálních problémů. Sem se řadí nabídka většího počtu míst v jeslích a mateřských školách, zlepšení inkluzivnosti vzdělávacího systému, zvýšení atraktivnosti učitelského povolání, omezení korupce, zlepšení elektronické veřejné správy a lepší zadávání veřejných zakázek ⁽³⁾.

Vedle výzev uvedených v minulých doporučeních České republiky **řeší ESI fondy obecnější strukturální překážky pro růst a konkurenceschopnost.** K nim patří zlepšení pokrytí rychlým širokopásmovým připojením (cílový počet 500 000 domácností v roce 2023), řešení problematických míst v infrastruktuře zlepšením přístupnosti díky 1 010 km nově vybudovaných nebo modernizovaných silnic, budoucí modernizace a zabezpečení 1 040 km železničních tratí, stimulace inovací a soukromých investic, podpora 19 800 podniků a 4 580 zemědělských podniků při modernizaci zpracování produktů a jejich uvádění na trh a rovněž podpora krátkých dodavatelských řetězců a místních trhů, vytvoření více než 57 000 pracovních míst, podpora dalších 5 600 pracovních míst pro nejvíce znevýhodněné osoby a podpora 90 % škol, dodatečná kapacita pro recyklaci odpadu v objemu 700 000 tun ročně, zlepšení dodávek vody pro 150 000 a poskytnutí vhodného čištění odpadních vod pro 60 000 obyvatel (populační ekvivalent) a zvýšení konkurenceschopnosti akvakulturního a zpracovatelského odvětví díky modernizaci a diverzifikaci výroby, podpoře inovací v akvakultuře a zvyšování produktivity renovacemi a výstavbou nových farem, recirkulačních systémů a zpracovatelských zařízení.

<https://cohesiondata.ec.europa.eu/countries/CZ>

⁽¹⁾ Vnitrostátní veřejné investice se definují jako tvorba hrubého kapitálu + investiční granty + vnitrostátní výdaje na zemědělství a rybolov.

⁽²⁾ Před přijetím programů musí členské státy splnit řadu předběžných podmínek, jejichž smyslem je zlepšit rámec a podmínky pro většinu oblastí veřejných investic. V případě členských států, které nespĺnily všechny předběžné podmínky do konce roku 2016, může Komise navrhnout dočasné pozastavení všech či některých průběžných plateb.

⁽³⁾ Komise může členský stát požádat, aby svou dohodu o partnerství a příslušné programy přezkoumal a navrhl změny, je-li to nezbytné, aby se podpořilo provádění příslušných doporučení.

3. PRIORITY REFORM

3.1 VEŘEJNÉ FINANCE A DAŇOVÝ SYSTÉM

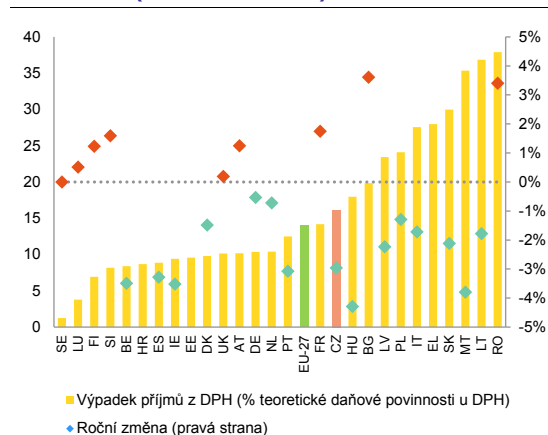
Daňový systém

Česká republika má poměrně nízký poměr daní k HDP. Celkové příjmy z daní jako podíl HDP v roce 2015 činily 34,4 %, přičemž průměr EU je 40,0 %. Nepřímé daně představují vyšší podíl z celkových příjmů než daně přímé. Ve srovnání s průměrem EU za rok 2014 jsou přímé daně relativně nízké (7,2 % ve srovnání s 13,1 % HDP), zatímco příspěvky na sociální zabezpečení jsou dosti vysoké (15,6 % ve srovnání s 13,6 % HDP). Příjmy ze zdanění práce vyjádřené jako podíl HDP v posledních letech mírně rostly a v roce 2014 dosáhly 17,5 % (v EU 19,6 %). V poslední době nedošlo k žádnému posunu od zdanění práce směrem k jiným daním (viz zpráva z roku 2016). Příjmy z periodických daní z nemovitostí (0,2 % HDP oproti průměru ve výši 1,6 % v roce 2014) a environmentálních daní zůstávají na nízké úrovni.

Výskyt nedodržování daňových předpisů v oblasti DPH v posledních letech klesl a další zlepšení v této oblasti zůstává jednou z priorit vlády České republiky. Výskyt daňových úniků měřený jako výpadek příjmů z DPH ⁽⁵⁾ poklesl v roce 2014 o 3 procentní body (na 16 %) a v současné době je poměrně blízko neváženému průměru EU ve výši 14 % (viz graf 3.1.1). Kromě toho dostupné údaje nezahrnují vliv nedávných opatření zaměřených na omezení podvodů s DPH, která pravděpodobně přispěla k dalšímu snížení výpadku příjmů z DPH v České republice. Patří k nim dvě opatření, která vstoupila v platnost v roce 2016, a to kontrolní hlášení DPH a elektronická evidence tržeb (viz zpráva z roku 2016). I když je ještě příliš brzy na to, aby bylo možné určit dopad těchto opatření na veřejné finance, očekává se, že povedou ke zvýšení příjmů. Pokud jde o daň z příjmu právnických osob, správce daně údajně prováděl kontroly zaměřené na stanovování převodních cen, avšak výpadek u daně z příjmu právnických osob se odhaduje až

na 0,3 % HDP nebo 10 % celkových příjmů z daně z příjmu právnických osob ⁽⁶⁾.

Graf 3.1.1: Výpadek příjmů z DPH (2014 a roční změna)



Pozn.: Kypr není zahrnut z důvodu dostupnosti údajů z národních účtů.

Červené tečky vyznačují roční zhoršení ukazatele ve srovnání s rokem 2013, zelené tečky zlepšení.

Zdroj: CASE a CPB (2016)

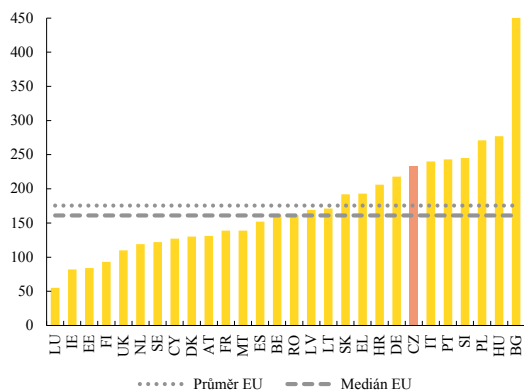
Náklady na dodržování daňových předpisů pro podnikání jsou nad průměrem EU. Podle zprávy o podnikání na rok 2017 (Světová banka, 2016) byla doba potřebná k placení a vykazování daní v České republice v roce 2015 celkem 234 hodin, stejně jako v roce předchozím (viz graf 3.1.2). Dřívější zprávy Světové banky poukazyvaly na to, že údaj pro Českou republiku ve srovnání s jinými zeměmi se srovnatelným daňovým systémem představuje odlehlou hodnotu. Ovšem i když vezmeme v úvahu revidovanou metodiku nejnovější zprávy ⁽⁷⁾, nachází se Česká republika stále při horní hranici rozdělení.

⁽⁶⁾ OECD (2015) a Ministerstvo financí odhadují, že mezinárodní míra vyhýbání se dani z příjmu právnických osob se pohybuje mezi 0,1 % a 0,3 % HDP. Janský (2016) uvádí střední odhad ve výši 0,3 % HDP.

⁽⁷⁾ Revize lépe zohledňuje využívání mzdového a účetního softwaru.

⁽⁵⁾ Výpadek příjmů z DPH má dvě složky: i) výpadek z hlediska posouzení zachycuje rozdíl mezi potenciální daní a částkou daně, jež má být podle posouzení splatná, a ii) výpadek z hlediska výběru zachycuje rozdíl mezi částkou daně, jež má být podle posouzení splatná, a daní skutečně vybranou.

Graf 3.1.2: Doba potřebná ke splnění daňových povinností (2015, v hodinách)



Pozn.: Nevážený průměr EU činí 176 hodin. Medián EU ve výši 161 hodin lépe zohledňuje odlehle hodnoty.

Zdroj: Světová banka a PwC, zpráva o placení daní na rok 2017

České orgány mají v plánu učinit jisté kroky ke zjednodušení daňového systému. Ministerstvo financí v současnosti připravuje nový zákon o dani z příjmu, který chce předložit v roce 2017. Podle předběžných informací budou plánované změny zahrnovat integraci správy daní a sociálního zabezpečení, větší digitalizaci správy daní a posun směrem k hodnocení vlastních daňových povinností. Cílem je zjednodušit daňový řád a tím zároveň řešit další nedostatky. K nim patří časté změny daňového řádu, negativní vnímání daňových předpisů (Světové hospodářské fórum, 2016b) a malé, i když rostoucí využívání služeb elektronické veřejné správy⁽⁸⁾.

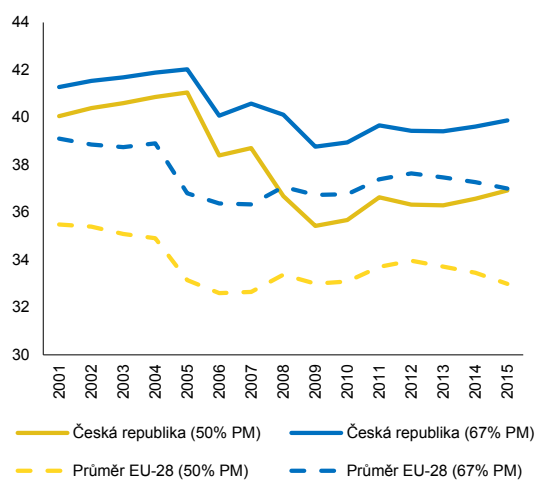
Zdanění práce pro osoby s nízkými i průměrnými příjmy zůstává vysoké. To je způsobeno především vysokými sociálními příspěvky zaměstnavatelů (nejvyšší z EU-28 u svobodných zaměstnanců s nízkými příjmy). Vysoké daňové zatížení práce může být pro osoby s nízkými příjmy demotivující a snižovat jejich účast na trhu práce. To je obzvlášť významné vzhledem k tomu, že stoupá riziko nedostatku pracovních sil na trhu, jak se uvádí v oddíle 3.2. Daňové zatížení⁽⁹⁾ osob s nízkými příjmy,

⁽⁸⁾ Podle příslušných orgánů se celková míra elektronicky podávaných daňových příznání zvýšila z přibližně 6 % v roce 2013 na 44 % v roce 2015. To bylo způsobeno především pokrokem v oblasti elektronického podávání příznání k DPH.

⁽⁹⁾ Daňové zatížení ukazuje poměrný rozdíl mezi náklady zaměstnavatele na pracovníka a čistými výdělky daného zaměstnance.

zejména na úrovni 50 % průměrné mzdy, je trvale vyšší než průměr EU⁽¹⁰⁾. Po období sblížení mezi lety 2005 a 2009 se daňové zatížení osob s nízkými příjmy od roku 2013 začalo od průměru EU opět vzdalovat (viz graf 3.1.3). Ačkoliv nedávno byly obnoveny diskuse o reformě sociálního zabezpečení, neexistují v současné době žádné konkrétní návrhy reformy zaměřené na osoby s nízkými příjmy (viz oddíl 3.2).

Graf 3.1.3: Daňové zatížení práce



Pozn.: Pro svobodné zaměstnance bez dětí, na úrovni 50 % / 67 % průměrné mzdy.

Zdroj: Evropská komise (2016b), Ukazatele v oblasti daní a dávek

Fiskální rámec

Fiskální rámec České republiky byl vyhodnocen jako jeden z nejslabších v EU. Výdajové stropy byly předmětem častých revizí a vztahovaly se pouze na subjekty v rámci ústředních vládních institucí, zejména rezortní ministerstva a státní fondy. Makroekonomické prognózy Ministerstva financí se porovnávají s klíčovými institucemi a toto srovnání nabízí užitečné kritérium pro nezávislou kontrolu. To však nezaručovalo fiskální plánování založené na obezřetných makroekonomických a rozpočtových prognózách. Kromě toho tento rámec nezahrnoval vhodné mechanismy koordinace napříč subsektory vládních institucí, a tudíž nezajišťuje komplexní a jednotné pokrytí všech sektorů pro víceleté fiskální plánování a posouzení fiskálních pravidel.

⁽¹⁰⁾ Opatření sociální politiky pro rodiny zahrnují odpočitatelné přídatky na děti, které snižují daňové zatížení u osob s dětmi.

Česká republika nemá plnohodnotnou nezávislou fiskální radu odpovědnou za hodnocení dodržování fiskálních pravidel a posilování důvěryhodnosti a transparentnosti veřejných financí. Transparentnost plnění rozpočtu byla výrazně ovlivněna nerovnoměrným čerpáním fondů EU v průběhu času.

Uvedené nedostatky má odstranit zákon o fiskální odpovědnosti, který byl schválen v lednu 2017. Hlavní prvky přijatého legislativního balíčku byly popsány již ve *zprávě z roku 2016*. Kromě toho bude zřízena nová skupina odborníků, která bude hodnotit makroekonomické prognózy a prognózy příjmů používané pro rozpočtové plánování; jejími členy budou zástupci nezávislých institucí vytvářejících prognózy jmenovaní fiskální radou. Nejdůležitější prvky reformy měly být původně vtěleny do ústavního zákona s cílem posílit účinnost a stabilitu. Parlament se však rozhodl pro běžný zákon.

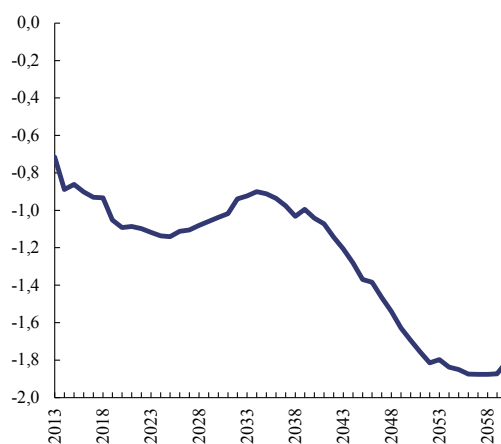
Dlouhodobá udržitelnost veřejných financí

Výdaje související se stárnutím obyvatelstva v České republice představují riziko pro dlouhodobou udržitelnost veřejných financí. Podle zimní prognózy Komise z roku 2017 se ukazatel dlouhodobé fiskální udržitelnosti (ukazatel S2⁽¹⁾) zlepšil z 3,2 procentního bodu v zimní prognóze Komise z roku 2016 na 2,0 procentního bodu. Toto zlepšení je způsobeno především lepšími rozpočtovými prognózami, zatímco příspěvek nákladů souvisejících se stárnutím obyvatelstva k mezeře dlouhodobé udržitelnosti je i nadále značný. Rizika ohrožující dlouhodobou udržitelnost se považují za střední. K tomu přispívají zejména výdaje na zdravotní péči a důchody související se stárnutím obyvatelstva. Veřejné výdaje na zdravotní péči podle prognózy v období do roku 2060 vzrostou o 1,0 procentního bodu, což je o něco více než průměrný nárůst v EU o 0,9 procentního bodu (Evropská komise, 2015a). Saldo důchodového systému nadále vykazuje deficit a podle předpovědi se udrží na úrovni zhruba -1,0 % HDP až do roku 2040, načež začne výdaje více

⁽¹⁾ Ukazatel dlouhodobé udržitelnosti S2 určuje počáteční strukturální přizpůsobení, které je třeba provést, aby se poměr veřejného dluhu k HDP v časově neohrančeném výhledu stabilizoval. Je-li hodnota ukazatele mezi 2 a 6, označuje se za střední riziko.

zatěžovat negativní vliv demografických změn (viz graf 3.1.4).

Graf 3.1.4: **Projekce salda důchodového systému (v % HDP)**



Zdroj: Evropská komise, Eurostat, Ministerstvo financí

Nedávno přijatá opatření v oblasti důchodů přispívají k dalšímu zhoršení dlouhodobého rozpočtového výhledu. V září 2016 vláda schválila maximální věk odchodu do důchodu přibližně od roku 2030 na 65 let, čímž zrušila dřívější přístup neustálého zvyšování věku odchodu do důchodu bez horní hranice⁽¹²⁾. Nový strop se má každých pět let přezkoumávat s cílem umožnit pracovníkům, aby strávili v důchodu přibližně čtvrtinu života. Druhá změna důchodového systému dává vládě možnost zvyšovat důchody *ad hoc* nejvýše o 2,7 % ročně, pokud systém valorizace důchodů stanoví nižší zvýšení. Přesný dopad těchto změn dosud nebyl ověřen, a tudíž nejsou ve výpočtu ukazatelů udržitelnosti zohledněny. Tato opatření však snižují předvídatelnost systému a mohou zhoršit dlouhodobou udržitelnost veřejných financí prostřednictvím zvýšení výdajů na důchody. Pokud jde o maximální věk odchodu do důchodu, orgány očekávají negativní dopad na ukazatel dlouhodobé udržitelnosti (S2) až ve výši 1,5 procentního bodu, a to v závislosti na tom, zda bude toto omezení pravidelně revidováno na základě střední délky života, nebo zda zůstane na 65 letech.

⁽¹²⁾ Zákon má vstoupit v platnost 1. ledna 2018 a maximální věk odchodu do důchodu se má vztahovat na osoby narozené po roce 1971.

Zdravotní péče

Běžné výdaje na zdravotní péči a výsledky v oblasti zdraví jsou nižší, než je průměr EU. Veřejné výdaje na zdravotní péči v roce 2014 činily 6,3 % HDP (v porovnání s průměrem EU ve výši 7,8 %). Pokud jde o konkrétní výsledky v oblasti zdraví, střední délka života byla v roce 2014 u žen 82 let a u mužů 75,8 roku, tedy méně než průměry EU dosahující 83,6 a 78,1 roku. Oba ukazatele se již více než deset let zlepšují, nepřekonalý však tempo zlepšování na agregované úrovni EU. Míra úmrtnosti českých občanů je ve srovnání s ostatními členskými státy obzvláště vysoká, pokud jde o úmrtí, kterým lze předejít, úmrtí související s nádorovým onemocněním a úmrtí způsobená nemocemi oběhové soustavy. Kromě toho se v poslední době zhoršil vývoj úmrtnosti v souvislosti s nemocemi dýchacích cest a perinatální úmrtnosti⁽¹³⁾.

Česká republika se potýká se značnými problémy při zlepšování nákladové efektivity výdajů na zdravotní péči. Mezi hlavní výzvy zdůrazněné ve společné zprávě o zdravotní péči (Evropská komise, 2016c) patří nutnost zlepšit primární zdravotní péči, omezit nadměrné využívání specializované a nemocniční péče a zlepšit nákladovou efektivnost nemocnic. Dalšími problémy jsou chybějící strategie v oblasti lidských zdrojů, nutnost zlepšit spravedlivé financování zdravotních pojišťoven a potřeba lepšího hodnocení zdravotnických technologií⁽¹⁴⁾.

Strukturální neefektivita ve zdravotnictví souvisí zejména s nadměrným využíváním nemocniční péče, ale i s potenciálním nadměrným využíváním zdrojů v ambulantní péči. Nad průměrem EU je zejména počet akutních lůžek na 1 000 obyvatel a počet propuštěných z hospitalizace, což svědčí o tom, že existuje potenciál v oblasti restrukturalizace kapacity nemocničních lůžek. Obsazenost lůžek se v období mezi roky 2011 a 2014 významně zvýšila, avšak je stále nižší než průměr EU. Délka pobytu v nemocnicích naznačuje, že služby, jako je rehabilitační, dlouhodobá a paliativní péče, jsou poskytovány v nemocnicích častěji než v EU jako

celku. Velmi vysoký počet ambulantních konzultací lékařů na obyvatele (11,1 oproti 6,7 v EU v roce 2013) ukazuje na vysoké využívání zdravotní péče a možnou neefektivitu, pokud jde o duplicitní stanovování diagnózy a zbytečnou léčbu. Na základě ukazatelů nenaplněné potřeby v oblasti péče je dostupnost zdravotní péče v České republice lepší než průměr EU⁽¹⁵⁾.

Probíhající reformy jdou správným směrem, ale pokrok je dosti pomalý. Parlament v současné době projednává nový systém pro spravedlivější rozdělování prostředků mezi zdravotní pojišťovny. Cílem je přejít od čistě demografického modelu k systému, který implicitně zohledňuje parametry, jako jsou náklady na chronická onemocnění (např. model nákladových skupin založených na předepsaných lécích). Reforma by měla odstranit stávající jednostrannost systému, v němž není finančně atraktivní pojišťovat pacienty s chronickými onemocněními. Existují také náznaky, že se pomalu začíná uplatňovat přepracované financování nemocnic založené na diagnostických skupinách (DRG). V roce 2016 měl být dokončen pilotní program shromažďování údajů. Hmatatelné výsledky projektu, zejména pokud jde o zavádění skupin DRG a zlepšování nákladové efektivity nemocnic, by se měly projevit postupně během let 2018 a 2019.

V zájmu boje proti případnému nedostatku zdravotníků schválily české orgány 10% zvýšení platů od ledna 2017 a stanovily zvýšení platů zdravotních sester o pevně stanovenou částku od poloviny roku 2017. Pracuje se rovněž na zlepšení plánování potřeby pracovních sil ve zdravotnictví a na kompenzaci stárnutí pracovníků ve zdravotnictví. České orgány též mají v úmyslu provést změny v systému vzdělávání zdravotnických pracovníků, například tím, že absolventi studia medicíny budou mít snazší přístup k dalšímu specializačnímu vzdělávání nebo že se zkrátí povinné vzdělání zdravotních sester. Nebyly předloženy žádné konkrétní návrhy na přesun od nemocniční péče k nákladově efektivnější péči ambulantní. Přestože cílem provedení směrnice 2014/24/EU o zadávání veřejných zakázek je zvýšit transparentnost

⁽¹³⁾ Výpočty útvarů Evropské komise na základě údajů Eurostatu a WHO-NFA.

⁽¹⁴⁾ Pro podrobnou analýzu problémů viz Evropská komise (2016c), Společná zpráva o systémech zdravotní a dlouhodobé péče a fiskální udržitelnosti.

⁽¹⁵⁾ V průzkumech EU-SILC z roku 2014 uvedlo 1,1 % Čechů, že během posledních 12 měsíců neobdrželi zdravotnické služby, když je nezbytně potřebovali, oproti 3,6 % v EU jako celku.

systemu zdravotní péče, centrální zadávání zakázek se stále ještě příliš nevyužívá (viz oddíl 3.5 o zadávání veřejných zakázek).

3.2 TRH PRÁCE, VZDĚLÁVÁNÍ A SOCIÁLNÍ POLITIKA

Trh práce

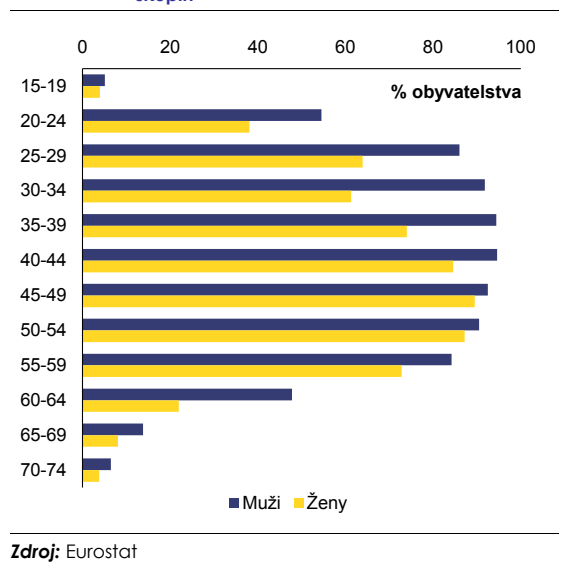
Vzhledem k tomu, že míra nezaměstnanosti klesá na velmi nízkou úroveň a účast poměrně rychle roste, výsledky českého trhu práce se v posledních letech zlepšily a blíží se úrovni plné zaměstnanosti. Česká republika patří podle srovnávacího přehledu ukazatelů zaměstnanosti a sociálních ukazatelů mezi země s nejlepšími výsledky v EU. Napjatější podmínky na trhu práce stále více ztěžují zaměstnavatelům nábor pracovníků. Poměr volných pracovních míst k celkovému počtu míst (tj. míra volných pracovních míst) se již více než dva roky trvale zvyšuje a ve třetím čtvrtletí roku 2016 dosáhl 3,1 %, což je jedna z nejvyšších úrovní v EU. Počet volných pracovních míst rostl téměř u všech profesních úrovní a na jedno inzerované volné místo připadali méně než dva nezaměstnaní. Vývoj těchto ukazatelů naznačuje, že efektivnost trhu při obsazování volných pracovních míst uchazeči o zaměstnání možná klesá. Čeští zaměstnavatelé ostatně poukazují na nedostatek pracovních sil jako na překážku pro růstový potenciál.

Stále existuje určitý potenciál pro kompenzaci nedostatku pracovních sil, jestliže se zmobilizují skupiny, které jsou na trhu práce zastoupeny nejméně. Na trhu práce jsou i nadále nedostatečně zastoupeny zejména matky s malými dětmi, osoby s nízkou kvalifikací, příslušníci romské komunity a zdravotně postižení pracovníci. Ke kompenzaci nedostatku pracovních sil by také mohlo napomoci zvýšení mobility pracovníků, a to jak z EU, tak i ze třetích zemí.

Míra zaměstnanosti žen zůstává výrazně ovlivněna mateřstvím. Jak bylo podrobně popsáno v předchozích zprávách o České republice, ženy z mladých věkových kohort jsou na trhu práce mnohem méně aktivní než muži stejného věku, a to navzdory obecně vysoké zaměstnanosti žen (viz graf 3.2.1). Tato „sankce za mateřství“ je jedna z nejvyšších v EU a rozdíl v zaměstnanosti žen, které mají dítě mladší šesti let, a žen bezdětných (ve věkové skupině 20–49 let) v roce 2015 činil 34,8 procentního bodu, což je čtyřikrát více než průměr EU. Po skončení rodičovské dovolené se ženy obecně vrací do zaměstnání, ale jsou na trhu práce nadále obzvláště zranitelné. U žen s malými dětmi (ve věku 3–5 let) skutečně je v průměru větší pravděpodobnost, že budou nezaměstnané, než u

ostatních žen. Tato pravděpodobnost závisí na dosaženém vzdělání a je vyšší u žen s nízkou a střední úrovní vzdělání (o 80 % vyšší pravděpodobnost nezaměstnanosti) než u žen s vysokoškolským vzděláním (o 45 % vyšší pravděpodobnost nezaměstnanosti) ⁽¹⁶⁾.

Graf 3.2.1: Zaměstnanost podle podrobných věkových skupin



Zdroj: Eurostat

Nízká účast žen v reprodukčním věku na trhu práce je způsobena akutním nedostatkem zařízení péče o děti (především pro děti mladší tří let), dlouhou rodičovskou dovolenou a malým rozšířením pružných pracovních úvazků. V roce 2014 bylo v nějakém druhu formální péče o děti pouze nanejvýš 5 % dětí mladších tří let, což je podstatně méně než průměr EU ve výši 28 % i než barcelonský cíl EU ve výši 33 % a není to v souladu s doporučením Komise z roku 2013 o investicích do dětí. Ženy jsou téměř vždy hlavní osobou pečující o malé děti a hlavním uživatelem rodičovské dovolené. V roce 2014 využilo nějaký druh rodičovské dovolené, který je jim k dispozici, pouze 1,8 % mužů. Ekonomická neaktivita žen ve věku 25–49 let z důvodu péče o děti nebo nezpůsobilé dospělé osoby v roce 2015 dosáhla 74,4 %, což je nejvyšší podíl v EU.

Český trh práce plně nevyužívá potenciálu a dovedností žen. Nerovnosti jsou nadále značné, jak ukazuje velký rozdíl v průměrných výdělcích

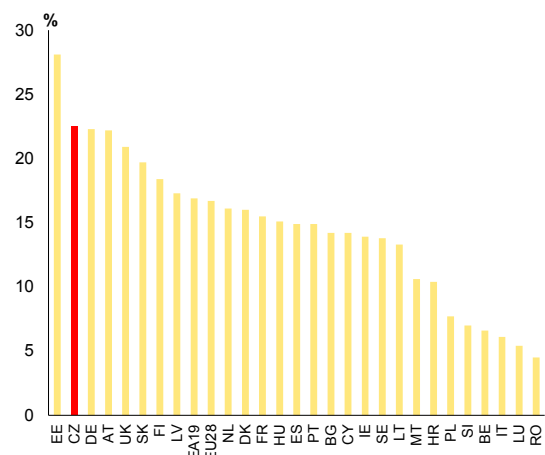
⁽¹⁶⁾ Úroveň dosaženého vzdělání zahrnuje tři kategorie: nízké vzdělání (kód ISCED 0–2), střední vzdělání (ISCED 3–4) a vysoké vzdělání (ISCED 5–8).

mužů a žen, který v roce 2014 činil 40,5 %. Přestože ženy častěji dosáhly terciární úrovně vzdělání, míra jejich zaměstnanosti je mnohem nižší než u mužů. Nerovnost mezi muži a ženami je zřejmá rovněž z úrovně mezd, přičemž neočištěný rozdíl v odměňování žen a mužů dosahoval v roce 2014 výše 22,5 % a patří mezi nejvyšší v EU (viz graf 3.2.2). Přibližně jednu třetinu rozdílu v odměňování lze vysvětlit segregací mužů a žen na trhu práce, tj. že ženy jsou častěji zaměstnány v povoláních a odvětvích, kde jsou poměrně nižší platy⁽¹⁷⁾. Zbývající část rozdílu způsobují různé další faktory, včetně nedostatečné transparentnosti vyjednávání o mzdách v soukromém sektoru, nízkého povědomí o platové úrovni na straně zaměstnankyň nebo diskriminace.

Bylo předloženo několik návrhů změn na podporu účasti žen na trhu práce. Česká vláda nedávno představila změny zákoníku práce, jejichž cílem je nabídnout zaměstnancům flexibilnější pracovní úvazky a lepší ochranu. Nová ustanovení zahrnují větší dostupnost práce z domova. Kromě toho se v Parlamentu projednává nová placená otcovská dovolená (týden otcovské dovolené během prvních šesti týdnů po narození dítěte). Byla navržena změna zákona o sociální podpoře tak, aby čerpání rodičovských dávek bylo pružnější a nezávislé na tom, zda dítě navštěvuje zařízení péče o děti. V současnosti projednávána koncepce rodinné politiky zahrnuje opatření zaměřená na zvýšení míry zaměstnanosti žen, jako je větší sdílení pracovních míst a zrušení daňového odpočtu na manžela/manželku, kteří nejsou výdělečně činní. Finanční prostředky EU nadále spolufinancují projekty „dětských skupin“, které mají zřizovat firmy, nevládní organizace a další poskytovatelé. Probíhá pilotní projekt nových „mikrojeslí“ pro děti ve věku od šesti měsíců do čtyř let s podporou Evropského sociálního fondu. Rychlejší návrat matek na trh práce mají za cíl také opatření k zajištění míst v mateřských školách. Tato záruka je již schválena od září 2017 pro děti ve věku od čtyř let, od roku 2018 od tří let a od roku 2020 od dvou let.

⁽¹⁷⁾ Výpočty Komise na základě údajů SES z roku 2014. Analýza vychází z průměrného rozdílu v hodinové mzdě mezi zaměstnanci a zaměstnankyněmi, kteří mají podobné charakteristiky co do věku, povolání, vzdělání, odvětví, druhu smlouvy a úvazku (plný vs. částečný). Boll et al. (2016) rovněž dochází k závěru, že podstatná část rozdílu v odměňování zůstává nevysvětlena.

Graf 3.2.2: Rozdíly v odměňování žen a mužů (rozdíl mezi hodinovými výdělky mužů a žen vyjádřený procentem z výdělků mužů), neočištěné (2014)



Zdroj: Eurostat

Výkonnost trhu práce v případě pracovníků s nízkou kvalifikací je nadále důvodem k obavám. Ačkoliv představují pouze malou část obyvatelstva, jejich míra ekonomické aktivity⁽¹⁸⁾ (52 %) a zaměstnanosti⁽¹⁹⁾ (40 %) v roce 2015 je hluboko pod průměrem EU (64 % a 53 %). Jejich míra nezaměstnanosti a dlouhodobé nezaměstnanosti je také mnohem vyšší než český průměr a v roce 2015 činila 22,2 %, resp. 14,4 %⁽²⁰⁾. Přitom existuje poptávka po pracovnících s nízkou kvalifikací, u nichž míra volných pracovních míst v roce 2015 dosáhla 6,5 %.

Účasti pracovníků s nízkou kvalifikací na trhu práce brání demotivující zdanění osob s nízkými příjmy a omezená kapacita veřejných služeb zaměstnanosti, pokud jde o aktivní podporu. Daňové zatížení a past neaktivity jsou u osob s nízkými příjmy vysoké, což pracovníky s nízkou kvalifikací potenciálně odrazuje od zapojení do práce (viz oddíl 3.1). Veřejné služby zaměstnanosti nemají dostatečnou kapacitu k tomu, aby konzistentně ve všech regionech poskytovaly relevantní intervence zaměřené na osoby s nízkou kvalifikací a individualizované

⁽¹⁸⁾ Míra ekonomické aktivity je procentní podíl ekonomicky aktivního obyvatelstva ve věku 15–64 let na celkovém počtu obyvatel téhož věku.

⁽¹⁹⁾ Míra zaměstnanosti celé populace se vypočítá vydělením počtu zaměstnaných osob ve věku 20 až 64 let celkovým počtem obyvatel v téže věkové skupině.

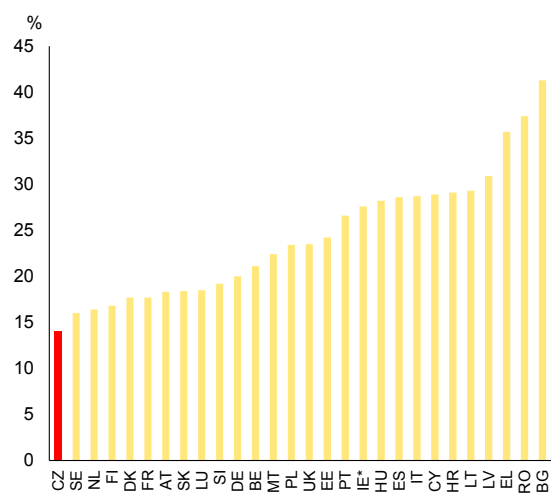
⁽²⁰⁾ Číselný údaj o dlouhodobé nezaměstnanosti vychází z průměrné hodnoty za první dvě čtvrtletí roku 2015.

služby. Pracovní mobilita je nízká, a proto bylo nedávno v několika regionech zavedeno nové opatření na podporu regionální mobility. To pokrývá náklady na dojíždění do nového zaměstnání v jiném regionu pro uchazeče o zaměstnání, kteří byli déle než pět měsíců registrováni jako nezaměstnaní. V roce 2016 byl zaveden státní režim pro získávání pracovních sil z Ukrajiny.

Sociální politika (chudoba, sociální aspekty systémů sociálního zabezpečení)

Česká republika má velmi dobré výsledky v ukazatelích chudoby a sociálního vyloučení, které zůstávají jedny z nejnižších v EU (viz graf 3.2.3). Cíl pro snížení počtu obyvatel ohrožených chudobou nebo sociálním vyloučením v rámci strategie Evropa 2020 byl v roce 2015 aktualizován. Revidovaná cílová hodnota předpokládá snížení počtu obyvatel spadajících do této kategorie do roku 2020 o 100 000. Tento cíl již byl dosažen, neboť počet osob ohrožených chudobou či sociálním vyloučením se od roku 2008 snížil o 122 000 a v roce 2015 dosáhl počtu 1 444 000 osob.

Graf 3.2.3: Osoby ohrožené chudobou či sociálním vyloučením (v % obyvatel), 2015



Zdroj: Eurostat

Přetrvávají některé problémy, pokud jde o sociální vyloučení určitých znevýhodněných skupin, zejména osob se zdravotním postižením a příslušníků romské komunity. Osoby se zdravotním postižením jsou na trhu práce i nadále

značně znevýhodněny, a z toho důvodu jsou vystaveny mnohem většímu riziku chudoby nebo sociálního vyloučení: to je o 12,4 procentního bodu vyšší než u obecné populace. Příslušníci romské komunity jsou výrazně málo zastoupeni na trhu práce⁽²¹⁾. Proto je míra ohrožení chudobou u Romů přibližně šestkrát vyšší než u neromských obyvatel. V jiných členských státech s početnou romskou menšinou (BG, HU, SK a RO) se míra chudoby u Romů odhaduje jako třikrát až více než šestkrát vyšší než u obecné populace (FRA, 2016)⁽²²⁾.

Problémem se stává vyloučení z přístupu k bydlení a bezdomovectví, zejména mezi příslušníky nižších příjmových skupin, a to i přes obecně pozitivní ukazatele chudoby. Neexistence rámce pro kvalitu sociálních služeb a nedostatek cenově dostupného kvalitního nájemního bydlení představuje stále větší problém. V roce 2015 dosahovala míra příliš vysokých nákladů na bydlení⁽²³⁾ u osob žijících pod hranicí chudoby 48 % ve srovnání s průměrem EU ve výši 40 %. Náklady na nájem činily v průměru 47,7 % příjmů chudých osob oproti průměru EU ve výši 37,6 %. Odhaduje se, že v roce 2013 bylo v bytové nouzi 100 000 až 120 000 domácností. Z toho 50 000 až 55 000 bydlelo v pronajaté nemovitosti, kde náklady na bydlení přesahovaly 65 % disponibilního příjmu. Počet sociálně vyloučených lokalit⁽²⁴⁾, obývaných především Romy, se v posledních letech téměř zdvojnásobil (z přibližně 330 na přibližně 606) a počet jejich obyvatel vzrostl mezi lety 2006 a 2015 o třetinu (na asi 95 000 až 115 000). Celkový počet osob bez domova a osob ohrožených ztrátou bydlení se

⁽²¹⁾ Podle výsledků průzkumu Agentury Evropské unie pro základní práva (FRA) v roce 2016 pouze přibližně 38 % Romů ve věku od 20 do 64 let uvedlo, že v době konání průzkumu nebo v průběhu čtyř týdnů před ním vykonávali „placenou práci“, zatímco 5 % obyvatel uvedlo, že jsou nezaměstnaní.

⁽²²⁾ Průzkum agentury FRA z roku 2016 zlepšil metody výběru a vážení vypracované pro průzkum z roku 2011, proto jeho výsledky lépe odrážejí situaci Romů v dotyčných zemích. Používané ukazatele jsou velmi blízké těm, které se používají pro běžné evropské průzkumy (EU SILC, EU LFS), úplná srovnatelnost však nebyla záměrem. Viz FRA 2016.

⁽²³⁾ Procentní podíl obyvatel žijících v domácnostech, kde celkové náklady na bydlení (bez příspěvků na bydlení) představují více než 40 % disponibilního příjmu (bez příspěvků na bydlení).

⁽²⁴⁾ Sociálně vyloučené lokality jsou definovány jako prostor (dům, ulice, část města), kde se soustřeďují osoby, které mají společné rysy sociálního vyloučení.

v roce 2015 odhadoval na přibližně 187 000 a odhadovaná potřeba ubytovacích zařízení pro osoby bez domova je oproti stávající dostupné kapacitě dvojnásobná.

V roce 2015 byly učiněny první kroky s cílem řešit vyloučení z přístupu k bydlení a bezdomovectví a posílit rámec sociálních služeb.

V roce 2015 byla přijata národní koncepce sociálního bydlení na období 2015–2025. V současné době se připravuje zákon o sociálním bydlení, který má zajistit právo na „důstojné bydlení“ pro osoby v nouzi a zároveň má vymezit znevýhodněné skupiny a vytvořit registr sociálního bydlení. Obtíže v oblasti financování a organizace sociálních služeb se ještě zhoršily v důsledku decentralizace, která probíhala v posledních dvou letech. To způsobilo problémy, pokud jde o propojení poskytování služeb s jasnými standardy kvality. Plánuje se, že tento problém by se měl začít řešit prostřednictvím novely zákona o sociálních službách, která je v současnosti předmětem jednání.

Vzdělávání a dovednosti

Úroveň základních dovedností v České republice se zhoršila, zatímco dopad socioekonomického zázemí studentů na jejich výsledky zůstává i nadále značný. Podíl patnáctiletých žáků, kteří měli v roce 2015 slabé výsledky v programu OECD pro mezinárodní hodnocení žáků (PISA) (OECD, 2016a), dosahuje v oblasti přírodních věd (21 %) a matematiky (22 %) přibližně průměru EU a ve čtení (22 %) je o něco vyšší. Ve srovnání s rokem 2012 podíl studentů se špatnými výsledky výrazně vzrostl v přírodních vědách (+6,9 procentního bodu oproti průměru +4 p. b. v EU) a čtení (+5,1 % oproti průměrné hodnotě +1,9 p. b. v EU) a mírně vzrostl v matematice (+0,7 procentního bodu v porovnání s průměrem +0,1 p. b. v EU). Výsledky v oblasti přírodních věd na celostátní úrovni představují jedno z nejvýraznějších zhoršení mezi zúčastněnými zeměmi a zároveň jeden z největších rozdílů mezi školami na základě socioekonomické situace. To může souviset se selektivní povahou školského systému.

Vztah mezi socioekonomickým zázemím a výsledky studentů zůstává nadále silný. Česká republika vykazuje jeden z největších rozdílů v podílu studentů se špatnými výsledky

v přírodních vědách mezi dolní a horní čtvrtinou socioekonomického indexu studentů v rámci PISA (30,5 procentního bodu oproti průměru EU ve výši 26,2 procentního bodu). Současně je velmi nízká míra špatných výsledků u studentů z horní čtvrtiny sociálního indexu.

Míra předčasných odchodů ze vzdělávání stále patří mezi nejnižší v EU (²⁵), v jednotlivých regionech se však značně liší a od roku 2010 trvale stoupá. V současné době přesahuje národní cíl pro rok 2020 ve výši 5,5 %. Regionální rozdíly jsou značné, v rozmezí od 2,7 % do 14,5 %. Obzvláště znepokojivý je odhad, podle něhož opouští vzdělávací systém předčasně velký podíl romských dětí, což výrazně dopadá na jejich budoucí výsledky na trhu práce (FRA, 2016).

V září 2016 byla zahájena reformní opatření, jejichž cílem je zlepšit inkluzivnost v rámci povinné školní docházky. Cílem reformy je postupné zvyšování účasti dětí se zvláštními potřebami (včetně sociálně znevýhodněných dětí) na běžném vzdělávání tím, že jim zaručí zákonné právo na individuální podpůrná opatření. Podle nejnovějších údajů zveřejněných Evropskou agenturou pro základní práva a údajů České školní inspekce se podíl romských žáků, kteří navštěvují speciální (nebo „praktické“) školy, v posledních letech snížil. Přestože je segregace ve školách nižší než ve většině sousedních zemí s vysokým podílem romského obyvatelstva, stále je výrazná (²⁶). Reforma prozatím měla vliv jen na malý počet žáků. Kromě toho, že neproběhlo pilotní období, to může být částečně způsobeno skutečností, že reforma je zaváděna postupně v průběhu dvou let. Z velké části je spolufinancována z prostředků EU. Její dlouhodobá úspěšnost bude záviset na udržitelném státním financování podpůrných opatření v rámci běžných škol, aby bylo možné zajistit vysoký standard kvality vzdělávání pro všechny žáky, jakož i možnosti systematického počátečního a dalšího profesního rozvoje pro učitele. Zásadní význam má rovněž zajištění

(²⁵) 6,2 % v roce 2015 ve srovnání s průměrem EU ve výši 11 %.

(²⁶) Z průzkumu Agentury pro základní práva z roku 2016 vyplývá, že 5 % romských dětí v České republice navštěvuje školu, kde jsou všechny děti Romové, a 25 % navštěvuje školu, kde většina žáků jsou Romové (FRA, 2016). Při použití odlišné metodiky odhadoval index začlenění Romů za rok 2015, že 40 % romských dětí se vzdělává v segregovaných školách (Dekáda romské inkluze, 2015).

dobrého pochopení společenských přínosů inkluzivního vzdělávání u širší veřejnosti.

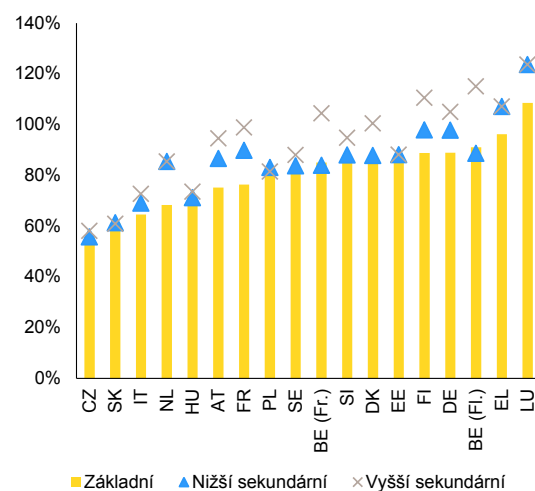
Výsledky hodnocení PISA 2015 potvrzují negativní dopad nízké účasti v předškolním vzdělávání a péči na budoucí výsledky vzdělávání. V této souvislosti je problematická nízká účast romských dětí (odhadovaná na 34 %). V roce 2016 byla změněna právní úprava s cílem rozšířit od září 2017 povinnou školní docházku na poslední rok předškolního vzdělávání a zajistit, aby byla pro všechny dotčené děti k dispozici volná místa, čímž by se měla zvýšit jejich účast. Je pravděpodobné, že rozšíření povinné školní docházky rovněž zlepší začlenění romských dětí do běžného vzdělávání a jejich výsledky, bude-li prováděno inkluzivně.

Atraktivnost učitelského povolání se mírně zlepšila, avšak je stále malá. Platy učitelů byly dlouho na nízké úrovni, a to jak ve srovnání s ostatními zeměmi, tak ve srovnání s platy zaměstnanců s podobnou úrovní kvalifikace (viz graf 3.2.4). V září 2016 se platy učitelů zvýšily o 8 %. Ministerstvo školství chce, aby tyto platy dosáhly v nadcházejících letech až 130 % celostátní průměrné mzdy, v souladu s požadavkem odborového svazu učitelů. Vláda přijala návrh nového kariérního systému pro učitele a pedagogické pracovníky, který by se měl podle plánu začít zavádět od září 2017. Cílem je propojit profesní rozvoj, kariérní postup a odměňování. OECD doporučuje vytvořit vysoce selektivní způsoby vstupu do učitelské profese s cílem zvýšit společenský status tohoto povolání.

Někteří zaměstnavatelé kritizují malou relevantnost odborného vzdělávání a přípravy z hlediska trhu práce. Z informací poskytnutých Českou školní inspekcí, které poukazují na špatné výsledky studentů odborného vzdělávání a přípravy (ISCED 3) v matematice a čtení, se rovněž zdá, že zde existuje prostor ke zlepšení. Nicméně vzhledem k plné zaměstnanosti a nedostatku důkazů o nesouladu mezi nabízenými a požadovanými dovednostmi jsou výsledky studentů odborného vzdělávání a přípravy na trhu práce dobré, takže makroekonomický dopad těchto omezení je jen okrajový. Současné plány na další zapojení zaměstnavatelů do přípravy vzdělávacích programů a zvýšení počtu učňovských míst (s podporou Evropského sociálního fondu) mohou

pomoci posílit vazby mezi vzděláváním a trhem práce.

Graf 3.2.4: Platy učitelů ve srovnání s výděly pracovníků s ukončeným terciárním vzděláním (ISCED 5 až 8) při celoročním zaměstnání na plný úvazek, 2014



(1) Údaje pro Finsko, Francii a Švédsko za rok 2013; sekundárním vzděláním se rozumí všeobecné programy.
Zdroj: OECD (2016b), Stručný přehled vzdělávání

Míra dosažení terciárního vzdělání se nadále rychle zvyšovala a v roce 2015 dosáhla 30,1 % ve srovnání s průměrem EU ve výši 38,7 %. Je pravděpodobné, že národní cíl 32 % bude do roku 2020 dosažen. Dospělí Češi s terciárním vzděláním vydělávají o 92 % více než osoby, které po dosažení vyššího sekundárního vzdělání ve studiu nepokračovaly. Česká republika v současné době provádí reformu vysokoškolského vzdělávání, která byla přijata v roce 2016. Cílem reformy je zvýšit standardy v oblasti akreditace a vnitřního zajišťování kvality a zároveň poskytnout institucím větší autonomii. Byl zřízen nový nezávislý národní akreditační orgán a vláda přijala nové standardy pro akreditaci. Dalším cílem je podporovat diverzifikaci nabízených programů v zájmu rozšíření nabídky profesně zaměřených programů. Budou zvýšena stipendia pro sociálně znevýhodněné studenty, což pravděpodobně přispěje k větší sociální rozmanitosti absolventů terciárního vzdělávání. Reforma také pravděpodobně zvýší počet programů s profesní akreditací a zástupci zaměstnavatelů jsou přesvědčeni, že se posílí vazby mezi vysokými školami a zaměstnavateli.

3.3 INVESTICE

Investice do dopravní infrastruktury

Výsledky České republiky v oblasti dopravní infrastruktury zůstávají nadále pod průměrem EU. To je obzvláště patrné u silniční sítě, kde hustota dálniční sítě v roce 2014 činila 9,8 km na 1 000 km² ve srovnání s průměrem EU ve výši 16,8 km²⁷). Spokojenost uživatelů s kvalitou silniční sítě je také poměrně nízká, v indexu kvality silniční infrastruktury Světového ekonomického fóra 2016/17 dosáhla hodnoty 4,1 oproti průměru EU ve výši 4,8. Přesto se jedná o zlepšení v porovnání se skóre 3,6 za období 2013/14, pravděpodobně díky výraznému zvýšení celkových investic i výdajů na údržbu silnic v letech 2014 a 2015²⁸). Hustota železniční sítě je velmi vysoká (120 km na 1 000 km² oproti 49 km v EU v roce 2014), ale síť vyžaduje zásadní modernizaci, neboť v roce 2014 bylo elektrifikováno pouze 34 % tratí ve srovnání s 52 % v EU jako celku. Navíc chybí vysokorychlostní železniční spoje a ani přeshraniční spojení není dobré.

Investice do dopravní infrastruktury byly v posledních letech nedostatečné. Odhady Evropské komise (2014) naznačují významný nedostatek investic do dopravní infrastruktury v období 2010–2013 (viz *zpráva z roku 2016*), zejména co se týče silniční sítě. Zatímco celkové investice v letech 2014 a 2015 vzrostly, pro odstranění nedostatků v infrastruktuře v České republice by bylo třeba i v budoucnu udržet vysokou úroveň investic. Nárůst celkových investičních výdajů na dopravní infrastrukturu z 30 miliard CZK v roce 2014 na 57 miliard CZK v roce 2015 (v běžných cenách) byl z velké části vyvolán podstatným zvýšením veřejných investic spolufinancovaných EU v daném roce, což bylo zase důsledkem uzavření programového období 2007–2013. Obdobný vývoj lze pozorovat i v železniční dopravní infrastruktuře, kde investice a výdaje na údržbu v letech 2014 a 2015 rovněž stouply. Dopravní politika České republiky (2014–2020) odhaduje potřebné celkové roční výdaje ve výši 2,5 % HDP, aby bylo zajištěno

dostatečné financování pro provoz, údržbu a rozvoj dopravní infrastruktury v zemi²⁹).

Zpoždění při realizaci projektů v oblasti dopravní infrastruktury je způsobeno obecnějšími strukturálními nedostatky v přípravě a provádění těchto projektů, včetně zastaralých posouzení vlivů na životní prostředí (EIA). Kvůli mnoha stupňům správních povolení, která tyto projekty vyžadují, může od přijetí prvotních posouzení dopadu do dokončení projektu uběhnout až 15 let. To s sebou přináší riziko, že tato posouzení, včetně posouzení vlivů na životní prostředí, mezitím pozbudou platnosti v důsledku změn právních předpisů nebo nových společenských priorit. Nevyhovující posouzení vlivů na životní prostředí³⁰) zejména představují značné riziko pro včasné provádění projektů dopravní infrastruktury spolufinancovaných v rámci operačního programu „Doprava“³¹). Navíc skutečnost, že v rámci uplatňování směrnice o strategickém posuzování vlivů na životní prostředí chybí řádné strategické plánování, způsobuje problémy při dokončování složitých projektů, jako je například pražský silniční obchvat. Investice do dopravní infrastruktury rovněž trpí obecnějšími problémy souvisejícími s transparentností a korupcí při zadávání veřejných zakázek (viz oddíl 3.5). V tomto ohledu je obzvláště problematická výstavba silnic, kde mnoho projektů přesahuje původní rozpočet uvedený v nabídce, potýká se se značným zpožděním nebo jsou pochybnosti o jejich kvalitě a bezpečnosti. Lhůty pro dokončení dálnic a dalších infrastrukturních projektů se tak často

²⁹) V letech 2014 a 2015 činily 1,4 % a 2,1 % HDP.

³⁰) Během posledních deseti let byly české právní předpisy předmětem řady řízení o nesplnění povinnosti z důvodu nesprávného provedení směrnice o posuzování vlivů na životní prostředí ve vnitrostátním právu. Tento stav zpochybňuje legalitu některých probíhajících dopravních projektů, které spadají do působnosti této směrnice. V dubnu 2015 vstoupila v platnost novela zákona o posuzování vlivů na životní prostředí.

³¹) U devíti z těchto projektů, které jsou označeny za strategické a mají celkový rozpočet přibližně 2,1 miliardy EUR s odhadovaným příspěvkem EU ve výši 1,3 miliardy EUR, bude uplatněn zrychlený postup posuzování vlivů na životní prostředí, aby se zajistilo jejich včasné provedení. Za tímto účelem byla přijata zrychleným postupem *ad hoc* změna zákona o posuzování vlivů na životní prostředí, která vstoupila v platnost v srpnu 2016. Tyto projekty by měly být předloženy ke spolufinancování EU od druhého čtvrtletí roku 2017. Dalších 90 projektů bude podrobeno aktualizovanému posouzení vlivů na životní prostředí v souladu s novelou příslušného vnitrostátního zákona z roku 2015.

²⁷) Tyto údaje sice nezohledňují hustotu obyvatelstva, avšak hustota silniční sítě na milion obyvatel je rovněž na velmi nízké úrovni (74 km oproti průměru EU, který činí 148 km).

²⁸) Ročenka dopravy České republiky 2015.

prodlužují až o sedm let a projekty se po podpisu smluv často mění tak, aby zahrnovaly dodatečné stavební práce, což vede ke značným dodatečným nákladům.

Za účelem zjednodušení a urychlení postupu udělování stavebních povolení vláda České republiky v září 2016 schválila změnu stavebního zákona a souvisejících právních předpisů. Stavební zákon je hlavním právním předpisem v odvětví stavebnictví. Zabývá se povinnostmi a odpovědností účastníků stavebního procesu, územním plánováním, stavebním povolením a dalšími nezbytnými pravidly a opatřeními, jež jsou potřebná pro realizaci stavebních prací. Cílem tohoto pozměňovacího návrhu je zjednodušit stávající postupy pro vydávání povolení a zároveň omezit nelegální výstavbu. Kromě toho nový návrh do stávajícího postupu udělování povolení začleňuje posouzení vlivů na životní prostředí. Navržené změny však nešly kritice. Zainteresované strany včetně Svazu průmyslu a dopravy označují reformu za mnohem méně hlubokou, než se očekávalo, zejména vzhledem k tomu, že nebude existovat jednotné kontaktní místo pro získání stavebního povolení. Ačkoli změna zákona umožňuje za určitých okolností vyvlastnění, je stále velmi pravděpodobné, že půjde o zdoluhavý postup. Kromě toho se pozměňovací návrh v současné době projednává v Parlamentu a hrozí, že bude ještě více oslaben.

Finanční prostředky EU

V roce 2016 došlo k výraznému poklesu investic spolufinancovaných z fondů EU v důsledku uzavření programového období 2007–2013 v roce 2015 a pomalého zahájení programového období 2014–2020. Pokud jde o programové období 2007–2013, celková míra vyplacení prostředků EU se zvýšila z 85 % v prosinci 2015 na prahovou hodnotu 95 % stanovenou pro předběžné financování a průběžné platby v srpnu 2016. Částka financování vyplaceného příjemcům projektů však u několika operačních programů zůstává nižší než 100 %, neboť z důvodu nesrovnalostí došlo k přerušení plateb. Provození programového období 2014–2020 je zatím pomalé, i když se zrychluje. Toto zpoždění způsobují zejména pozdní přijetí operačních programů, dlouhá příprava výběrových kritérií a přizpůsobení se novému prováděcímu rámci. Celková výše

nasmulované pomoci z ESI fondů do 31. prosince 2016 tvořila pouze 12 % z celkového objemu prostředků přidělených na operační programy. Další podrobnosti o investicích spolufinancovaných EU naleznete v rámečku 2.1.

Nesrovnalosti při správě finančních prostředků EU jsou i nadále běžné a vedou k tomu, že EU uplatňuje značné finanční opravy. Přetrvávají nedostatky v kontrolách prováděných řídicími orgány, jak dokládá chybovost při provádění, která u několika operačních programů překračuje přijatelnou míru 2 %. Zavedení předběžných podmínek pro využívání finančních prostředků EU v oblasti zadávání veřejných zakázek by však mělo napomoci zlepšení situace.

Investice do bydlení

Zatímco poptávka po bydlení v posledních letech vzrostla, nabídka zaostává. V rostoucí poptávce se odráží řada faktorů. Zaprvé úrokové sazby u hypoték v roce 2016 klesly na historicky nejnižší hodnoty, například průměrná sazba u úvěru s pěti- až desetiletou splatností činila 2,1 % ⁽³²⁾ oproti 5,1 % v roce 2010. Zadruhé se zvýšily příjmy domácností, přičemž nominální medián čistého příjmu vzrostl mezi roky 2008 a 2015 o 22,3 %. Zatřetí se mezi lety 2000 a 2015 zvýšil počet domácností o 19,7 %, což výrazně převyšuje růst počtu obyvatel v témže období ve výši 2,6 %. Z toho vyplývá, že průměrná velikost domácností se snížila z 2,7 v roce 2000 na 2,3 v roce 2015. Míra přelidněnosti se však udržuje nad průměrem EU (19,9 v roce 2014 oproti 16,9 v EU). Zároveň mezi lety 2008 a 2015 poklesl počet stavebních povolení udělených ročně na obytné budovy o 41,7 % (40,3 % pro budovy jednobytové a 43,9 % pro budovy se dvěma a více bytovými jednotkami). Zdá se ovšem, že tento klesající trend dosáhl v roce 2014 bodu obratu, a počet udělených povolení se v roce 2015 začal zvedat (meziroční nárůst o 2,7 %).

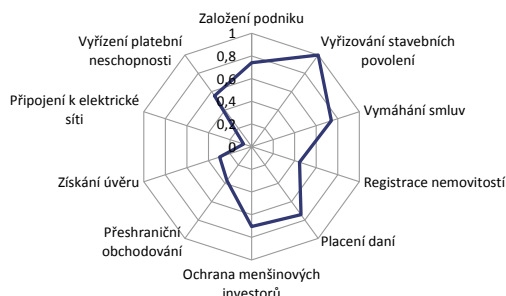
Podnikatelské prostředí

Podnikatelské prostředí v České republice se vyznačuje velkou regulační zátěží a řadou administrativních překážek, jež brání investicím soukromého i veřejného sektoru. Informativní přehled o iniciativě „Small Business

⁽³²⁾ Statistika úrokových sazeb ECB pro domácnosti.

Act“ (Evropská komise, 2016c) upozorňuje na řadu administrativních překážek, s nimiž se potýkají malé a střední podniky. Tyto podniky ovlivňuje obzvláště zátěž související s právními předpisy, složité správní postupy a dopad rychlých změn právních předpisů. V oblasti „pružně reagující správa“ se výkonnost České republiky oproti předešlému roku mírně zhoršila. Ve zprávě Světové banky o podnikání na rok 2017 se zdůrazňuje vyřizování stavebních povolení (130. místo) jakožto oblast, která výrazně přispívá k nedostatkům podnikatelského prostředí (viz graf 3.3.1). Kromě toho byly v přehledu Světového ekonomického fóra jako nejproblematictější oblasti z hlediska podnikání označeny neefektivní státní byrokracie a daňové předpisy. Údaje ze srovnávacího přehledu Evropské komise týkajícího se podmínek pro spotřebitele svědčí rovněž o problémech při dodržování právních předpisů v oblasti ochrany spotřebitele (Evropská komise, 2017b).

Graf 3.3.1: Ukazatele snadnosti podnikání (2016)



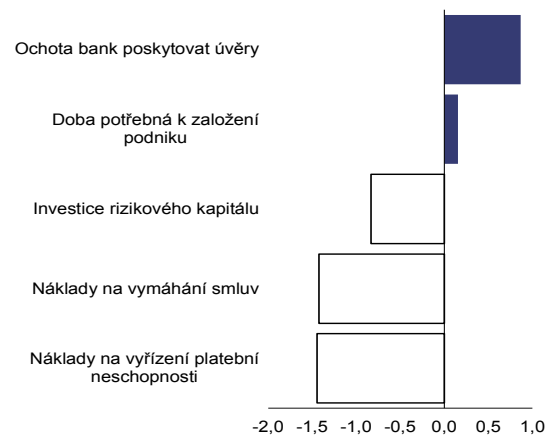
(1) Pro každý ukazatel je Česká republika srovnávána s ostatními členskými státy EU (0 = stát s nejlepšími výsledky, 1 = stát s nejhorsími výsledky).

Zdroj: Světová banka (2016a) a výpočty Komise

České orgány se snaží snížit administrativní zátěž podniků a v roce 2016 bylo dosaženo dalšího pokroku. Ministerstvo průmyslu a obchodu každoročně provádí konzultace se zúčastněnými stranami, aby určilo hlavní administrativní překážky, a připravuje akční plán k řešení těchto problémů. V rámci naposledy vypracovaného akčního plánu (Ministerstvo průmyslu a obchodu, 2016a) byl proveden velký počet (60) zjednodušujících opatření. Pokrok lze pozorovat v řadě oblastí. Opatření například usnadnila zahájení podnikání tím, že se snížily náklady a doba potřebná k zápisu společnosti do obchodního rejstříku, a to konkrétně tak, že notáři mohou společnosti zapsat do rejstříku

přímo prostřednictvím online systému. Kromě toho se snížily minimální kapitálové požadavky pro komanditní společnosti. Světová banka ve své zprávě o podnikání odhaduje, že doba potřebná k založení podniku se od roku 2015 snížila přibližně o 40 %, a hodnocení České republiky v této oblasti se v roce 2016 zlepšilo. Celkově zainteresované strany souhlasí s tím, že tento postup přispívá ke snížení administrativní zátěže. Nicméně v tomto ohledu uvádí jakožto klíčovou oblast, v níž je třeba dosáhnout zlepšení, digitalizaci veřejných služeb. Řada správních postupů není k dispozici online nebo stále vyžaduje fyzický kontakt. Kromě toho úřady často nekomunikují mezi sebou, takže je nutné předkládat dokumenty opakovaně (viz oddíl 3.5).

Graf 3.3.2: Informativní přehled o iniciativě „Small Business Act“ (2016)



(1) Rozdíl oproti průměru EU, měřeno ve směrodatných odchylkách (průměr EU = 0). (2) Horizontální sloupce orientované doprava znázorňují lepší výsledky, než je průměr EU.

Zdroj: Evropská komise (2016d)

Zatímco náklady spojené s platební neschopností jsou ve srovnání s průměrem EU i nadále vysoké⁽³³⁾, české orgány v posledních letech vynaložily značné úsilí, aby tyto rozdíly zmenšily. Zejména poklesla podle zprávy o podnikání doba potřebná k vyřízení platební neschopnosti z 6,5 roku v roce 2008 na 2,1 roku v roce 2016 a míra zpětně získaných prostředků se výrazně zlepšila (McCormack, G. et al., 2016). Insolvenční zákon byl změněn tak, aby umožnil menším podnikům využít zákonné možnosti

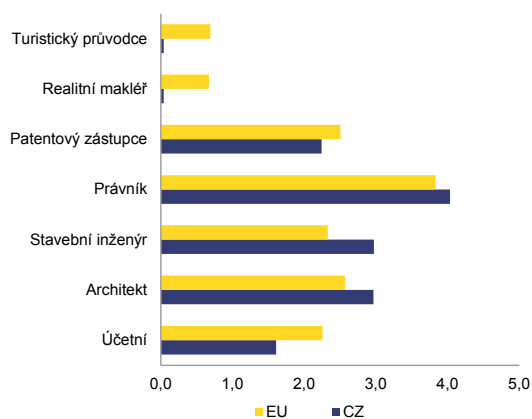
⁽³³⁾ Podle informativního přehledu o iniciativě „Small Business Act“ z roku 2016 představují náklady na vymáhání 17 % majetku dlužníka; průměr EU činí 10,3 %.

reorganizace podnikové struktury. Avšak i nová hranice pro velikost podniku většinu firem vylučuje, takže většina případů platební neschopnosti se stále řeší prostřednictvím úpadku. Kromě toho je systém i nadále zaměřen na zachování pohledávek věřitelů, což ztěžuje podnikatelům možnost založit po neúspěchu v podnikání nový podnik. Parlament České republiky však přijal změnu insolvenčního zákona, která má za cíl omezit pravomoci věřitelů a posílit ochranu dlužníků proti neodůvodněným žádostem o zahájení úpadkového řízení. Vláda České republiky schválila další změnu, která usiluje o větší možnost druhé šance prostřednictvím širší dostupnosti úpravy dluhu.

Regulační překážky vstupu na trh jsou u řady povolání nadále vysoké, přestože v souvislosti s prováděním směrnice o uznávání odborných kvalifikací (2013/55/EU) do vnitrostátního práva byla provedena revize odborných kvalifikací (Evropská komise, 2017c). Dle nového ukazatele vypracovaného Evropskou komisí⁽³⁴⁾ je míra restriktivnosti v České republice nižší než průměr EU pouze pro patentové zástupce, účetní, realitní makléře a turistické průvodce, kdežto vyšší než průměr EU je pro stavební inženýry, architektky a právníky (viz graf 3.3.3). Simulace naznačují, že snížením ukazatele restriktivnosti pro právníky na průměr EU by se zvýšil počet podniků (+0,4 %), zatímco ziskovost by poklesla (-1 %). Kromě toho je míra zakládání a zániku podniků (*churn rate*) v případě právnícké a architektonické činnosti a účetnictví nižší než celková míra pro českou ekonomiku i než průměr EU. To ukazuje na poměrně nízkou dynamiku a možná i slabou hospodářskou soutěž v těchto odvětvích. Naopak míra zakládání a zániku podniků u realitních makléřů a turistických průvodců je vyšší než v EU jako celku. Ve svém národním akčním plánu vycházejícím ze vzájemného hodnocení regulovaných povolání neoznámily orgány České republiky žádné významné reformy stávajících povolání. Na druhé straně byly stanoveny nové povinné kvalifikace

v případě realitních makléřů a turistických průvodců.

Graf 3.3.3: Ukazatel souhrnné restriktivnosti u regulovaných povolání (2015)



Pozn.: Čím vyšší je hodnota, tím větší je míra restriktivnosti.
Zdroj: Evropská komise

⁽³⁴⁾ Tento složený ukazatel restriktivnosti u regulovaných povolání vychází z údajů získaných od členských států a doplněných výzkumem provedeným zaměstnanci Evropské komise (2017c). Tento nový ukazatel se v mnohém podobá ukazateli Komise pro posouzení překážek v odvětví služeb podnikům, který byl zveřejněn v roce 2015, v některých směrech se však od něj liší. Podrobnější informace naleznete v pracovním dokumentu útvarů Komise COM(2016) 820.

Rámeček 3.3.1: Výzvy a reformy v oblasti investic v České republice

Makroekonomická perspektiva

Přestože celkové investice v České republice (měřené jako tvorba hrubého fixního kapitálu) jakožto podíl HDP byly stále nad průměrem EU, v období po vypuknutí finanční krize se snížily. To bylo způsobeno zejména nižšími veřejnými investicemi, které mezi roky 2009 a 2013, kdy vláda prováděla fiskální konsolidaci, poklesly téměř o 30 % v nominálním vyjádření. Soukromé investice v tomto období stouply o 3,4 %, přičemž výrazný propad v roce 2009 byl vyrovnán následným růstem. Veřejné investice v letech 2014–2015 rostly, neboť české orgány zrychlily čerpání prostředků z ESI fondů, očekává se však, že v roce 2016 se značně snížily (viz rámeček 2.1). Nižší čerpání ESI fondů přispělo rovněž k slabému růstu investic soukromého sektoru v roce 2016 (viz oddíl 1).

Posouzení překážek bránících investicím a probíhajících reforem

Veřejná správa / podnikatelské prostředí	Regulační/administrativní zátěž	dop.	Trh práce / vzdělávání	Ochrana zaměstnanců a rámec pro pracovní smlouvy		Odrážková regulace	Podnikatelské služby / regulovaná povolání	
	Veřejná správa	dop.		Mzdy a stanovování mezd			Maloobchod	
	Veřejné zakázky / partnerství veřejného a soukromého sektoru	dop.		Vzdělávání			Stavebnictví	
	Soudnictví		Finanční sektor / daně	Daňový systém			Digitální ekonomika / telekomunikace	
	Rámec pro platební neschopnost			Přístup k financování			Energetika	dop.
	Hospodářská soutěž a regulační rámec			Inovace	Spolupráce mezi akademickou obcí, výzkumem a podniky		dop.	Doprava
			Financování výzkumu, vývoje a inovací					

	Nezjištěny žádné překážky bránící investicím		Žádný pokrok		Určitý pokrok
dop.	Investiční překážky, na něž se také vztahuje doporučení		Omezený pokrok		Výrazný pokrok
					Plné provedení

Překážky bránící investicím jsou v České republice vysoké, jak potvrdilo posouzení provedené Evropskou komisí. Byly přijaty omezené reformy ke snížení administrativní zátěže a zlepšení efektivnosti podnikatelského prostředí. Podobně bylo vynaloženo omezené úsilí, pokud jde o řešení problémů týkajících se zadávání veřejných zakázek, řízení odvětví výzkumu a vývoje a provádění projektů dopravní infrastruktury.

Hlavní překážky bránící investicím a prováděná prioritní opatření

- Administrativní a regulační zátěž nadále zůstává výraznou překážkou bránící veřejným i soukromým investicím. Zdlouhavé postupy pro získání pozemků a stavebních povolení zpomalují realizaci projektů dopravní infrastruktury a brání investicím soukromého sektoru. Neexistence jednoho správního místa pro udělování povolení pro dopravní infrastrukturu řízení zbytečně protahuje. Na investice soukromého sektoru, zejména v případě malých a středních podniků, doléhají nedostatky ve veřejné správě, včetně složitosti daňové úpravy a správních postupů, dopadu rychlých změn právních předpisů a malého využívání služeb elektronické veřejné správy. V této oblasti dosáhly české orgány pokroku, zejména významným snížením nákladů souvisejících se zakládáním podniků a posílením postupů v případě platební neschopnosti.
- Veřejné investice ztěžuje neefektivnost zadávacích řízení (viz oddíl 3.5). Přestože české orgány přijaly některé reformy, v oblastech, jako je centralizovaná nákupní činnost a výskyt korupce při veřejných zadávacích řízeních, nebyl zaznamenán dostatečný pokrok.
- Ačkoliv celkové investice do výzkumu a vývoje dosahují průměru EU, je tomu tak převážně zásluhou veřejného sektoru, fondů EU a velkých zahraničních podniků (viz oddíl 3.4). Navrhované reformy systému řízení stále nejsou provedeny a snaha posílit spolupráci mezi výzkumnými středisky a podniky se dostatečně nerealizuje.

Zatímco přístup k financování zřejmě nepředstavuje pro české podniky problém, trhy pro nebankovní zdroje financování jsou stále nedostatečně rozvinuté. Podle posledního průzkumu ECB ohledně přístupu podniků k financování (Evropská centrální banka, 2016) je míra úspěšnosti žádostí o čerpání úvěrů nebo přečerpání v České republice nejvyšší ze všech členských států. České malé a střední podniky také uváděly nejmenší čisté zvýšení požadavků na zajištění od předešlého průzkumu. Nicméně na základě informací OECD o finanční politice (OECD, 2016c) je financování vlastním kapitálem v České republice ve srovnání s průměrem EU méně významné (2 % oproti 9 %). Kromě toho soukromé kapitálové investice zůstávají na nízké úrovni, a to i ve srovnání s ostatními zeměmi střední a východní Evropy, a rizikový kapitál hraje v celkových finančních prostředcích podniků jen zanedbatelnou úlohu. V roce 2015 dosahoval celkový rizikový kapitál pouze 0,001 % HDP, což je výrazně méně než průměr EU ve výši 0,024 % (Invest Europe, 2016). Plány na posílení přístupu k rizikovému kapitálu prostřednictvím veřejně-soukromých fondů počátečního kapitálu byly doposud neúspěšné. Vláda však zřídila Národní inovační fond s využitím finančních prostředků z operačního programu pro podnikání a inovace pro konkurenceschopnost, ačkoli dosud není jasné, jak rychle začne tato iniciativa fungovat. Iniciativa sestává z investiční platformy ve výši 45 milionů EUR určené pro malé a střední podniky, počáteční financování projektů a mobilizaci účasti soukromého sektoru na kapitálovém financování.

úpadku a obtížím, s nimiž se potýkají začínající podniky z hlediska přístupu k financování.

Velký počet malých podniků a jejich relativně nízká úroveň produktivity poukazují na nedostatky v alokační účinnosti v České republice. Ukazatele podnikové dynamiky jsou v zásadě v souladu s průměrnými hodnotami EU. Je zde však vyšší podíl mikropodniků (tj. podniků s nejvýše devíti zaměstnanci) než v EU (96,1 % oproti 92,8 % v roce 2013). Kromě toho existuje významný rozdíl mezi produktivitou mikropodniků a velkých podniků (podniků s 250 a více zaměstnanci), přičemž produktivita mikropodniků se pohybuje v průmyslu na úrovni přibližně 34 % produktivity velkých podniků a v odvětví služeb na úrovni 59 %. Takové rozdíly v produktivitě svědčí o nedostacích v alokační účinnosti v České republice. OECD (2016d) připisuje tento jev nízké mobilitě pracovníků, těžkopádné právní úpravě

3.4 ODVĚTVOVÉ POLITIKY

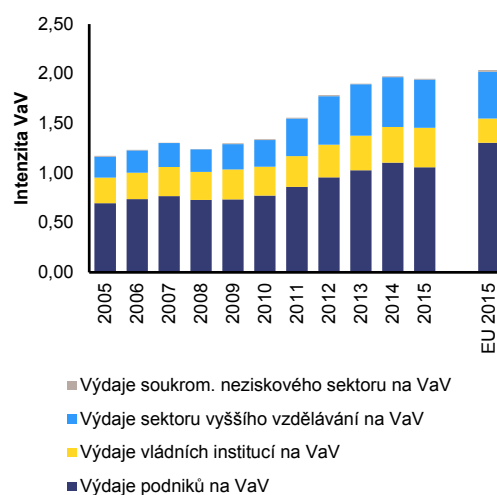
Výzkum a vývoj

Intenzita výzkumu a vývoje se v posledních letech značně zvýšila a v roce 2015 dosáhla 1,95 % HDP, což je téměř rovno průměru EU ve výši 2 %. Dosáhnout cíle pro intenzitu výzkumu a vývoje ve výši 2,5 % HDP v roce 2020 bude možné pouze za předpokladu, že celkový trend zaznamenaný v období 2007–2015 bude pokračovat. Vnitrostátního cíle pro veřejné výdaje na výzkum a vývoj (1 % HDP v roce 2020) však bude dosaženo (Úřad vlády České republiky, 2015a). Jak se uvádí ve *zprávě z roku 2016*, růst intenzity výzkumu a vývoje od roku 2010 je z velké části financován ESI fondy a zahraničními podniky, což ukazuje na nedostatek dynamiky u výdajů domácího sektoru na tuto oblast. Aby se současná úroveň intenzity výzkumu a vývoje udržela i po konci programového období ESI fondů v roce 2020, bylo by třeba odpovídající zvýšení výdajů podniků na výzkum a vývoj (OECD, 2016d). Zejména díky ESI fondům je ve srovnání s průměrem EU za poměrně velký podíl celkové intenzity výzkumu a vývoje odpovědný sektor vládních institucí (20,5 % z celkových výdajů na výzkum a vývoj v roce 2015 oproti průměru EU ve výši 11,8 %, viz graf 3.4.1).

Výrazný nárůst intenzity výzkumu a vývoje od roku 2005 se neprojevuje v odpovídajícím zvýšení kvality výsledků. Přestože došlo k pokroku, jsou výsledky České republiky podle srovnávacího přehledu evropských inovací z roku 2016 (Evropská komise, 2016e) stále značně nižší než průměrná výkonnost EU, pokud jde o otevřenost a excelenci výzkumného systému a duševní vlastnictví. Česká republika se rovněž potýká s problémy v oblasti investic rizikového kapitálu (viz oddíl 3.3), patentových přihlášek, získávání studentů ze zemí mimo EU pro doktorandské programy a produkce společných publikací výzkumnými ústavami a podniky. Kromě toho jsou ukazatele inovací ve srovnávacím přehledu, které postihují produktové a procesní inovace malých a středních podniků, jakož i inovace marketingové a organizační, nižší než průměr EU nebo blízké průměru a postupem času se zhoršují. Naproti tomu došlo ke zlepšení v oblasti lidských zdrojů, jež má odvětví výzkumu a vývoje k dispozici, neboť ukazatel Eurostatu týkající se počtu nových absolventů ve vědeckých a technických oborech se v posledních letech zvýšil (z 10,7 na tisíc obyvatel ve věku 25–34 let

v roce 2007 na 15,1 v roce 2014, ve srovnání s průměrem EU 17,6 v roce 2014).

Graf 3.4.1: Intenzita výzkumu a vývoje podle odvětví, Česká republika



Zdroj: Eurostat

České orgány stanovily seznam priorit pro odvětví výzkumu a vývoje v souladu s nedávno přijatým plánem pro Evropský výzkumný prostor (2016–2020). Prioritami domácího programu výzkumu a vývoje jsou zjednodušení řízení, zavedení nového hodnotícího rámce, vytvoření základny pro aplikovaný výzkum a zlepšení výzkumných a inovačních schopností podnikatelského sektoru. V září 2016 schválila Komise aktualizovanou národní strategii výzkumu a vývoje pro inteligentní specializaci. Navíc se zavádí rovněž řada operačních programů za účelem podpory výzkumu a vývoje, inovací a konkurenceschopnosti.

Provádějí se navrhované reformy řízení systému výzkumu a vývoje. V únoru 2017 schválila vláda novou metodiku hodnocení (Metodika 17+), která by měla posílit řízení a strukturu odpovědnosti, pokud jde o hodnocení a přidělování finančních prostředků na výzkum. S cílem vytvořit přemostění pro systém financování na základě výkonnosti, který existoval do roku 2010 (Good, B. et al., 2015), byl zaveden přechodný systém, který by měl stabilizovat toky financování a umožnit přechod na tuto novou metodiku v roce 2017. Během postupného zavádění Metodiky 17+ bude dále rozvíjen informační systém pro výzkum a vývoj s cílem

posílit roli kvalitativních aspektů v metodice. K nim se řadí excelence v oblasti výzkumu, mezinárodní spolupráce v oblasti výzkumu a význam a dopad výzkumu s ohledem na společnost.

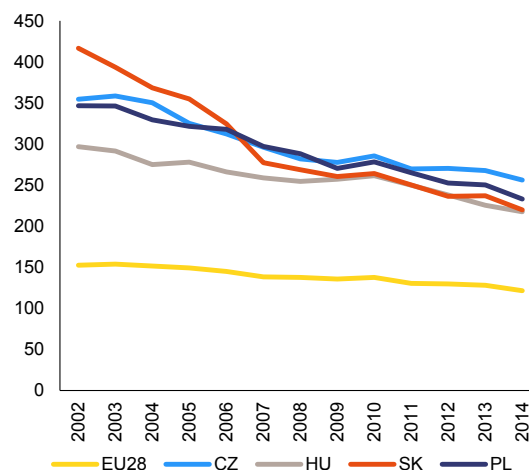
Přijímá se řada opatření s cílem zlepšit spolupráci mezi podniky a výzkumnými ústavami a orgány České republiky hodlají zavést pro tuto spolupráci jasná pravidla. Technologická agentura ČR v současnosti uskutečňuje řadu programů zaměřených na posílení spolupráce mezi podniky a veřejnými výzkumnými ústavami. Patří k nim zřízení center kompetence, která jsou zaměřena na podporu výzkumu, vývoje a inovací v pokročilých oblastech s důrazem na komerční využití výsledků. Tyto programy však dosud nebyly podrobeny důkladnému mezinárodnímu a vzájemnému hodnocení. Momentálně se zahajují dvě nová opatření na podporu výzkumu v oblasti průmyslu, a sice programy EPSILON a TRIO. První se zaměřuje na podporu aplikovaného výzkumu, kdežto druhý cílí na projekty v průmyslovém výzkumu. V neposlední řadě byl nedávno rozšířen systém daňových dobropisů tak, aby zahrnoval nákup služeb v oblasti výzkumu a vývoje od výzkumných organizací (Srholec, M. et al., 2017f). Zatímco ten využívají převážně velké podniky⁽³⁵⁾, neexistují v současnosti žádné specifické nástroje podpory pro malé a střední podniky.

Účinné využívání energií a zdrojů

Energetická a uhlíková náročnost českého hospodářství se pomalu snižuje, avšak ve srovnání s průměrem EU zůstává vysoká. V roce 2014 Česká republika využívala 2,1krát více energie na jednotku HDP a 1,2krát více energie na obyvatele, než je průměr v EU (viz graf 3.4.2). To je způsobeno tím, že poměrně velkou úlohu v ekonomice sehrává průmysl, zejména výrobní⁽³⁶⁾. Průmyslové odvětví je zde navíc energeticky náročnější než v sousedních zemích. Nicméně po poklesu v roce 2014 se spotřeba primární energie i konečná spotřeba energie v roce 2015 opět zvýšila. Spotřeba primární energie v České republice v roce 2015 dosáhla 39,9 Mtoe a

konečná spotřeba energie 24,1 Mtoe. Spotřeba primární energie tak cílovou hodnotu pro rok 2020 překročila, kdežto současná konečná spotřeba energie je stále pod cílem pro rok 2020.

Graf 3.4.2: Energetická náročnost (hrubá domácí spotřeba energie dělená HDP)



Zdroj: Výpočty Evropské komise založené na údajích Eurostatu

Na rozdíl od obecně pozitivního trendu ve spotřebě energie se zdá, že opatření v oblasti energetické účinnosti zatím nepokročila v souladu s národním akčním plánem České republiky pro energetickou účinnost. Je nepravděpodobné, že tato opatření povedou k zamýšleným úsporám energie, pokud nedojde k rychlejší realizaci projektů, které mají podpořit další investice do energetické účinnosti. Podpoře opatření v oblasti energetické účinnosti ve střednědobém a dlouhodobém horizontu brání zejména neexistence harmonizovaného zavádění pružných finančních nástrojů. Vnitrostátní opatření pro řízení překročení kapacity a vymezení nabídkových zón ve střední Evropě nemusí nutně odrážet skutečné překročení kapacity, čímž snižují možnosti přeshraničního obchodu s elektřinou. Pro všechny dotčené sousední země by bylo přínosem společné regionální řešení.

Česká republika již splnila své cíle pro rok 2020 týkající se obnovitelné energie, zejména díky značným investicím do této oblasti v posledních letech, ale také z důvodu nízké úrovně těchto cílů. Energie z obnovitelných zdrojů v roce 2014 tvořila 13,4 % konečné spotřeby energie, tedy více než cíl pro rok 2020 ve výši 13 %. I když podíl

⁽³⁵⁾ V roce 2013 využily přibližně 70 % celkových přidělených prostředků velké podniky (Úřad vlády České republiky, 2015a).

⁽³⁶⁾ V roce 2014 představovala výroba přibližně 25 % celkové přidané hodnoty ve srovnání s průměrem EU ve výši 15 %.

energie z obnovitelných zdrojů nadále roste, změny režimů podpory obnovitelných zdrojů energie ⁽³⁷⁾ v odvětví energetiky mají negativní dopad na jejich potenciál. Česká republika je na dobré cestě ke splnění cíle snížení emisí skleníkových plynů v odvětvích mimo systém obchodování s emisemi (ETS). Při zohlednění stávajících opatření se očekává, že emise mezi lety 2005 a 2020 poklesnou o 8 %.

Česká republika stále čelí značným výzvám v oblasti životního prostředí, zejména pokud jde o skládkování odpadů a znečištění ovzduší ⁽³⁸⁾. Ukládání na skládkách je i nadále nejčastějším způsobem zpracování komunálního odpadu a v roce 2015 představovalo 52 % veškerého zpracování, tedy dvakrát více než průměr EU ve výši 25 %. Kvalita ovzduší nesplňuje požadavky vnitrostátních ani evropských právních předpisů, což má negativní dopady na zdraví obyvatel a na životní prostředí v dlouhodobém horizontu. V roce 2014 bylo zaznamenáno porušení norem EU pro kvalitu ovzduší u znečištění částicemi a u oxidu dusičitého v hustě obydlených oblastech.

Míra recyklace v posledních letech pomalu rostla, ale zůstává výrazně nižší než průměr EU. V roce 2015 činila míra recyklace 29,7 %, což představuje nárůst ve srovnání s rokem 2014, ale stále je značně pod průměrem EU ve výši 45 %. Rychlejšímu zvyšování míry recyklace brání stávající systém nakládání s odpady, který není plně v souladu se zásadami oběhového hospodářství a s hierarchií způsobů nakládání s odpady v EU ⁽³⁹⁾. Revidovaný zákon o odpadech (č. 229/2014 Sb.) vyžaduje oddělený sběr biologicky rozložitelného odpadu a zákaz skládkování recyklovatelného odpadu od roku 2024. Předpokládá se, že tyto změny povedou k odklonu od skládkování směrem ke způsobům zpracování, které stojí výše v hierarchii nakládání

s odpady ⁽⁴⁰⁾. Vedle národního plánu nakládání s odpady přijatého v závěru roku 2015 byly v roce 2016 přijaty regionální plány nakládání s odpady. Přestože také obsahují opatření politiky vycházející z rámcové směrnice o odpadech, která by měla napomoci dosažení cílů v oblasti recyklace ⁽⁴¹⁾, na rozdíl od národního plánu neřeší tak podrobně podmíněné plánování infrastruktury pro nakládání s odpady, a nepodávají proto úplný a jasný obraz plánování kapacit pro energetické využití.

⁽⁴⁰⁾ Objektivnímu hodnocení pokroku v oblasti nakládání s komunálním odpadem brání značné rozdíly ve statistikách vzniku komunálního odpadu mezi Ministerstvem životního prostředí a Českým statistickým úřadem. Tyto orgány se dohodly, že budou pracovat na snížení těchto rozdílů.

⁽⁴¹⁾ Do roku 2020 se má příprava k opětovnému použití a recyklaci odpadních materiálů z domácností (např. papíru, kovů, plastů a skla) zvýšit nejméně na celkovou úroveň 50 % hmotnosti.

⁽³⁷⁾ Zaručená podpora v podobě plateb na energii z obnovitelných zdrojů byla koncem roku 2013 omezena.

⁽³⁸⁾ Úplné posouzení výzev a příležitostí týkajících se politik životního prostředí v České republice naleznete v publikaci Evropské komise (2017d) Přezkum provádění environmentální politiky 2016, zpráva o České republice (připravuje se).

⁽³⁹⁾ Rámcová směrnice o odpadech stanoví tyto priority: předcházení vzniku odpadů, opětovné použití, recyklace, jiné využití odpadů (např. energetické) a jejich odstranění.

3.5 VEŘEJNÁ SPRÁVA

Korupce

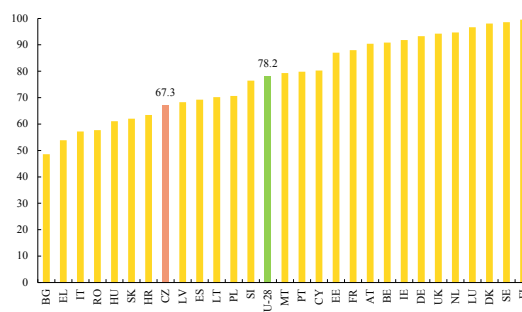
Korupce je občany a podniky stále vnímána jako výrazný přetrvávající problém, v posledních letech se však situace zlepšila. Podle indexu vnímání korupce organizace Transparency International se skóre České republiky mezi lety 2013 a 2016 zlepšilo o 15 bodů, ale přesto je nadále pod průměrem EU (55 bodů oproti 65 v EU v roce 2016). Kromě toho je korupce podle Světového ekonomického fóra 2016/2017⁽⁴²⁾ vnímána jako třetí nejproblematictější faktor ovlivňující podnikání v České republice, po neefektivní státní byrokracii a daňových předpisech (viz oddíl 3.1). Index globální konkurenceschopnosti 2016/17 upozorňuje na špatné umístění České republiky, pokud jde o zneužívání veřejných prostředků (na 105. místě ze 138 zkoumaných zemí). Celosvětové ukazatele správy Světové banky rovněž zdůrazňují slabé výsledky České republiky v oblasti korupce (viz graf 3.5.1), ačkoli jsou lepší než u většiny podobných zemí v regionu.

Problémy v oblasti kontroly korupce a transparentnosti jsou zřejmé, zejména pokud jde o trestní stíhání a zadávání veřejných zakázek. Průzkumy ukazují, že 41 % vedoucích pracovníků (oproti 34 % v EU) mělo za to, že jim korupce během posledních tří let zabránila vyhrát veřejné nabídkové řízení nebo veřejnou zakázku v České republice (Evropská komise, 2015b) (viz pododdíl o zadávání veřejných zakázek níže). Stíhání nezákonných praktik v oblasti zadávání veřejných zakázek a případů korupce není časté (Evropská komise, 2016g). Přestože v případech, které se dostanou k soudu, je obvykle vyneseno odsuzující rozsudek a udělen trest odnětí svobody s podmíněným odkladem, počet případů byl v letech 2011 až 2013 relativně nízký, méně než 100 ročně⁽⁴³⁾. Existují náznaky, že evropské strukturální fondy a další veřejné prostředky byly směřovány do soukromých společností, jejichž konečný příjemce nebyl znám (Centrum of Excellence for Good Governance, 2016).

⁽⁴²⁾ Světové ekonomické fórum (2016b), *Zpráva o globální konkurenceschopnosti 2016–17*, s. 160.

⁽⁴³⁾ Statistiky pasivní a aktivní korupce a všechny případy zahraničního podplácení dohromady; počty odsuzujících rozsudků v letech 2011, 2012 a 2013 činily 64, 87 a 91.

Graf 3.5.1: **Kontrola korupce – globální percentilní zařazení (2015)**



Pozn.: Skóre udává vnímanou míru korupce ve veřejném sektoru na stupnici od 0 (vysoce zkorumpovaný) do 100 (velmi čistý).

Zdroj: Světová banka (2016b), Celosvětové ukazatele správy

Nastal pokrok při provádění protikorupčního plánu z roku 2016 (Úřad vlády České republiky, 2015b), ale několik reforem stále ještě nebylo zahájeno. Parlament České republiky přijal v roce 2016 různé právní předpisy zaměřené na potírání korupce⁽⁴⁴⁾. Nebyla však stále vyřešena další důležitá opatření v plánu boje proti korupci, zejména pokud jde o ochranu oznamovatelů a návrh zákona o jmenování zástupců státu do státem ovládaných obchodních společností. Nově přijatá pravidla o financování politických stran stále ještě nepokrývají některé oblasti, zejména dosud nebylo dosaženo úplného zveřejňování výdajů politických stran a výdajů na volební kampaně ani zřízení účinného a nestranného dohledu. Příslušné právní předpisy zatím ještě nebyly přijaty. Mezi tyto předpisy patří zákon o vnitřním řízení a kontrole ve veřejné správě a zákon o rozšíření pravomocí Nejvyššího kontrolního úřadu.

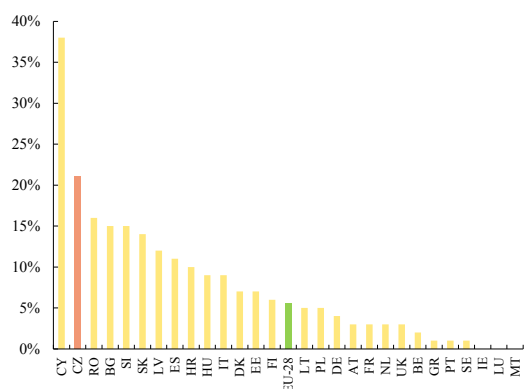
Veřejné zakázky

Při zadávání veřejných zakázek dosud nebylo dosaženo dostatečné míry transparentnosti a hospodářské soutěže. Čeští veřejní zadavatelé přidělovali v roce 2016 průměrně 16 % smluv bez zveřejnění výzvy k podávání nabídek, což je druhý nejvyšší podíl v EU (střední hodnota v EU je 5 %, viz graf 3.5.2). Kromě toho se Česká republika

⁽⁴⁴⁾ Patří k nim zákon o financování politických stran, zákon o střetu zájmů, zákon o prokazování původu majetku a zákon o zadávání veřejných zakázek. Vláda rovněž schválila zákon o státním zastupitelství. Kromě toho vznikla elektronická knihovna připravované legislativy, která umožní uživatelům přístup ke všem návrhům právních předpisů předtím, než je přijme vláda.

řadila mezi nejhůrší členské státy, pokud jde o zadané zakázky v řízeních pouze s jedním uchazečem (41 %), což ukazuje na nedostatek hospodářské soutěže při zadávání veřejných zakázek.

Graf 3.5.2: Sjednané smlouvy bez předchozího uveřejnění (2016)



Pozn.: EU-28 označuje medián uvedených zemí.

Zdroj: Evropská komise na základě databáze veřejných zakázek (TED) / Úředního věstníku

Zadávání veřejných zakázek neodpovídá osvědčeným postupům EU vzhledem k nízké úrovni profesionalizace úředníků odpovědných za zadávání veřejných zakázek. V roce 2016 využila Česká republika zásadu „ekonomicky nejvýhodnější nabídky“ (MEAT) pouze u 18 % zakázek ve srovnání se 45 % v EU jako celku. V reakci na tuto situaci zahájily orgány specializované programy odborné přípravy, včetně programů zaměřených na příslušné prvky nového zákona o veřejných zakázkách. Hlavní oblasti zlepšení se týkají používání jiných než nákladových kritérií (např. MEAT) namísto kritéria nejnižší ceny. Další oblastí, kde byly zjištěny nedostatky, je formulování technických specifikací, které by v případě rozšíření mohly umožnit hospodářskou soutěž mezi různými technologiemi a dodavateli.

Směrnice o zadávání veřejných zakázek a udělování koncesí byly do vnitrostátního práva provedeny s malým prodlením. Revidovaný zákon o zadávání veřejných zakázek vstoupil v platnost dne 1. října 2016. Zatímco jeho dopad bude možné posoudit až v závislosti na skutečné realizaci, snaží se řešit dřívější nedostatky, mimo jiné větším využíváním jiných než nákladových kritérií, omezením jednacích

řízení a posílením míry hospodářské soutěže. Přezkumy veřejných zakázek byly zkráceny díky zvýšenému úsilí přezkumného orgánu pro zadávání zakázek (Úřadu pro ochranu hospodářské soutěže).

Elektronizace zadávání veřejných zakázek postupuje. Strategie elektronizace zadávání veřejných zakázek na období 2016–2020⁽⁴⁵⁾ stanoví, že od roku 2018 bude povinné používat Národní elektronický nástroj (NEN), díky čemuž by zadávání veřejných zakázek mohlo být efektivnější a transparentnější. Přezkumný orgán vyjádřil určité obavy ohledně smluv, které byly použity pro aktualizaci systému NEN, ale které nebyly v souladu s požadavky právních předpisů a obsahovaly neodůvodněné změny dodacích podmínek. Padla rozhodnutí o pokutách a nyní se projednávají odvolání.

České orgány učinily pokrok v oblasti sdružování a centralizace nákupní činnosti, avšak problémy v oblasti zdravotnictví přetrvávají. Pokrok je viditelný na některých ministerstvech, která již působí jako centrální zadavatelé. Centralizované zadávání veřejných zakázek dosahuje v České republice přibližně 4 %, což je značně pod průměrem EU ve výši 9 %. Na úrovni místní správy oznámil Svaz měst a obcí zřízení center kompetence, která mají obcím pomáhat s technicky náročnými postupy zadávání veřejných zakázek. Na snahu zavést centralizované postupy zadávání veřejných zakázek ve zdravotnictví reagovaly nemocnice skepticky kvůli obavám ze ztráty samostatnosti při zadávání zakázek. Příslušné orgány zřejmě vyřešily hlavní nedostatky z minulosti, jako je spojování zakázek s cílem omezit hospodářskou soutěž. Avšak míra využívání kritéria nejnižší ceny (85 % v roce 2015) a řízení s jedinou nabídkou (55 % v roce 2015) je při zadávání zakázek ve zdravotnictví i nadále vysoká (viz oddíl 3.1 týkající se zdravotní péče).

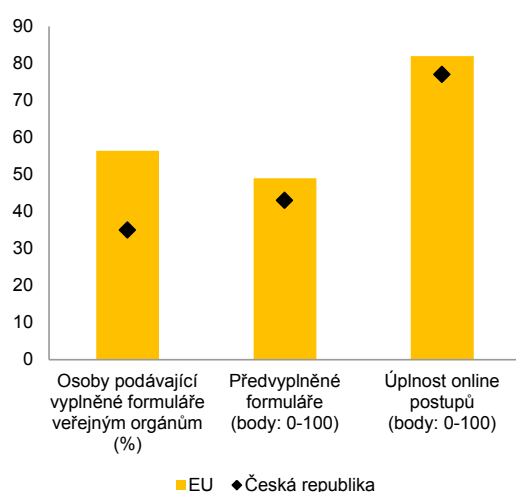
Služby elektronické veřejné správy (eGovernment)

Využívání služeb elektronické veřejné správy je v České republice jedno z nejnižších v EU, od předchozího roku však vzrostlo. V roce 2016

⁽⁴⁵⁾ Ministerstvo pro místní rozvoj (2016), Strategie elektronizace zadávání veřejných zakázek pro období let 2016–2020.

zaslalo formulář online 35 % uživatelů internetu, kteří potřebovali předložit orgánům úřední formulář, oproti 24 % v roce 2015. Tento údaj je však ve srovnání s průměrem EU ve výši 56 %⁽⁴⁶⁾ stále nízký (viz graf 3.5.3). Výše uvedené údaje svědčí o pozitivním dopadu opatření přijatých s cílem zlepšit poskytování služeb elektronické veřejné správy: dostupnost předem vyplněných formulářů a míra úplnosti online postupů se od roku 2015 rovněž zvýšily, ačkoli stále nedosahují průměru EU.

Graf 3.5.3: Vybrané ukazatele digitálních dovedností (2016)



Pozn.: Ukazatel týkající se osob podávajících formuláře se vypočítá jako % osob, které potřebovaly předložit orgánům veřejné moci úřední formulář.

Zdroj: Evropská komise (2017e), Srovnávací přehled Digitální agendy

České orgány přijaly aktualizovaný akční plán pro rozvoj digitálního trhu, který obsahuje podrobné informace o zahájení „Iniciativy 2020“. Cílem této iniciativy (na níž se spolupodílejí soukromý sektor a orgány České republiky) je, aby Česká republika do roku 2020 patřila mezi 20 nejlepších zemí v Evropě ve využívání služeb elektronické veřejné správy. Zaměřuje se na propagaci stávajících služeb elektronické veřejné správy, včetně zmapování 750 služeb, které jsou v současné době dostupné, a na podporu rozvoje služeb nových. Prostřednictvím této platformy mohou uživatelé

také navrhovat nové služby či zlepšení těch stávajících. Zvýšení dostupnosti služeb elektronické veřejné správy je rovněž jedním z cílů strategického rámce rozvoje veřejné správy pro období 2014–2020. Evaluační zpráva⁽⁴⁷⁾ uvádí, že některá opatření dosud nebyla zahájena a na většině se teprve pracuje. Probíhá například práce na zcela elektronickém podávání formulářů veřejné správě a na občanském portálu, kde by byly dostupné veškeré služby. Zavedení vnitrostátní elektronické identifikace, která by měla být klíčovým předpokladem pro služby elektronické veřejné správy, se plánuje v lednu 2018.

Odpovědnost za zavádění služeb elektronické veřejné správy je rozložena na tři ministerstva (Ministerstvo vnitra, Ministerstvo financí a Ministerstvo průmyslu a obchodu) a od roku 2015 funguje Rada vlády pro informační společnost, která má zlepšovat koordinaci. Zúčastněné strany, včetně Svazu průmyslu a dopravy a Svazu měst a obcí, však upozornily na to, že formáty a postupy se u jednotlivých služeb mohou lišit a lze jen omezeně využívat formulářů „předvyplněných“ informacemi, které již uživatelé poskytli jiným službám veřejné správy. Z toho vyplývá, že meziresortní spolupráce je omezená.

Přestože byla na rozvoj služeb elektronické veřejné správy a kybernetické bezpečnosti v programovém období 2014–2020 přidělena z ESI fondů významná částka (300 milionů EUR), zavádění projektů je zatím pomalé. České orgány zahájily od konce roku 2015 několik nabídkových řízení pro nové projekty. Nicméně počet projektů připravených k realizaci je v současnosti poměrně nízký. Ačkoli byly učiněny významné kroky s cílem urychlit využívání dostupných prostředků, je pravděpodobné, že dopad těchto opatření se z větší části projeví až ve střednědobém výhledu (viz oddíl 3.3 týkající se finančních prostředků EU).

⁽⁴⁷⁾ Ministerstvo vnitra, červen 2016.

⁽⁴⁶⁾ Alternativní ukazatel srovnává jednotlivě odeslané formuláře orgánům veřejné moci jako % uživatelů internetu. Na tomto základě zaslalo v roce 2016 veřejné správě formuláře online pouze 15 % internetových uživatelů, ve srovnání s průměrem EU ve výši 34 %.

PŘÍLOHA A

Přehled

Doporučení pro Českou republiku z roku 2016

Závazky

Souhrnné posouzení ⁽⁴⁸⁾

Doporučení č. 1:

- Podniknout opatření, jež zajistí dlouhodobou udržitelnost veřejných financí, ve světle budoucích rizik v oblasti zdravotní péče.
- Přijmout právní předpisy k posílení fiskálního rámce.

V případě doporučení č. 1 vykázala Česká republika **určitý pokrok**:

V oblasti zlepšování dlouhodobé udržitelnosti veřejných financí bylo dosaženo **omezeného pokroku**. Několik opatření v odvětví zdravotní péče je v různých fázích přijímání, včetně návrhu zákona o využívání nákladových skupin založených na předepsaných léčích s cílem zajistit spravedlivější rozdělování prostředků mezi zdravotní pojišťovny. Na druhé straně vláda schválila návrh stanovit přibližně od roku 2030 maximální věk odchodu do důchodu na 65 let, který pravděpodobně zhorší dlouhodobou udržitelnost důchodů.

V oblasti přijímání právních předpisů k posílení fiskálního rámce bylo dosaženo **značného pokroku**. Navrhované daňové právní předpisy k provedení směrnice 2011/85/EU o rozpočtových rámcích byly v lednu 2017 schváleny Parlamentem.

⁽⁴⁸⁾ K posouzení pokroku při provádění doporučení pro jednotlivé země z roku 2016 se používají následující kategorie:

Žádný pokrok: Členský stát věrohodně neoznámil ani nepřijal žádná opatření, jež by reagovala na jemu vydané doporučení.

Následuje nevyčerpávající seznam typických situací, jichž by se to mohlo týkat, přičemž je třeba interpretovat je případ od případu s ohledem na specifické podmínky dané země:

- v národním programu reforem nebo jiné formě úřední komunikace s vnitrostátním parlamentem / příslušnými parlamentními výbory či Evropskou komisí nebyla oznámena žádná právní, správní či rozpočtová opatření ani o nich nebyla informována veřejnost (např. v tiskovém prohlášení, na internetových stránkách vlády),
- vládní orgán ani normotvůrce nepředložili žádné nelegislativní akty,
- členský stát učinil první kroky v reakci na vydané doporučení, jako je např. zadání studie nebo zřízení studijní skupiny pro analýzu možných opatření, jež by bylo třeba přijmout (pokud doporučení pro danou zemi výslovně nežádá stanovení směrů či průzkumnou činnost), avšak jasně specifikovaná opatření, jež by reagovala na vydané doporučení, navržena nebyla.

Omezený pokrok: Členský stát:

- oznámil určitá opatření, jež však na vydané doporučení reagují pouze v omezené míře, a/nebo
- předložil vládnímu orgánu či normotvůrci právní předpisy, ale ty zatím nebyly přijaty a realizace doporučení pro danou zemi si vyžádá značné další nelegislativní úsilí,
- předložil nelegislativní akty, avšak bez dalších prováděcích opatření, která jsou zapotřebí k reakci na vydané doporučení.

Určitý pokrok: Členský stát přijal opatření, která na vydané doporučení reagují částečně, a/nebo členský stát přijal opatření, která reagují na vydané doporučení, ale k úplnému vyřešení daného doporučení je ještě zapotřebí vyvinout značné úsilí, neboť bylo provedeno jen málo z přijatých opatření. Příklad: opatření byla přijata vnitrostátním parlamentem nebo ministerským rozhodnutím, nejsou však přijata prováděcí rozhodnutí.

Výrazný pokrok: Členský stát přijal opatření, která do značné míry reagují na vydané doporučení, a většina z nich byla provedena.

Provedení v plném rozsahu: Členský stát provedl veškerá opatření, která odpovídajícím způsobem reagují na vydané doporučení.

<p>Doporučení č. 2:</p> <ul style="list-style-type: none"> • Omezit regulační a administrativní překážky, jež brání investicím (zejména v dopravě a energetice), • a zvýšit dostupnost služeb elektronické veřejné správy. • Přijmout rozpracované protikorupční reformy • a zlepšit postupy zadávání veřejných zakázek. 	<p>V případě doporučení č. 2 vykázala Česká republika omezený pokrok:</p> <p>V oblasti snižování regulačních a administrativních překážek, jež brání investicím, bylo dosaženo omezeného pokroku. Pokud jde o investice do energie, využívání finančních prostředků EU pro projekty v oblasti energetické účinnosti se zdrželo. Správa souvisejících operačních programů je roztržštěná. Za účelem zjednodušení a urychlení postupu udělování stavebních povolení předložila vláda návrh novely stavebního zákona, který je v současné době projednáván v Parlamentu.</p> <p>V oblasti zvyšování dostupnosti služeb elektronické veřejné správy bylo dosaženo omezeného pokroku. Přijatá opatření vykazují určité výsledky, ale většina z nich je stále v rané fázi provádění nebo dosud nebyla zahájena. Odpovědnost za zavádění služeb elektronické veřejné správy je rozdělena mezi několik ministerstev. Podle zainteresovaných stran je meziresortní spolupráce omezená.</p> <p>V oblasti přijímání rozpracovaných protikorupčních reforem bylo dosaženo určitého pokroku. Parlament přijal několik zákonů, mimo jiné zákon o financování politických stran, zákon o střetu zájmů, zákon o prokazování původu majetku a zákon o zadávání veřejných zakázek. Nicméně několik důležitých opatření z protikorupčního plánu na rok 2016 stále není provedeno.</p> <p>V oblasti zlepšování postupů zadávání veřejných zakázek bylo dosaženo omezeného pokroku. Navzdory mírně opožděnému provedení modernizovaných směrnic o zadávání veřejných zakázek do vnitrostátního práva nebyla oznámena žádná konkrétní opatření, jež by měla řešit systémové nedostatky v uplatňování právních předpisů týkajících se veřejných zakázek, zejména nízkou míru využívání jiných než nákladových kritérií ve výběrových řízeních, neprofesionální přípravu zadávací dokumentace, nadměrné využívání jednacích řízení bez předchozího uveřejnění a malé využívání souhrnného zadávání zakázek.</p>
---	--

<p>Doporučení č. 3:</p> <ul style="list-style-type: none"> • Posílit řízení systému výzkumu a vývoje a usnadnit propojení akademické sféry se sférou podnikatelskou. • Zvýšit atraktivnost učitelského povolání • a přijmout opatření zvyšující začlenění znevýhodněných dětí (včetně romských) do vzdělávání v rámci běžných škol a předškolního vzdělávání. • Odstranit překážky, jež brání větší účasti nedostatečně zastoupených skupin (zejména žen) na trhu práce. 	<p>V případě doporučení č. 3 vykázala Česká republika určitý pokrok:</p> <p>V oblasti posilování řízení systému výzkumu a vývoje a usnadňování propojení akademické sféry se sférou podnikatelskou bylo dosaženo omezeného pokroku. Ačkoli byl zaznamenán pokrok, pokud jde o vytvoření komplexnější metodiky financování, dosud nebylo dostatečně vyřešeno řízení ve smyslu samostatné funkce, již má vláda poskytnout všem subjektům výzkumu a vývoje. Kromě toho nebyla do rámce financování a hodnocení zatím začleněna spolupráce mezi akademickou obcí a podniky.</p> <p>V oblasti zvyšování atraktivity učitelského povolání bylo dosaženo výrazného pokroku díky zvýšení platů učitelů o 8 % v září 2016. Vláda rovněž přijala nový návrh kariérního systému pro učitele a pedagogické pracovníky, jehož cílem je propojit profesní rozvoj, kariérní postup a odměňování.</p> <p>V oblasti zvyšování začlenění znevýhodněných dětí bylo dosaženo určitého pokroku. Reforma pro inkluzivní vzdělávání byla zahájena v září 2016, takže je ještě příliš brzy na posouzení jejího dopadu. Cílem této reformy je postupné zvyšování účasti žáků se zvláštními potřebami (včetně sociálně znevýhodněných žáků) na běžném vzdělávání tím, že jim zaručí zákonné právo na individuální podpůrná opatření. Reforma prozatím měla vliv jen na malý počet žáků. Kromě toho, že neproběhlo pilotní období, to může být částečně způsobeno skutečností, že je zaváděna postupně v průběhu dvou let.</p> <p>V oblasti odstraňování překážek, jež brání větší účasti nedostatečně zastoupených skupin, zejména žen, na trhu práce bylo dosaženo určitého pokroku. Účast žen na trhu práce se v roce 2015 zlepšila a stoupla až na 66,4 %. Navrhované změny zákoníku práce se zaměřují na posílení jednak flexibility pracovních úvazků a jednak ochrany zaměstnanců. Navrhovaná změna zákona o sociální podpoře by měla umožnit pružnější využívání rodičovských dávek. Pokračuje provádění projektů podporovaných ESF na vytváření nových míst v zařízeních péče o děti – dodnes bylo vytvořeno téměř 10 000 míst a probíhá pilotní projekt nových „mikrojeslí“. Realizuje se pilotní projekt na podporu profesní mobility dlouhodobě nezaměstnaných.</p>
---	---

Evropa 2020 (národní cíle a pokrok)	
Zaměstnanost: 75 %	Míra zaměstnanosti se v průběhu posledních pěti let neustále zvyšovala a ve třetím čtvrtletí roku 2016 dosáhla [76,8 %] (Eurostat).
Výzkum a vývoj: 1 % (pouze veřejné výdaje)	Veřejné investice do výzkumu a vývoje v posledních letech stoupaly a v roce 2015 dosáhly 0,88 % HDP (Eurostat).
Emise skleníkových plynů: +9 % (ve srovnání s emisemi za rok 2005, cíl v oblasti obchodování s emisemi).	Podle nejnovějších vnitrostátních prognóz a při zohlednění stávajících opatření se očekává, že emise skleníkových plynů z odvětví, která nejsou zahrnuta do EU ETS, poklesnou mezi lety 2005 a 2020 o 8 %. Proto se očekává, že cíle bude dosaženo s rezervou ve výši 17 procentních bodů.
Cíl v oblasti energie z obnovitelných zdrojů: 13 %	Jelikož podíl energie z obnovitelných zdrojů činil v roce 2015 13,6 % ⁽¹⁾ , směřuje Česká republika ke splnění cíle pro rok 2020.
Energetická účinnost: Cíl České republiky v oblasti energetické účinnosti do roku 2020 je 39,6 Mtoe spotřeby primární energie (25,3 Mtoe konečné spotřeby).	Spotřeba primární energie v České republice vzrostla o 2 % z 39,29 Mtoe v roce 2014 na 39,93 Mtoe v roce 2015. Konečná spotřeba energie se zvýšila o 3 % z 23,49 Mtoe v roce 2014 na 24,13 Mtoe v roce 2015.
Předčasný odchod ze vzdělávání: 5,5 %	Přestože míra předčasného odchodu ze vzdělávání patří i nadále k nejnižším v EU – v roce 2015 činila 6,2 % (Eurostat) –, v posledních letech vzrostla a je zvláště vysoká mezi Romy. Regionální rozdíly jsou značné, v rozmezí od 2,7 % do 14,5 %.
Terciární vzdělávání: 32 %	Podíl absolventů s terciárním vzděláním se v roce 2015 zvýšil na 30,1 % (Eurostat), což odráží prudký nárůst v posledních letech.
Chudoba / sociální vyloučení: Pokles počtu ohrožených osob o 100 000 v období 2008–2020.	Počet osob ohrožených chudobou či sociálním vyloučením se od roku 2008 snížil o 122 000 (Eurostat), v roce 2015 se jednalo o 1 444 000 osob.

⁽¹⁾ Podíly energie z obnovitelných zdrojů pro rok 2015 představují odhady, nikoli oficiální údaje, a vycházejí z dostupných údajů (4. 10. 2016). Viz zpráva Öko-Institutu: *Study on Technical Assistance in Realisation of the 2016 Report on Renewable Energy* (Studie o technické pomoci v rámci realizace zprávy o obnovitelných zdrojích energie za rok 2016), <http://ec.europa.eu/energy/en/studies>.

PŘÍLOHA B

Srovnání v rámci postupu při makroekonomické nerovnováze

Tabulka B.1: Srovnání v rámci postupu při makroekonomické nerovnováze pro Českou republiku

			Prahové hodnoty	2010	2011	2012	2013	2014	2015
Vnější nerovnováhy a konkurenceschopnost	Saldo běžného účtu (% HDP)	3letý průměr	-4 %/6 %	-2,6	-2,7	-2,4	-1,4	-0,6	0,2
	Čistá investiční pozice vůči zahraničí (% HDP)		-35 %	-46,1	-45,2	-45,9	-41,4	-36,6	-30,7
	Reálný efektivní směnný kurz – 42 obchodních partnerů, deflátor HICP	% změna za 3 roky	±5 % a ±11 %	12,0	-0,6	0,4	-3,1	-10	-8
	Podíl na světovém vývozu v %	% změna za 5 let	-6 %	11,7	7,9	-3,8	-9,1	-5,7	0,1
	Ukazatel nominálních jednotkových nákladů práce (2010=100)	% změna za 3 roky	±9 % a ±12 %	6,2	3,2	3,5	4,2	4,0	0,5
Vnitřní nerovnováhy	Deflované ceny rezidenčních nemovitostí (meziroční změna v %)		6 %	-2,3	-1,3	-3,5	-0,8	1,8	3,9p
	Tok úvěrů soukromého sektoru jako % HDP, po konsolidaci		14 %	2,7	2,1	2,9	4,4	1,7	0,9
	Dluh soukromého sektoru jako % HDP, po konsolidaci		133 %	68,1	68,3	70,7	73,7	71,5	68,6
	Veřejný dluh jako % HDP		60 %	38,2	39,8	44,5	44,9	42,2	40,3
	Míra nezaměstnanosti	3letý průměr	10 %	6,1	6,9	7,0	6,9	6,7	6,1
	Celkové závazky finančního sektoru (meziroční změna v %)		16,5 %	3,1	3,5	5,2	11,4	5,2	7,7
Nové ukazatele zaměstnanosti	Míra ekonomické aktivity – % celkového aktivního obyvatelstva ve věku 15–64 let (změna za 3 roky v procentních bodech)		-0,2 %	0,3	0,8e	1,5	2,7	3,0	2,4
	Míra dlouhodobé nezaměstnanosti – % aktivního obyvatelstva ve věku 15–74 let (změna za 3 roky v procentních bodech)		0,5 %	0,2	0,5	1,0	0,0	0,0	-0,6
	Míra nezaměstnanosti mladých lidí – % aktivního obyvatelstva ve věku 15–24 let (změna za 3 roky v procentních bodech)		2 %	7,6	8,2	2,9	0,6	-2,2	-6,9

Příznaky: č. zobrazení časová řada, o. odhad, p. předběžný údaj

(1) Index cen rezidenčních nemovitostí e = odhady NSÚ

Zdroj: Evropská komise, Eurostat a Generální ředitelství pro hospodářské a finanční záležitosti (reálný efektivní směnný kurz) a Mezinárodní měnový fond

PŘÍLOHA C

Standardní tabulky

Tabulka C.1: **Ukazatele finančního trhu**

	2011	2012	2013	2014	2015	2016
Celková aktiva bankovního sektoru (% HDP)	110,0	118,7	121,0	124,8	123,8	133,2
Podíl aktiv pěti největších bank (% celkových aktiv)	61,8	61,5	62,8	61,3	63,3	–
Zahraniční vlastnictví bankovního systému (% celkových aktiv)	92,3	86,3	94,1	87,8	88,4	–
Ukazatele finančního zdraví: ¹⁾						
– úvěry v selhání (% celkových úvěrů)	–	–	–	–	–	4,2
– kapitálový poměr (%)	15,0	15,6	16,6	17,0	16,7	16,3
– rentabilita vlastního kapitálu (%) ²⁾	13,0	13,7	11,4	11,4	10,3	6,5
Bankovní úvěry soukromému sektoru (meziroční % změna)	5,9	3,4	3,8	4,5	7,1	9,4
Úvěry na nákup rezidenčních nemovitostí (meziroční % změna)	7,6	5,6	5,7	5,7	8,2	9,4
Poměr úvěrů ke vkladům	75,4	73,8	72,6	72,0	71,8	73,4
Likvidita centrální banky jako % závazků	0,1	0,0	0,0	0,0	0,0	0,0
Soukromý dluh (% HDP)	68,3	70,7	73,7	71,5	68,6	–
Hrubý vnější dluh (% HDP) ¹⁾						
– veřejný	11,2	13,5	14,4	13,3	15,7	17,3
– soukromý	21,9	24,1	34,4	36,9	33,5	32,3
Rozpětí dlouhodobých úrokových sazeb vůči Bundu (bazické body)*	109,9	128,7	54,2	41,3	7,9	34,3
Rozpětí swapů úvěrového selhání pro státní dluhopisy (5leté cenné papíry)*	97,9	103,8	55,7	47,2	44,9	38,7

1) Poslední údaje za 2. čtvrtletí 2016.

2) Čtvrtletní údaje nejsou v ročním vyjádření.

* Měřeno v bazických bodech.

Zdroj: Evropská komise (dlouhodobé úrokové sazby), Světová banka (hrubý vnější dluh), Eurostat (soukromý dluh), ECB (všechny ostatní ukazatele)

Tabulka C.2: Ukazatele trhu práce a sociální situace

	2011	2012	2013	2014	2015	2016 ⁴
Míra zaměstnanosti (% obyvatelstva ve věku 20–64 let)	70,9	71,5	72,5	73,5	74,8	76,4
Růst zaměstnanosti (% změna oproti předchozímu roku)	-0,3	0,4	0,3	0,6	1,4	1,7
Míra zaměstnanosti žen (% ženské populace ve věku 20–64 let)	61,7	62,5	63,8	64,7	66,4	68,2
Míra zaměstnanosti mužů (% mužské populace ve věku 20–64 let)	79,9	80,2	81,0	82,2	83,0	84,4
Míra zaměstnanosti starších pracovníků (% obyvatelstva ve věku 55–64 let)	47,7	49,3	51,6	54,0	55,5	57,9
Zaměstnání na částečný úvazek (% celkové zaměstnanosti, věková skupina 15–64 let)	4,7	5,0	5,8	5,5	5,3	5,6
Zaměstnání na dobu určitou (% zaměstnanců se smlouvou na dobu určitou ve věku 15–64 let)	8,0	8,3	9,1	9,7	10,0	9,7
Přechod z dočasného na stálé zaměstnání	38,4	32,6	33,1	34,9	37,3	:
Míra nezaměstnanosti ¹ (% aktivního obyvatelstva ve věkové skupině 15–74 let)	6,7	7,0	7,0	6,1	5,1	4,1
Míra dlouhodobé nezaměstnanosti ² (% pracovní síly)	2,7	3,0	3,0	2,7	2,4	1,8
Míra nezaměstnanosti mladých lidí (% aktivního obyvatelstva ve věku 15–24 let)	18,1	19,5	18,9	15,9	12,6	10,6
Podíl NEET ³ mladých lidí (% obyvatelstva ve věku 15–24 let)	8,3	8,9	9,1	8,1	7,5	:
Osoby předčasně odcházející ze vzdělávání (% obyvatelstva ve věku 18–24 let s max. nižším středním vzděláním nenavštěvující další vzdělávání či odbornou přípravu)	4,9	5,5	5,4	5,5	6,2	:
Dosažení terciárního vzdělání (% obyvatelstva ve věku 30–34 let, které úspěšně dokončilo terciární vzdělávání)	23,7	25,6	26,7	28,2	30,1	:
Formální péče o děti (30 a více hodin; % obyvatelstva ve věku do tří let)	1,0	1,0	1,0	2,0	:	:

1) Nezaměstnané osoby jsou všechny osoby, které nebyly zaměstnané, aktivně hledaly práci a byly připraveny pracovat ihned nebo do dvou týdnů.

2) Dlouhodobě nezaměstnané jsou osoby, které jsou bez zaměstnání alespoň dvanáct měsíců.

3) Osoby, které nejsou zaměstnané ani se neúčastní vzdělávání nebo odborné přípravy.

4) Průměr za první tři čtvrtletí roku 2016. Údaje o celkové nezaměstnanosti a nezaměstnanosti mladých lidí jsou očištěny od sezónních vlivů.

Zdroj: Evropská komise (šetření pracovních sil v EU)

Tabulka C.3: Ukazatele trhu práce a sociální situace (pokračování)

Výdaje na dávky sociálního zabezpečení (% HDP)	2010	2011	2012	2013	2014	2015
Nemocenská / zdravotní péče	6,0	6,0	6,0	6,0	6,0	:
Zdravotní postižení	1,5	1,4	1,4	1,3	1,3	:
Starobní a pozůstalostní důchody	8,8	9,2	9,5	9,3	9,0	:
Rodina/děti	2,0	1,8	1,8	1,8	1,7	:
Nezaměstnanost	0,8	0,7	0,6	0,7	0,6	:
Bydlení	0,1	0,1	0,2	0,3	0,3	:
Sociální vyloučení j. n.	0,2	0,3	0,3	0,3	0,3	:
Celkem	19,5	19,5	19,8	19,6	19,1	:
z toho: dávky s průzkumem majetkových poměrů	0,4	0,4	0,4	0,5	0,5	:
Ukazatele sociálního začlenění	2010	2011	2012	2013	2014	2015
Osoby ohrožené chudobou či sociálním vyloučením ¹ (% celkového počtu obyvatel)	14,4	15,3	15,4	14,6	14,8	14,0
Děti ohrožené chudobou či sociálním vyloučením (% osob ve věku 0–17 let)	18,9	20,0	18,8	16,4	19,5	18,5
Míra ohrožení chudobou ² (% celkového počtu obyvatel)	9,0	9,8	9,6	8,6	9,7	9,7
Silná materiální deprivace ³ (% celkového počtu obyvatel)	6,2	6,1	6,6	6,6	6,7	5,6
Podíl osob žijících v domácnostech s nízkou intenzitou práce ⁴ (% obyvatel ve věku 0–59 let)	6,4	6,6	6,8	6,9	7,6	6,8
Míra pracujících osob ohrožených chudobou (% zaměstnaných osob)	3,7	4,0	4,5	4,0	3,6	4,0
Dopad sociálních transferů (vyjma důchodů) na snížení chudoby	50,3	45,6	45,5	48,2	43,6	42,3
Prahové hodnoty chudoby, vyjádřené v národní měně za stálých cen ⁵	101798	101565	101100	98561	99553	102238
Hrubý disponibilní příjem (domácnosti; % růst)	0,7	0,1	1,0	0,1	3,5	3,3
Nerovnost v rozdělení příjmů (koeficient příjmové nerovnosti S80/S20)	3,5	3,5	3,5	3,4	3,5	3,5
Giniho koeficient před zdaněním a transfery	45,2	45,8	46,3	46,0	46,9	:
Giniho koeficient po zdanění a transferech	24,9	25,2	24,9	24,6	25,1	:

1) Osoby ohrožené chudobou nebo sociálním vyloučením: lidé ohrožení chudobou a/nebo trpící silnou materiální deprivací a/nebo žijící v domácnostech s nulovou či velmi nízkou intenzitou práce.

2) Míra ohrožení chudobou: podíl osob s ekvivalizovaným disponibilním příjmem nižším než 60 % národního ekvivalizovaného mediánového příjmu.

3) Podíl osob, které trpí alespoň čtyřmi z následujících druhů deprivací: nemohou si dovolit i) platit nájem nebo účty za domácnost, ii) přiměřeně vytápět svou domácnost, iii) hradit neočekávané výdaje, iv) jíst každý druhý den maso, ryby nebo ekvivalent bílkovin, v) strávit jednou za rok týden dovolené mimo domov, vi) vlastnit automobil, vii) vlastnit automatickou pračku, viii) vlastnit barevnou televizi nebo ix) vlastnit telefon.

4) Osoby žijící v domácnostech s velmi nízkou intenzitou práce: podíl osob ve věku 0–59 let žijících v domácnostech, kde dospělí (vyjma nezaopatřených dětí) pracovali v průběhu předchozích 12 měsíců méně než 20 % své celkové potenciální pracovní doby.

5) V případě EE, CY, MT, SI a SK jsou prahové nominální hodnoty v EUR; harmonizovaný index spotřebitelských cen = 100 v roce 2006 (šetrění z roku 2007 odkazuje na příjmy v roce 2006).

Zdroj: ESSPROS (výdaje na dávky sociálního zabezpečení), EU-SILC (sociální začlenění).

Tabulka C.4: Ukazatele výkonnosti produktových trhů a politiky

Ukazatele výkonnosti	2010	2011	2012	2013	2014	2015
Produktivita práce (reálná, na zaměstnanou osobu, meziroční % změna)						
Produktivita práce v průmyslu	5,82	3,45	-2,77	-4,09	3,38	1,94
Produktivita práce ve stavebnictví	2,19	-2,58	0,17	4,78	5,11	6,46
Produktivita práce v tržních službách	3,04	2,38	1,11	1,39	2,08	4,79
Jednotkové náklady práce (celé hospodářství, meziroční % změna)						
Jednotkové náklady práce v průmyslu	-5,92	0,39	5,70	5,25	-0,64	1,63
Jednotkové náklady práce ve stavebnictví	-3,96	3,43	0,06	-8,68	-4,42	-2,01
Jednotkové náklady práce v tržních službách	0,63	-0,34	2,83	-0,88	0,01	-0,30
Podnikatelské prostředí	2010	2011	2012	2013	2014	2015
Doba potřebná na vymáhání smluv ¹ (dny)	611,0	611,0	611,0	611,0	611,0	611,0
Doba potřebná na založení podniku ¹ (dny)	17,0	15,5	15,5	15,5	15,5	15,0
Výsledky žádostí MSP o bankovní úvěry ²	neuv.	0,70	neuv.	0,73	0,33	0,43
Výzkum a inovace	2010	2011	2012	2013	2014	2015
Intenzita výzkumu a vývoje	1,34	1,56	1,78	1,90	1,97	1,95
Celkové veřejné výdaje na vzdělávání jako % HDP, za všechny úrovně vzdělání	4,25	4,51	4,33	4,16	neuv.	neuv.
Podíl vědeckých a technologických pracovníků vyjádřený jako % celkové zaměstnanosti	38	36	36	37	38	37
Obyvatelstvo s dokončeným terciárním vzděláním ³	15	16	17	18	19	20
Mladí lidé s dokončeným vyšším sekundárním vzděláním ⁴	92	92	91	91	91	90
Obchodní bilance produktů vyspělých technologií jako % HDP	-1,32	0,14	0,65	0,40	0,26	-0,64
Trhy produktů a služeb a hospodářská soutěž				2003	2008	2013
Regulace produktových trhů OECD ⁵ , celkem				neuv.	1,50	1,39
Regulace produktových trhů OECD ⁵ , maloobchod				1,03	1,23	1,56
Regulace produktových trhů OECD ⁵ , odborné služby				2,77	2,48	2,36
Regulace produktových trhů OECD ⁵ , síťová odvětví ⁶				2,96	2,45	2,01

1) Metodiky pro tento ukazatel včetně předpokladů jsou podrobně popsány na adrese:

<http://www.doingbusiness.org/methodology>.

2) Průměr odpovědí na otázku Q7B_a. „[Bankovní úvěr]: Pokud jste o tento druh financování během uplynulých šesti měsíců požádali a vyjednávali o něm, jaký byl výsledek?“ Odpovědím byly přiřazeny tyto počty bodů: nula, když žadající subjekt získal veškeré prostředky, jeden, když získal většinu prostředků, dva, když získal pouze jejich omezenou část, tři, když byla žádost zamítnuta, a chybějící hodnota, jestliže se žádost stále vyřizuje nebo výsledek není znám.

3) Procento obyvatelstva ve věku 15–64 let s dokončeným terciárním vzděláním.

4) Procento obyvatelstva ve věku 20–24 let alespoň s dokončeným vyšším sekundárním vzděláním.

5) Index: 0 = neregulováno; 6 = nejvíce regulováno. Metodiky pro ukazatele regulace produktových trhů OECD jsou podrobně popsány na adrese:

<http://www.oecd.org/competition/reform/indicatorsofproductmarketregulationhomepage.htm>.

6) Agregované ukazatele OECD pro regulaci v odvětví energetiky, dopravy a komunikací.

Zdroj: Evropská komise, Světová banka – Zpráva o podnikání (vymáhání smluv a doba na založení podniku), OECD (ukazatele regulace produktových trhů), SAFE (výsledky žádostí MSP o bankovní úvěry)

Tabulka C.5: Zelený růst

Výsledky zeleného růstu		2010	2011	2012	2013	2014	2015
Makroekonomické							
Energetická náročnost	kgoe/EUR	0,29	0,27	0,27	0,28	0,26	0,25
Uhlíková náročnost	kg/EUR	1,12	1,08	1,06	1,03	0,97	-
Náročnost na zdroje (reciproční k produktivitě zdrojů)	kg/EUR	1,36	1,41	1,26	1,25	1,25	1,24
Odpadová náročnost	kg/EUR	0,19	-	0,19	-	0,18	-
Energetická bilance obchodu	% HDP	-3,3	-3,9	-4,1	-4,1	-3,7	-
Váha energie v HICP	%	13,40	14,04	14,22	14,06	14,36	14,42
Rozdíl mezi změnou cen energií a inflací	%	-1,9	3,7	5,0	-0,1	-5,7	0,8
Reálné jednotkové náklady na energii	% přidané hodnoty	18,9	20,1	20,7	20,1	19,4	-
Poměr environmentálních daní ke zdanění práce		0,14	0,14	0,13	0,12	0,12	-
Environmentální daně	% HDP	2,3	2,3	2,2	2,1	2,1	-
Odvětvové							
Energetická náročnost průmyslu	kgoe/EUR	0,20	0,19	0,19	0,20	0,18	-
Reálné jednotkové náklady na energii pro výrobní průmysl vyjma rafinace	% přidané hodnoty	19,1	19,0	19,0	18,6	17,4	-
Podíl energeticky náročného průmyslu na ekonomice	% HDP	14,44	14,23	14,00	13,64	14,06	-
Ceny elektřiny pro průmyslové uživatele střední velikosti	EUR/kWh	0,11	0,11	0,10	0,10	0,08	0,08
Ceny plynu pro průmyslové uživatele střední velikosti	EUR/kWh	0,03	0,03	0,03	0,03	0,03	0,03
Veřejný výzkum a vývoj pro energetiku	% HDP	0,02	0,02	0,02	0,02	0,03	0,02
Veřejný výzkum a vývoj pro ochranu živ. prostředí	% HDP	0,02	0,01	0,01	0,01	0,01	0,01
Míra recyklace komunálního odpadu	%	15,8	17,0	23,2	24,2	25,4	29,7
Podíl emisí skleníkových plynů zahrnutých do ETS*	%	56,0	55,5	53,6	51,8	53,0	54,1
Energetická náročnost dopravy	kgoe/EUR	1,00	1,07	1,08	1,08	1,16	-
Uhlíková náročnost dopravy	kg/EUR	2,78	2,94	2,98	2,99	3,20	-
Bezpečnost dodávek energie							
Závislost na dovozu energie	%	25,5	28,8	25,4	27,7	30,3	31,9
Agregovaný index koncentrace dodavatelů	HHI	25,1	31,5	29,1	34,4	27,3	-
Diverzifikace skladby zdrojů energie	HHI	0,27	0,28	0,27	0,26	0,26	-

Všechny makro ukazatele náročností jsou vyjádřeny jako poměr fyzického množství k HDP (v cenách roku 2005).

Energetická náročnost: hrubá domácí spotřeba energie (v kgoe) děleno HDP (v EUR).

Uhlíková náročnost: emise skleníkových plynů (v kg ekvivalentu CO₂) děleno HDP (v EUR).

Náročnost na zdroje: domácí spotřeba materiálů (v kg) děleno HDP (v EUR).

Odpadová náročnost: odpad (v kg) děleno HDP (v EUR).

Energetická bilance obchodu: bilance vývozu a dovozu energie vyjádřená jako % HDP.

Váha energie v HICP: podíl „energetických“ položek ve spotřebním koši použitým pro sestavení HICP.

Rozdíl mezi změnou cen energií a inflací: energetická složka HICP a celková inflace HICP (roční % změna).

Reálné jednotkové náklady na energii: reálné náklady na energii jako procento celkové přidané hodnoty pro ekonomiku.

Environmentální daně vůči zdanění práce a HDP: z databáze Evropské komise „Taxation trends in the European Union“.

Energetická náročnost průmyslu: konečná spotřeba energie v průmyslu (v kgoe) děleno hrubou přidanou hodnotou průmyslu (v EUR z roku 2005).

Reálné jednotkové náklady na energii pro výrobní průmysl vyjma rafinace: reálné náklady jako procento přidané hodnoty pro výrobní odvětví.

Podíl energeticky náročných průmyslových odvětví na ekonomice: podíl hrubé přidané hodnoty energeticky náročných průmyslových odvětví na HDP.

Ceny elektřiny a plynu pro průmyslové uživatele střední velikosti: pásmo spotřeby 500–2 000 MWh a 10 000–100 000 GJ; bez DPH.

Míra recyklace komunálního odpadu: poměr recyklovaného a kompostovaného komunálního odpadu ke komunálnímu odpadu celkem.

Veřejný výzkum a vývoj pro energetiku nebo životní prostředí: veřejné výdaje na výzkum a vývoj pro tyto kategorie jako % HDP.

Podíl emisí skleníkových plynů zahrnutých do systému EU pro obchodování s emisemi (ETS) (vyjma letectví): založeno na emisích skleníkových plynů (kromě využívání půdy, změny ve využívání půdy a lesnictví), které členské státy vykázaly Evropské agentuře pro životní prostředí.

Energetická náročnost dopravy: konečná spotřeba energie v dopravě (kgoe) děleno hrubou přidanou hodnotou odvětví dopravy (v EUR z roku 2005).

Uhlíková náročnost dopravy: emise skleníkových plynů v dopravě děleno hrubou přidanou hodnotou odvětví dopravy.

Závislost na dovozu energie: čistý dovoz energie děleno hrubou domácí spotřebou energie včetně spotřeby paliv z mezinárodních zásobníků.

Agregovaný index koncentrace dodavatelů: týká se ropy, plynu a uhlí. Nižší hodnoty znamenají větší diverzifikaci, a tudíž menší riziko.

Diverzifikace skladby zdrojů energie: Herfindahlův index vypočítaný ze zemního plynu, veškerých ropných produktů, výroby tepla z jaderné energie, energie z obnovitelných zdrojů a pevných paliv.

* Evropská komise a Evropská agentura pro životní prostředí.

Zdroj: Evropská komise (Eurostat), není-li uvedeno jinak

ODKAZY

Araujo, S. a Maleček, P. (2015), *The Czech labour market: Documenting structural change and remaining challenges* (Český trh práce: dokumentace strukturálních změn a zbývajících výzev), ECO/WP č. 1213, Paříž, OECD.

Arpaia a Kiss (2015), *Labour Mobility and Labour Market Adjustment in the EU* (Mobilita pracovní síly a přizpůsobení trhu práce v EU), politický dokument IZA č. 106 aktualizovaný Evropskou komisí.

Boll, C., Leppin, J., Rossen, A. a A. Wolf (2016), *Magnitude and Impact Factors of the Gender Pay Gap in EU Countries* (Rozsah a dopad rozdílů v odměňování žen a mužů v zemích EU), studie financovaná Evropskou unií a vypracovaná pro její použití, Generální ředitelství pro spravedlnost a spotřebitele.

CASE (2016), *Study and Reports on the VAT Gap in the EU-28 Member States* (Studie a zprávy týkající se výpadku příjmů z DPH v 28 členských státech EU), Centrum pro sociální a ekonomický výzkum.

Centrum of Excellence for Good Governance (2016), *Analýza anonymních příjemců dotací z regionálních operačních programů období 2007–2013*.

Česká národní banka (2016), *Zpráva o inflaci – IV/2016*, k dispozici na adrese: https://www.cnb.cz/cs/menova_politika/zpravy_o_inflaci/2016/2016_IV/index.html.

Dekáda romské inkluze – nadace sekretariátu (2015), *Roma Inclusion Index 2015* (Index romské inkluze 2015), k dispozici na adrese: http://www.romadecade.org/cms/upload/file/9810_file1_roma-inclusion-index-2015-s.pdf.

Evropská centrální banka (2016), *Survey on the Access to Finance of Enterprises (SAFE)* (Šetření o přístupu podniků k financování), duben až září 2016, k dispozici na adrese: https://www.ecb.europa.eu/stats/ecb_surveys/safe/html/index.en.html.

Evropská komise (2017a), *Winter forecast* (Zimní prognóza), Úřad pro publikace Evropské unie, Lucemburk.

Evropská komise (2017b, připravuje se), *Consumer Conditions Scoreboard* (Srovnávací přehled podmínek pro spotřebitele).

Evropská komise (2017c), *Sdělení o doporučeních k reformám v oblasti regulace odborných služeb*, COM(2016) 820.

Evropská komise (2017d, připravuje se), *Environmental Implementation Review 2016, Country report Czech Republic* (Přezkum provádění environmentální politiky 2016, zpráva o České republice).

Evropská komise (2017e), *Digital Scoreboard 2017* (Srovnávací přehled Digitální agendy 2017), Evropská komise, Brusel.

Evropská komise (2016a), *Zpráva o České republice 2016*.

Evropská komise (2016b), *Tax and Benefit Indicators* (Ukazatele v oblasti daní a dávek).

Evropská komise (2016c), *Joint Report on Health Care and Long-Term Care Systems & Fiscal Sustainability* (Společná zpráva o systémech zdravotní a dlouhodobé péče a fiskální udržitelnosti).

Evropská komise (2016d), *Small Business Act Fact Sheet* (Informativní přehled o iniciativě „Small Business Act“).

Evropská komise (2016e), *European Innovation Scoreboard* (Evropský srovnávací přehled inovací), k dispozici na adrese: http://ec.europa.eu/growth/industry/innovation/facts-figures/scoreboards_cs.

Evropská komise (2016f), *Single Market Scoreboard* (Srovnávací přehled jednotného trhu), k dispozici na adrese: http://ec.europa.eu/internal_market/scoreboard/.

Evropská komise (2016g), *Collection of official data on corruption offences* (Sběr údajů o trestných činech korupce), k dispozici na adrese: <http://ec.europa.eu/transparency/regexpert/index.cfm?do=groupDetail.groupDetailDoc&id=21215&no=2>.

Evropská komise (2015a), *The 2015 Ageing Report: Economic and budgetary projections for the 28 EU Member States (2013-2016)* (Zpráva o stárnutí obyvatelstva 2015: hospodářské a rozpočtové projekce pro 28 členských států EU (2013–2016)).

Evropská komise (2015b), pracovní dokument útvarů Komise SWD(2015) 400 final, *Překážky v investičním prostředí členských států*.

Evropská komise (2015d), *Flash Eurobarometer 428 — Business attitudes towards corruption* (Bleskový průzkum Eurobarometr 428 – Postoje podniků vůči korupci), k dispozici na adrese: https://data.europa.eu/euodp/cs/data/dataset/S2084_428_ENG.

Evropská komise (2014), *Infrastructure in the EU: Developments and impact on growth* (Infrastruktura v EU: vývoj a dopady na růst), příležitostný dokument č. 203, s aktualizovanými údaji za rok 2014.

Evropská komise (2013), *Doporučení Komise „Investice do dětí: východisko z bludného kruhu znevýhodnění“*.

FRA – Agentura Evropské unie pro základní práva (2016), *European Union minorities and discrimination survey* (Šetření o menšinách a diskriminaci v Evropské unii), k dispozici na adrese: <http://fra.europa.eu/en/project/2011/eu-midis-european-union-minorities-and-discrimination-survey>.

Good, B., Vermeulen, N., Tiefenthaler, B. a E. Arnold (2015), *Counting quality? The Czech performance-based research funding system* (Počítání kvality? Český systém financování výzkumu na základě výkonnosti). *Research Evaluation* č. 24: 91–105.

Invest Europe (2016), *2015 European Private Equity Activity* (Aktivita v oblasti soukromého vlastního kapitálu v Evropě 2015), k dispozici na adrese: <https://www.investeurope.eu/media/476271/2015-european-private-equity-activity.pdf>.

Janský, P. (2016), *Estimating the costs of international corporate tax avoidance: the case of the Czech Republic* (Odhady nákladů v souvislosti s mezinárodním vyhýbáním se dani z příjmu právnických osob: případ České republiky), pracovní dokument IES 21/2016.

McCormack, G. et al. (2016), *Study on a new approach to business failure and insolvency Comparative legal analysis of the Member States' relevant provisions and practices* (Studie o novém přístupu k neúspěchu v podnikání a k platební neschopnosti: srovnávací právní analýza příslušných ustanovení a postupů členských států), University of Leeds.

Ministerstvo školství, mládeže a tělovýchovy (2016), *National ERA Roadmap of the Czech Republic for the years 2016-2020*, (Národní ERA Roadmap ČR pro léta 2016–2020).

Ministerstvo financí (2016), *Fiskální výhled ČR*, listopad 2016.

Ministerstvo průmyslu a obchodu (2016a), *Zpráva o míře a způsobu snižování administrativní zátěže podnikatelů za rok 2015*, červen 2016.

Ministerstvo průmyslu a obchodu (2016b), *Čtvrtá zpráva o pokroku plnění cílů energetické účinnosti v České republice*.

Ministerstvo vnitra (2016), *Výstupy Strategického rámce rozvoje veřejné správy*, k dispozici na adrese: <http://www.mvcr.cz/clanek/vystupy-strategickeho-ramce-rozvoje-verejne-spravy.aspx>, červen 2016.

Ministerstvo pro místní rozvoj (2016), *Strategie elektronizace zadávání veřejných zakázek pro období let 2016–2020*.

Ministerstvo dopravy (2013), *Dopravní politika ČR pro období 2014–2020 s výhledem do roku 2050*.

OECD (2016a), *Programme for International Student Assessment 2015 Results* (Program pro mezinárodní hodnocení žáků – výsledky za rok 2015), k dispozici na adrese: <https://www.oecd.org/pisa/pisa-2015-results-in-focus.pdf>.

OECD (2016b), *Education at a Glance* (Stručný přehled vzdělávání), k dispozici na adrese: <http://www.oecd.org/edu/education-at-a-glance-19991487.htm>.

OECD (2016c), *Czech Republic Policy Brief on Finance: Improving access to finance for small and medium sized enterprises* (Přehled politiky České republiky v oblasti financí: zlepšování přístupu k financování pro malé a střední podniky).

OECD (2016d), *Economic Surveys Czech Republic* (Ekonomický průzkum České republiky), červen 2016.

OECD (2016e), *R&D Tax Incentive Indicators* (Ukazatele daňových pobídek pro výzkum a vývoj), k dispozici na adrese: <http://www.oecd.org/sti/msti.htm> and *Main Science and Technology Indicators*, www.oecd.org/sti/msti.htm.

OECD (2015), *Measuring and Monitoring BEPS, Action 11 - 2015 Final Report* (Měření a monitorování eroze základu daně a přesouvání zisku, opatření 11 – závěrečná zpráva z roku 2015).

OECD (2014), *Infrastructure maintenance (indicator)* (Údržba infrastruktury (ukazatel)), k dispozici na adrese: <https://data.oecd.org/transport/infrastructure-maintenance.htm>.

Úřad vlády České republiky (2016), *Akční plán pro rozvoj digitálního trhu – aktualizace z července 2016*.

Úřad vlády České republiky, (2015a) *Analysis of the Existing State of Research, Development and Innovation in the Czech Republic and a Comparison with the Situation Abroad in 2014* (Analýza současného stavu výzkumu, vývoje a inovací v České republice a srovnání se situací v zahraničí v roce 2014).

Úřad vlády České republiky (2015b), *Akční plán boje s korupcí na rok 2016*.

Srholec, M. a Benedetti Fasil, C. (2017, připravuje se), *Rio Country Report 2016: Czech Republic* (Zpráva observatoře pro výzkum a inovace o České republice za rok 2016). Zpráva JRC z oblasti vědy a politiky.

Ročenka dopravy České republiky 2015, k dispozici na adrese: https://www.sydos.cz/cs/rocenka-2015/rocenka/htm_cz/index.html

Světová banka (2016a), *Doing Business 2017, Equal opportunity for all* (Podnikání 2017: rovné příležitosti pro všechny), k dispozici na adrese: <http://www.doingbusiness.org/reports/global-reports/doing-business-2017>.

Světová banka (2016b), *World Governance Indicators* (Celosvětové ukazatele správy), k dispozici na adrese: <http://data.worldbank.org/data-catalog/worldwide-governance-indicators>

Skupina Světové banky a PwC (2016), *Paying Taxes 2017* (Placení daní 2017), k dispozici na adrese: <http://www.pwc.com/gx/en/services/tax/paying-taxes-2017.html>.

Světové hospodářské fórum (2016a), *The Executive Opinion Survey 2016-2017 for Czech Republic* (Průzkum názorů řídicích pracovníků v období 2016–2017 pro Českou republiku), k dispozici na adrese: http://www3.weforum.org/docs/gcr/2015-2016/GCR_Chapter1.3_2015-16.pdf.

Světové ekonomické fórum (2016b), *Global Competitiveness Report 2016-2017* (Zpráva o globální konkurenceschopnosti 2016–2017), k dispozici na adrese: <https://www.weforum.org/reports/the-global-competitiveness-report-2016-2017-1>.