



Rada
Evropské unie

Brusel 16. dubna 2019
(OR. en)

8678/19

SOC 325
EMPL 241
EDUC 218
ECOFIN 429

PRŮVODNÍ POZNÁMKA

Odesílatel:	Jordi AYET PUIGARNAU, ředitel, za generálního tajemníka Evropské komise
Datum přijetí:	11. dubna 2019
Příjemce:	Jeppe TRANHOLM-MIKKELSEN, generální tajemník Rady Evropské unie
Č. dok. Komise:	COM(2019) 169 final
Předmět:	ZPRÁVA KOMISE RADĚ Hodnocení týkající se doporučení Rady o začleňování dlouhodobě nezaměstnaných osob na trh práce

Delegace naleznou v příloze dokument COM(2019) 169 final.

Příloha: COM(2019) 169 final



V Bruselu dne 11.4.2019
COM(2019) 169 final

ZPRÁVA KOMISE RADĚ

**Hodnocení týkající se doporučení Rady o začleňování dlouhodobě nezaměstnaných osob
na trh práce**

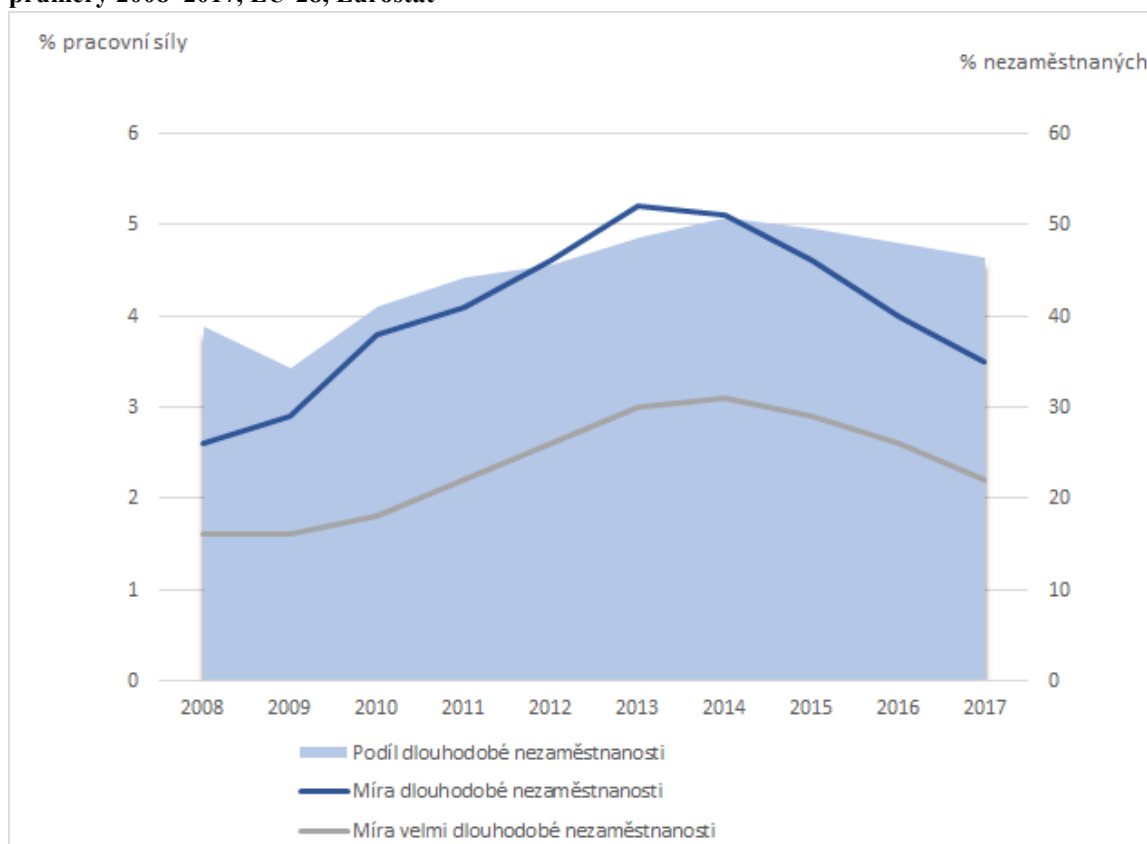
{SWD(2019) 154 final} - {SWD(2019) 155 final}

1. ÚVOD

Mezi lety 2007 a 2013 se počet lidí v Evropě, kteří byli nezaměstnaní déle než jeden rok, zdvojnásobil. Na svém vrcholu postihl tento prudký nárůst dlouhodobé nezaměstnanosti přibližně 12 milionů lidí v Evropské unii. Řešení této situace představovalo jednu z hlavních výzev agendy pro zaměstnanost a růst, kterou předseda Komise Juncker nastínil v politických směrech¹.

V důsledku následného hospodářského oživení došlo ke zlepšení situace v oblasti nezaměstnanosti, avšak úspěšnost při hledání práce mezi dlouhodobě nezaměstnanými byla i nadále nízká. Ve většině členských států se podíl dlouhodobě nezaměstnaných na celkovém počtu nezaměstnaných dále zvyšoval, což mělo závažné sociální důsledky.

Graf 1: Míra dlouhodobé nezaměstnanosti a podíl dlouhodobé nezaměstnanosti (20-64 let), roční průměry 2008–2017, EU-28, Eurostat



Doporučení Rady o začleňování dlouhodobě nezaměstnaných osob na trh práce², přijaté v roce 2016, se zaměřuje na řešení těchto problémů podporou opatření, která mají urychlit návrat do zaměstnání v krátkodobém/střednědobém horizontu. Doporučení vyzývá členské státy, aby:

1. podporovaly **registraci** dlouhodobě nezaměstnaných osob u některé ze služeb zaměstnanosti;

¹ https://ec.europa.eu/commission/publications/president-junckers-political-guidelines_cs

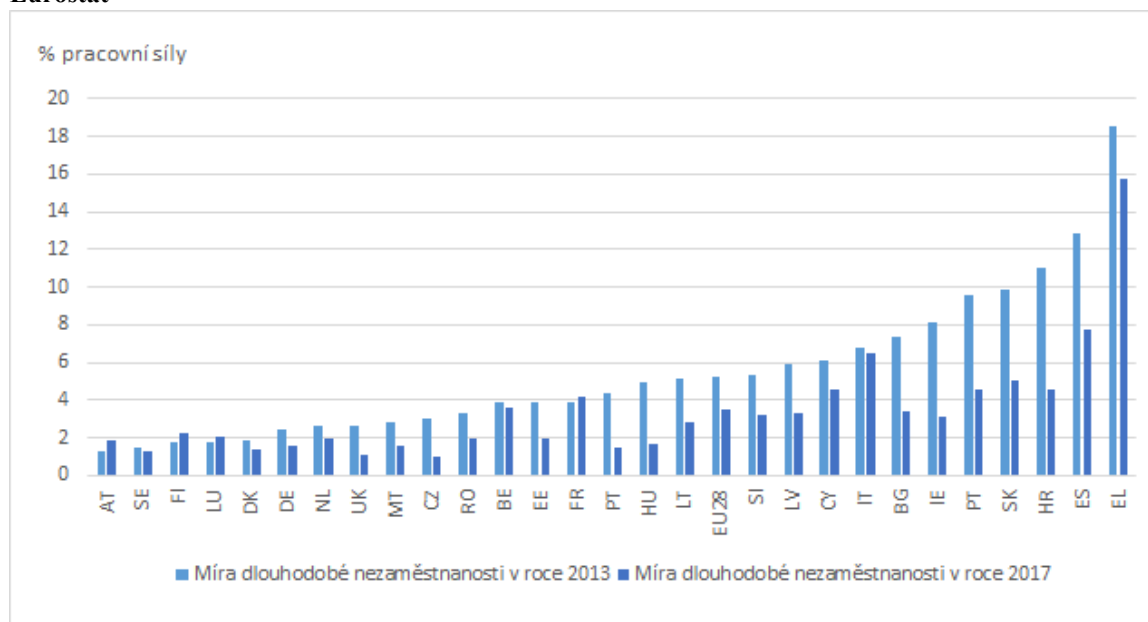
² 2016/C 67/01.

2. posílily **individualizovanou podporu** pro dlouhodobě nezaměstnané osoby prostřednictvím podrobného posouzení jejich potřeb a zajistily **dohodu o pracovní integraci** nejpozději po 18 měsících;
3. zlepšily kontinuitu podpory prostřednictvím koordinačních služeb, které jsou dlouhodobě nezaměstnaným osobám dostupné prostřednictvím **jednotného kontaktního místa**;
4. podporovaly a rozvíjely **partnerství** mezi zaměstnavateli, sociálními partnery, službami zaměstnanosti a sociálními službami, státními a jinými veřejnými orgány, poskytovateli služeb vzdělávání a odborné přípravy a rozvíjely **služby pro zaměstnavatele**.

Doporučení se tak nezaměřuje pouze na posílení evropské strategie zaměstnanosti a rozhodnutí Rady o hlavních směrech politik zaměstnanosti členských států³, ale také na doplnění doporučení Komise z roku 2008 o aktivním začleňování osob vyloučených z trhu práce⁴ a doporučení Rady z roku 2013 o zavedení záruk pro mladé lidi⁵.

V posledních pěti letech zažívá EU nepřetržitý hospodářský růst, který doprovází oživení investic, silnější spotřebitelská poptávka, zlepšení stavu veřejných financí a pokračující vytváření pracovních míst s rekordními 240 miliony zaměstnaných osob. Vzhledem k tomu míra dlouhodobé nezaměstnanosti i nadále klesala, a to z 5,2 % v roce 2013 na 3,5 % v průměru v EU v roce 2017⁶. Od přijetí doporučení se počet dlouhodobě nezaměstnaných osob snížil o více než 2,5 milionu. Situace v EU však není všude stejná a v některých členských státech zaměstnanost dosud nedosáhla úrovně před krizí. Podíl dlouhodobě nezaměstnaných osob na celkovém počtu nezaměstnaných se stále pohybuje kolem 45 %.

Graf č. 2: Míra dlouhodobé nezaměstnanosti podle států (20–64 let), roční průměry 2013 a 2017, Eurostat



³ 2018/1215.

⁴ 2008/867/ES.

⁵ 2013/C 120/01.

⁶ Informace týkající se nejnovějších čtvrtletních údajů jsou dostupné v pracovním dokumentu útvarů Komise, který doprovází tuto zprávu.

2. HLAVNÍ ZÁVĚRY HODNOCENÍ

Doporučení ukládá Komisi, aby v roce 2019 podala Radě zprávu o provádění v členských státech a na úrovni EU. Hodnocení pokrývá všech pět kritérií požadavků na zlepšování právní úpravy – účelnost, účinnost, soudržnost, význam a přidaná hodnota EU⁷. Sledovaným obdobím je období od první poloviny roku 2015 do listopadu 2018.

Hodnocení ukázalo, že členské státy v celé EU zavedly opatření, která jsou v souladu s doporučením. Nejdůležitější změny politik proběhly v členských státech s méně rozvinutou podporou pro dlouhodobě nezaměstnané osoby, což vedlo k většímu sblížení politických přístupů v celé EU. Nicméně vzhledem k tomu, že doporučení vyzývá ke změnám, které jsou často strukturální, vyžadují politickou podporu a čas na to, aby se uchytily, je příliš brzy na vyvozování závěrů o jeho plných účincích, včetně dopadu na míry nezaměstnanosti. Svou roli rovněž hrají vnější vlivy na tyto míry, zejména celkově příznivý vývoj ekonomiky. Obecně vzato je důležité zmínit, že úplnější posouzení dopadu doporučení by bylo možné provést teprve na základě údajů o provádění za nejméně tři roky⁸.

2.1 Účelnost

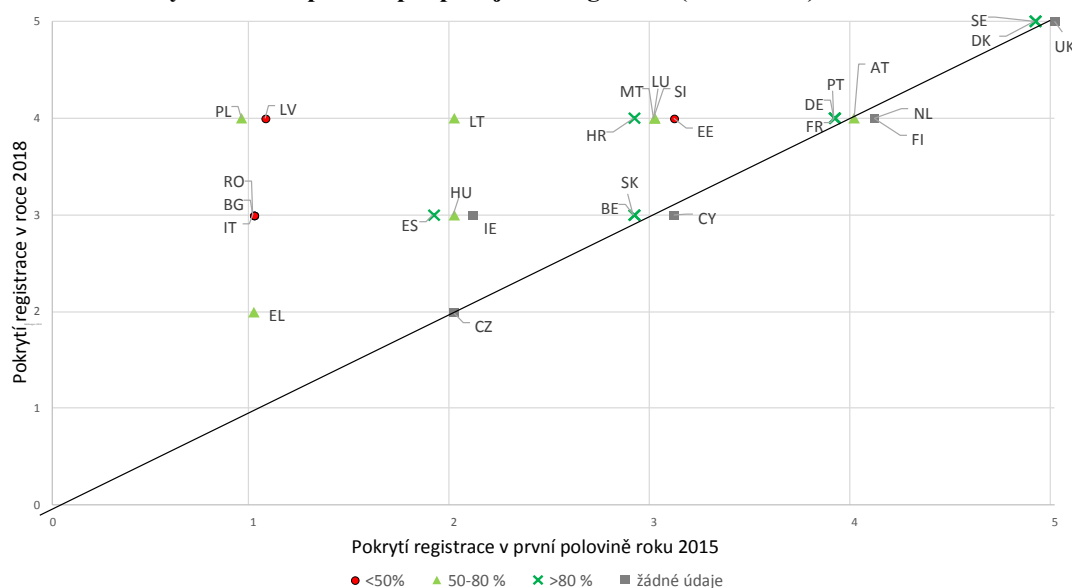
Podpora aktivního přístupu

Registrace u veřejných služeb zaměstnanosti je zásadním předpokladem k tomu, aby daná osoba mohla získat podporu při začleňování na trh práce. Společným rysem u členských států s vysokou mírou registrace je podmíněnost podpory.

⁷ Pravidla pro zlepšování právní úpravy, SWD (2017) 350.

⁸ Sada nástrojů pro zlepšování právní úpravy, SWD(2017) 350.

Graf č. 3: Změny v kvalitě opatření podporujících registraci (2015–2018)⁹



Zdroj: Podpůrná studie pro hodnocení, Ramboll, 2019. Poznámka: Země jsou seřazeny na základě míry registrace dlouhodobě nezaměstnaných osob v roce 2014. Tato míra představuje podíl dlouhodobě nezaměstnaných osob registrovaných u veřejných služeb zaměstnanosti (údaje z šetření pracovních sil).

Od přijetí doporučení zlepšilo kvalitu svých opatření podporujících registraci 15 členských států (viz graf č. 3). K nejčastěji používaným opatřením patří poskytování informací o dostupné podpoře neregistrovaným jednotlivcům a informační opatření, která mají motivovat konkrétní neaktivní skupiny. Jako překážka provádění byla označena omezená kapacita. Zjištění ukazují, že se členské státy zaměřovaly zejména na zranitelné skupiny (např. Romové, státní příslušníci třetích zemí), a to jak prostřednictvím změn stávajících postupů, tak zaváděním nových opatření. Nelze však zjistit, do jaké míry tato opatření tyto skupiny oslovují, nebo jestli k jejich navržení a provádění vůbec došlo v důsledku doporučení, a to částečně v důsledku nedostatečné kvality a neúplnosti dostupných údajů. Zatím nejsou k dispozici žádné jasné důkazy o tom, že by se opatření promítla do zvýšené míry registrace. Svoji roli zde mohlo sehrát několik faktorů mimo oblast působnosti doporučení, například příznivý vývoj ekonomiky a pomalá změna ve vnímání kvality služeb.

Rámeček č. 1: Příklad informačních opatření

Od roku 2017 veřejné služby zaměstnanosti na **Maltě** zavedly nová opatření, která cílí na různé skupiny dlouhodobě nezaměstnaných osob. Ve spolupráci se sociálními pracovníky, sdruženími pro přistěhovalce, vzdělávacími institucemi a nevládními organizacemi poskytovaly veřejné služby zaměstnanosti poradenské služby v oblasti hledání práce pro přistěhovalce a prováděly informační činnosti, které měly za cíl identifikovat a zaregistrovat rodiče samoživitele, kteří jsou dlouhodobě nezaměstnaní.

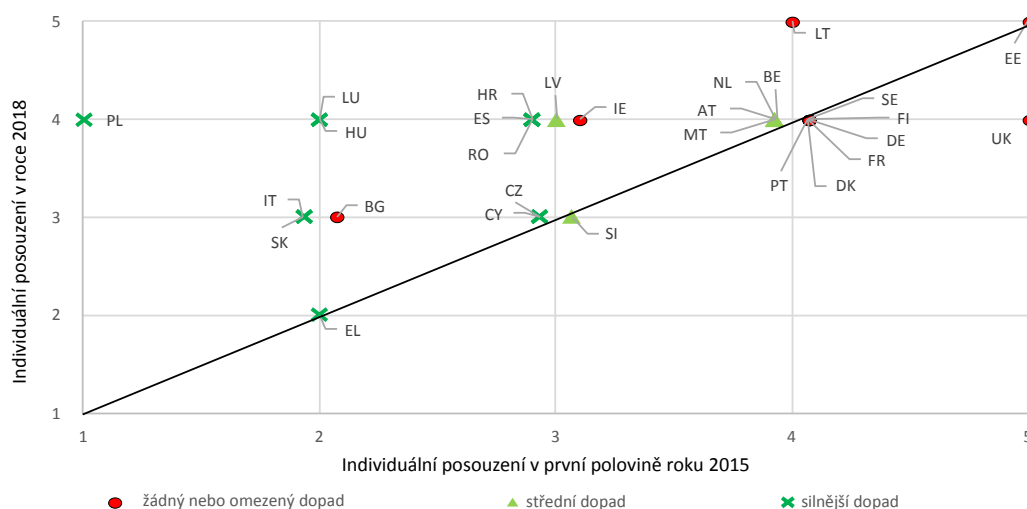
⁹ Údaje jsou založeny na mapování změn politik, které bylo provedeno národními odborníky coby součást podpůrné studie ve dvou časových bodech – v první polovině roku 2015 a v září 2018. Posuzuje kvalitu stávajících opatření v okamžiku mapování, a to za použití rozmezí 1–5. Znamka 1 představuje žádné nebo jen základní provádění a 5 je zavedená a dobře rozvinutá služba/funkce, která splňuje všechny pokyny plynoucí z doporučení. Totéž platí pro grafy č. 3, 4, 6 a 8.

Zaměření se na jednotlivce

Doporučení vyzývá k tomu, aby dlouhodobě nezaměstnaným osobám bylo nabídnuto důkladné individuální posouzení spolu s dohodou o pracovní integraci, a to nejpozději po 18 měsících nezaměstnanosti. Dohoda by měla zahrnovat individualizovanou nabídku služeb pokrývající podle potřeby zaměstnanost, sociální a další služby, které budou poskytnuty jednotným kontaktním místem. Měla by vymezit cíle, harmonogram, oboustranné závazky a dostupná integrační opatření pro návrat do zaměstnání.

Od roku 2015 se zlepšila kvalita opatření pro individuální posouzení ve 12 členských státech (viz graf č. 4), a to i téměř ve všech členských státech, v nichž byly předtím zavedeny slabé mechanismy.

Graf č. 4: Změny v kvalitě opatření pro individuální posouzení (2015–2018)



Zdroj: Podpůrná studie pro hodnocení, Ramboll, 2019. Poznámka: Očekávání na základě pracovního dokumentu útvarů Komise (ES, 2015).

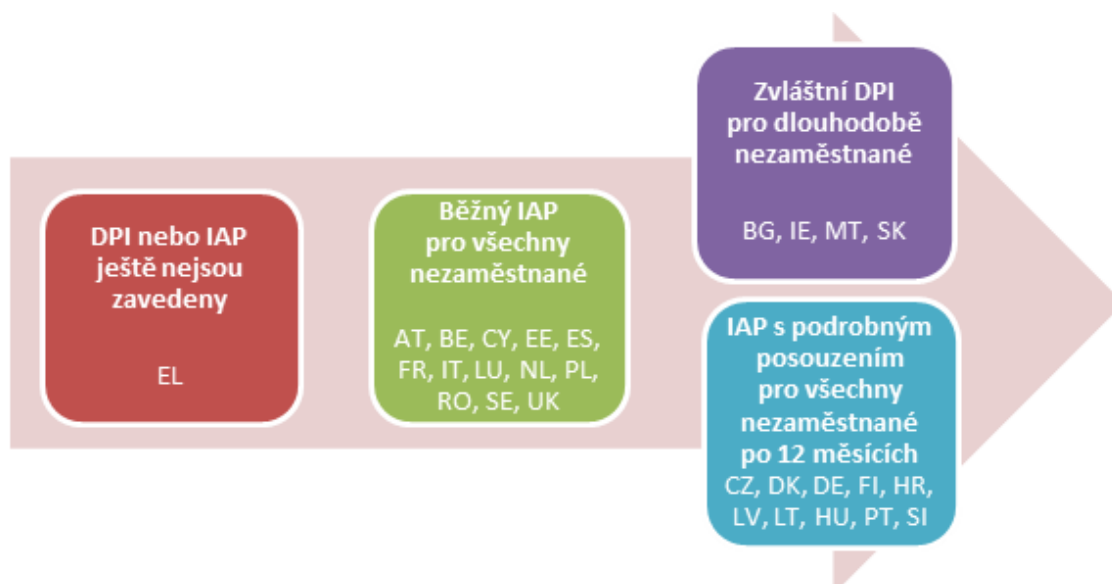
Více než polovina veřejných služeb zaměstnanosti poskytuje individuální posouzení a poradenství více uzpůsobené na míru dlouhodobě nezaměstnaným osobám než ostatním skupinám nezaměstnaných osob. Mívají přístup k širší nabídce služeb (např. motivační poradenství a poradenství při řešení dluhů) a častější kontakt s poradci než ostatní skupiny.

Údaje z monitorování¹⁰ ukazují, že většina veřejných služeb zaměstnanosti poskytuje individuální akční plán pro všechny registrované nezaměstnané osoby krátce po registraci a často nejpozději po šesti měsících. Individuální akční plán je poskytnut po úvodním posouzení a stanoví nabídku služeb a práva a povinnosti poskytovatele služeb a klienta. Představuje tedy skutečně základ dohody o pracovní integraci, kterou doporučení vyžaduje. Individuální akční plány jsou obvykle přezkoumávány průběžně podle potřeby.

¹⁰ Shromažďování údajů pro účely monitorování doporučení ohledně dlouhodobě nezaměstnaných osob: 2017.

Míra provádění dohody o pracovní integraci se v jednotlivých státech liší. Jen polovina členských států nabízí plán, který zahrnuje podpůrné služby nad rámec typických služeb souvisejících se zaměstnaností nabízených veřejnými službami zaměstnanosti, jako jsou rehabilitační služby, služby zdravotní a dlouhodobé péče nebo služby v oblasti bydlení. Jen polovina veřejných služeb zaměstnanosti provádí důkladné posouzení v okamžiku, kdy se osoba stane dlouhodobě nezaměstnanou (viz graf č. 5).

Graf č. 5: Důkladné posouzení spojené s dohodami o pracovní integraci (DPI) nebo individuálními akčními plány (IAP)



Zdroj: Rozpracování shromážděných údajů pro účely monitorování doporučení ohledně dlouhodobě nezaměstnaných osob provedené GŘ EMPL: zpráva z roku 2017.

Podíl dlouhodobě nezaměstnaných osob s dohodou o pracovní integraci se pohybuje od 25 % do 100 %. Nezdá se, že by různé přístupy (viz graf č. 5) již měly významný vliv na míru přechodu. Slibným trendem však je, že státy, které dlouhodobě nezaměstnaným osobám poskytují dohodu o pracovní integraci nebo individuální akční plán s důkladným posouzením, vykazují vyšší podíl těchto jednotlivců, kteří jsou stále zaměstnáni i o rok později¹¹, a to ve srovnání se státy, které nabízejí jen běžný individuální akční plán.

Rámeček č. 2: Příklady opatření, která posilují individualizovaný přístup

Chorvatsko vyvinulo statistický nástroj na vytváření profilů, který klientům veřejných služeb zaměstnanosti s ohledem na jejich vzdálení se trhu práce pomáhá určit pravděpodobnost získání zaměstnání během 12 měsíců od registrace. Uchazeči o zaměstnání, jimž hrozí vysoké riziko dlouhodobé nezaměstnanosti, jsou poté odkázáni na doplňkové důkladné poradenství.

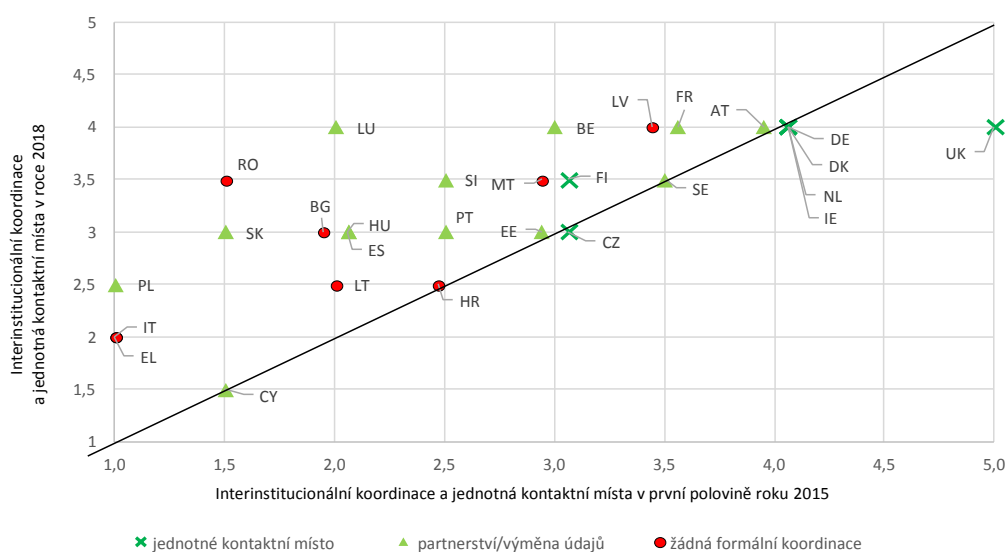
Překonávání uzavřeného myšlení s cílem posílit koordinaci

Při řešení četných překážek, kterým dlouhodobě nezaměstnané osoby často čelí, je důležitá koordinace služeb. Díky doporučení se zintenzivnilo úsilí o zajištění

¹¹ Údaje dostupné pro 12 států za rok 2016.

provázanějšího poskytování služeb a celkem 17 členských států zlepšilo kvalitu svých opatření v této oblasti (viz graf č. 6).

Graf č. 6: Změny v kvalitě opatření za účelem posílení interinstitucionální koordinace a zřízení jednotného kontaktního místa (2015–2018)



Zdroj: Podpůrná studie pro hodnocení, Ramboll, 2019.

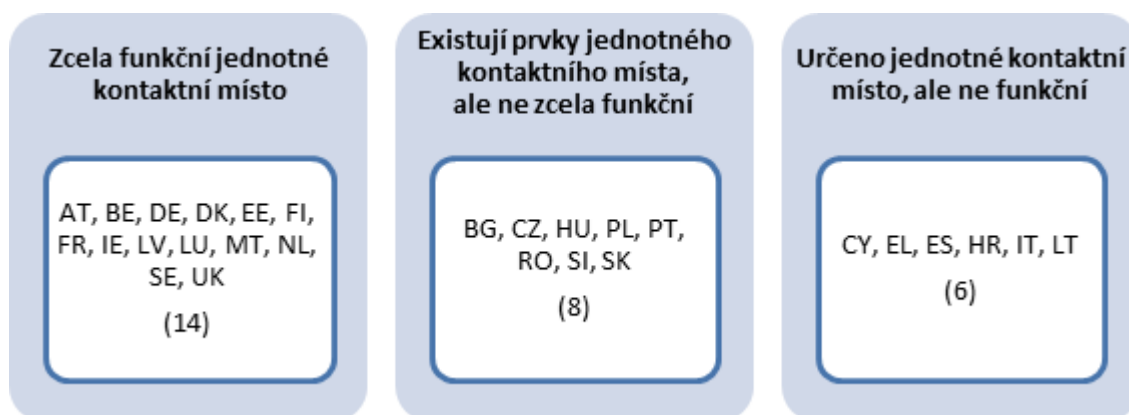
Mechanismy koordinace mezi veřejnými službami zaměstnanosti a sociálními službami – jako jsou dohody o sdílení údajů nebo systémy předávání – nyní existují ve všech členských státech, i když se jejich formy liší. K těm nejběžnějším patří postupy sdílení údajů. Tyto postupy jsou důležité při zřizování jednotného kontaktního místa, které má poskytovat podporu prostřednictvím nabídky koordinovaných služeb zahrnující služby zaměstnanosti, sociální podporu a další služby. Zřízení jednotného kontaktního místa obsahuje silný institucionální prvek. Je ovlivněno právním rámcem pro sdílení informací o jednotlivcích a může být složitější vzhledem k různým úrovním správy.

Rámeček č. 3: Příklad jednotného kontaktního místa

Ve **Finsku** umožňuje model spolupráce mezi vícero službami dlouhodobě nezaměstnaným osobám přístup k řadě podpůrných opatření. Veřejné služby zaměstnanosti, obec poskytující služby sociální a zdravotní péče a instituce sociálního zabezpečení, která zajišťuje pracovní rehabilitaci, spolupracují – ať už ze stejného místa, tj. fyzického jednotného kontaktního místa, nebo z mobilního zařízení.

Z 15 členských států, které v roce 2015 nedisponovaly jednotným kontaktním místem, jich devět toto místo zřídilo nebo naplánovalo opatření k jeho zřízení. Míra provádění je však různá. Některé členské státy zavedly klíčové prvky (jako jsou mechanismy pro sdílení údajů), jiné jmenovaly do role jednotného kontaktního místa určitý orgán, aniž by se ujistily, že je funkční (viz graf č. 7).

Graf č. 7: Zřízení jednotného kontaktního místa

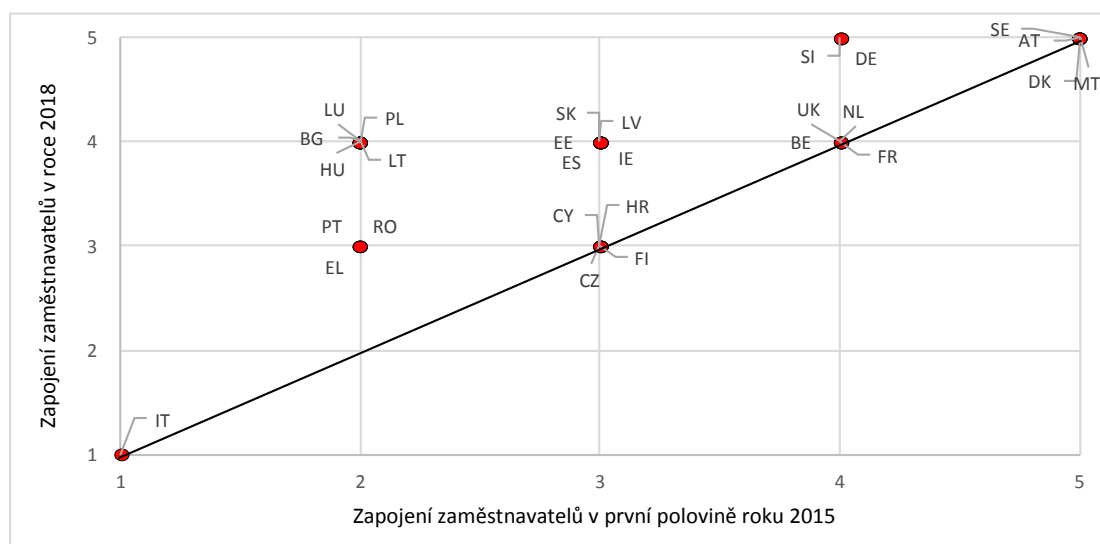


Zdroj: GR EMPL na základě podpůrné studie a závěrů přezkumu Výboru pro zaměstnanost.

Intenzivnější zapojení zaměstnavatelů

Od přijetí doporučení zlepšilo 14 členských států kvalitu svých opatření, která mají zvýšit zapojení zaměstnavatelů (viz graf č. 8).

Graf č. 8: Změny v kvalitě opatření, která mají zvýšit zapojení zaměstnavatelů (2015-2018)



Zdroj: Podpůrná studie pro hodnocení, Ramboll, 2019.

Nejčastější formou zapojení zaměstnavatelů jsou pobídky pro zaměstnavatele¹². Všechny členské státy nyní poskytují služby pro zaměstnavatele, jako jsou posuzování kandidátů a podpora při umisťování uchazečů, a velká většina poskytuje také odborné vedení na pracovišti a odbornou přípravu (24).

Méně rozšířený je vývoj v oblasti podpory sociálních podniků a podpůrných služeb po umístění do zaměstnání. Zapojení zaměstnavatelů také závisí na místním kontextu, podnikatelském prostředí a kapacitě sociálních partnerů. Inovativní přístupy, které

¹² Ad hoc modul ke zprávě o průzkumu týkajícím se kapacity veřejných služeb zaměstnanosti, 2018.

zahrnují sociální podniky a nevládní organizace, se stále často nacházejí na úrovni experimentování a poskytují méně formálních opatření.

Rámeček č. 4: Příklad opatření zahrnujících partnerství se zaměstnavateli

Ve **Francii** vznikají v rámci projektu *Territoires zero chômeur de longue durée* společnosti zaměřené na zaměstnanost, které zaměstnávají dlouhodobě nezaměstnané osoby na základě placených smluv na dobu neurčitou. Tyto společnosti jsou zakládány po zhodnocení potřeb komunity. Veřejné služby zaměstnanosti poskytují kandidáty, kteří mají zaplnit volná místa, a připravují je na pracovní začlenění prostřednictvím odborné přípravy za účelem získání příslušných dovedností. V roce 2017 byl tento pilotní projekt realizován v 10 lokalitách a v roce 2019 se rozšířil na 50 lokalit.

Sledování dosaženého pokroku

K monitorování provádění doporučení přispěl mnohostranný dohled prostřednictvím evropského semestru. Aby v tomto směru pokročily dále, zavedly členské státy s podporou Komise rámec kvantitativního monitorování, prostřednictvím něž byly shromažďovány údaje za roky 2016 a 2017. Evropská síť veřejných služeb zaměstnanosti vyvinula soubor norem kvality pro jednotná kontaktní místa a dohody o pracovní integraci, které jsou základem pro kvalitativní přezkumy prováděné členskými státy. Síť veřejných služeb zaměstnanosti přispěla ke shromažďování kvalitativních údajů týkajících se provádění také prostřednictvím zvláštního průzkumu a projektu učení na základě srovnávání¹³. Hodnocení nicméně ukázalo, že pokud jde o monitorování kvality, které je vzhledem ke složitosti proměnných a nedostatku určitých údajů problematické, existuje zde prostor pro zlepšení.

2.2 Účinnost

Očekávalo se, že doporučení bude ekonomicky přínosné, ale v krátkém časovém rozmezí hodnocení je příliš brzy na přesné posouzení, zda se tak skutečně stalo. Zejména proto, že na úrovni členských států ještě nedošlo k úplnému provedení opatření stanovených v doporučení.

Na základě kvalitativních informací se náklady spojené s prováděním doporučení v některých členských státech zdají být omezené, neboť jsou většinou spojeny se změnami vnitřních postupů, pokynů a procesů a/nebo s určitými prvky, které již byly zavedeny. V členských státech, které zavedly nová opatření, byli tvůrci politik a odborníci toho názoru, že náklady nejsou příliš vysoké vzhledem k vnímanému přínosu. Zjištění nicméně také ukazují, že zejména na regionální a místní úrovni jsou omezené zdroje překážkou v provádění.

Kromě toho je stále příliš brzy na úplné posouzení přínosu doporučení, neboť některé účinky začnou být zřejmé až po uplynutí určité doby. Je také obtížné oddělit účinky doporučení od účinků vnějších faktorů, jako jsou příznivé ekonomické podmínky. Ukazuje se tedy, že je těžké najít spolehlivé důkazy, aby bylo možné vyčíslit náklady nebo přínosy, které *přímo* souvisejí s prováděním doporučení v členských státech.

¹³ Zřízen na základě rozhodnutí Evropského parlamentu a Rady č. 573/2014/EU ze dne 15. května 2014 o posílení spolupráce mezi veřejnými službami zaměstnanosti (VSZ).

Náklady vynaložené na úrovni EU považují zúčastněné strany za přiměřené vzhledem přínosům výměny znalostí a pravidelného monitorování.

2.3 Významnost

Doporučení zůstává i nadále relevantní. Kvalita poskytování podpory dlouhodobě nezaměstnaným osobám je stále různorodá a nesoulad v mírách nezaměstnanosti přetrvává. Doporučení mělo větší význam pro členské státy s méně rozvinutými systémy, kde zvýšilo povědomí o problémech a pomohlo stanovit politickou agendu. Je významné i pro státy s rozvinutějšími systémy, jelikož v důsledku demografických změn a napjaté situaci na trzích práce je stále důležitější, aby každý, kdo může pracovat, pracoval. Vzhledem k tomu, že členské státy upřednostňují včasnější opatření a v podstatě všechny členské státy poskytují registrovaným nezaměstnaným osobám individuální posouzení a individuální akční plány / dohody o pracovní integraci mnohem dříve, není konkrétní odkaz na 18 měsíců coby mezní bod již tak významný.

2.4 Soudržnost

Existuje výrazná soudržnost mezi doporučením a dalšími nástroji politiky EU, které se zaměřují na podporu osob při jejich návratu do zaměstnání, jako jsou doporučení Komise o aktivním začleňování, doporučení Rady o zavedení záruk pro mladé lidi a o cestách prohlubování dovedností¹⁴ a také akční plán pro integraci státních příslušníků třetích zemí¹⁵.

Ustanovení doporučení jsou také v souladu s evropským pilířem sociálních práv¹⁶ a nejnovějšími hlavními směry politik zaměstnanosti. Existují synergie s evropským semestrem a činností sítě veřejných služeb zaměstnanosti. Navrhovaná opatření obecně vzato odpovídají vnitrostátním prioritám.

Členské státy k podpoře provádění využívají také Evropský sociální fond (ESF). Na konci roku 2017 se počet dlouhodobě nezaměstnaných účastníků intervenčních opatření ESF pohyboval kolem 2,6 milionu, což představuje 17 % všech tehdejších účastníků ESF¹⁷.

2.5 Přidaná hodnota EU

Doporučení pomáhá udržet danou problematiku v popředí politické agendy na evropské úrovni i v členských státech. Zejména v těch členských státech, v nichž se očekával výrazný dopad, mělo vliv na zaměření úsilí a určovalo provádění. To potvrdila příslušná klíčová sdělení Výboru pro zaměstnanost z roku 2018, schválená Radou¹⁸.

¹⁴ 2016/C 484/01.

¹⁵ COM(2016) 377 final.

¹⁶ Právo na personalizovanou, kontinuální a konzistentní podporu a právo na důkladné individuální posouzení nejpozději po 18 měsících nezaměstnanosti.

¹⁷ Tematická poznámka k podpoře dlouhodobě nezaměstnaných osob prostřednictvím ESF a Iniciativy na podporu zaměstnanosti mladých lidí, Evropská komise, 2019.

¹⁸ <http://data.consilium.europa.eu/doc/document/ST-14409-2018-INIT/cs/pdf>

Komise hrála aktivní úlohu při podpoře úsilí členských států o začlenění dlouhodobě nezaměstnaných osob na trh práce. Přispěla k vytvoření rámce pro monitorování a shromažďování kvalitativních údajů ve všech členských státech. Komise také přispěla ke vzájemnému učení mezi členskými státy prostřednictvím programu pro zaměstnanost a sociální inovace (EaSI) a sítě veřejných služeb zaměstnanosti, což zároveň vytvořilo základ pro budoucí politická jednání. Komise dále podporuje vzájemné učení prostřednictvím inovativního projektu v rámci sítě ESF pro nadnárodní spolupráci v oblasti zaměstnanosti. Projekt propojil projekty založené na osvědčených postupech s členskými státy, které si přály rozvinout svou podporu dlouhodobě nezaměstnaných osob. Probíhají pilotní projekty a plánuje se jejich rozšíření prostřednictvím ESF¹⁹.

3. PŘETRVÁVAJÍCÍ MEZERY V PROVÁDĚNÍ

Členské státy přijaly řadu opatření, aby podpořily **registraci**. Tato opatření se však dosud do zvýšené míry registrací nepromítla. Stále existuje prostor pro posílení cíleného dosahu ze strany veřejných služeb.

Zatímco v případě poskytování **individuální podpory** převládá spíše holistický přístup, kvalita individuálních posouzení je různorodá. To závisí na počtu případů a na tom, zda proběhne důkladné posouzení s cílenou nabídkou, jakmile se osoba stane dlouhodobě nezaměstnanou. Existuje také prostor pro větší zaměření se na předpovídání a posouzení dovedností v rané fázi, aby bylo možné lépe podpořit preventivní přístupy. To je důležité proto, aby se zabránilo dlouhodobé nezaměstnanosti, která představuje dodatečný faktor zranitelnosti.

Ačkoli **dohody o pracovní integraci** v určité formě existují v téměř všech členských státech, některé jejich klíčové aspekty chybí. Zpravidla zahrnují pouze běžné služby zaměstnanosti, což je nedostatek související se slabou spoluprací mezi poskytovateli služeb.

Členské státy viditelně usilují o posílení **koordinace služeb**. Nadále však přetrvávají mezery v provádění **jednotného kontaktního místa**. Překážku představují kapacita klíčových aktérů řídit integraci a politická podpora pro zajištění institucionální a/nebo legislativní změny. Existuje také prostor pro zapojení dalších aktérů do dohod o koordinaci, zejména občanské společnosti.

Zvyšuje se **zapojení zaměstnavatelů**, ale nejčastější formou zapojení zůstávají finanční pobídky. Podpůrné služby po umístění do zaměstnání a podpora sociálních podniků jsou méně rozvinuté. Partnerství více zúčastněných stran, která mají zajistit udržitelné začlenění na trh práce, jsou rovněž méně běžná.

Co se týče **monitorování**, členské státy významně pokročily ve shromažďování údajů, což umožnilo lepší srovnatelnost na základě rámce ukazatelů, který byl vypracován Výborem Rady pro zaměstnanost²⁰. Je však nezbytné další úsilí, aby bylo možné zdokonalit kvalitu a úplnost údajů a také posílit kapacitu členských států v oblasti

¹⁹ <https://ec.europa.eu/esf/transnationality/content/three-support-packages-fight-long-term-unemployment>

²⁰ <http://ec.europa.eu/social/BlobServlet?docId=16934&langId=en>

shromažďování informací o tom, kde se lidé nacházejí po skončení nezaměstnanosti, například díky propojení různých registrů. Co se týče **podpory EU**, Komise plní aktivní úlohu při monitorování a vzájemném učení. Může existovat prostor pro další opatření na podporu sociálních inovací prostřednictvím programu EaSI nebo dobrovolných iniciativ a sdružení společností podporujících dlouhodobě nezaměstnané osoby. Vznik takových iniciativ a sdružení však značně závisí na poptávce zdola.

4. CESTY K POSÍLENÍ PROVÁDĚNÍ

Zajištění toho, aby všichni, kdo můžou pracovat, pracovali, má zásadní význam v kontextu demografického vývoje, napjaté situace na trhu práce a rychle se měnícího světa práce. Aby posílily provádění, mohly by **členské státy** zintenzivnit své úsilí v těchto oblastech:

Zvýšení počtu registrací

- zvýšit kapacitu služeb zaměstnanosti a sociálních služeb za účelem oslovení neaktivních osob,
- zapojit občanskou společnost, místní aktéry a samotné nezaměstnané osoby do navrhování informačních opatření,
- více se zaměřit na preventivní přístupy prostřednictvím systémů včasného varování, předpovídání dovedností a sladění nabízených a požadovaných dovedností.

Zdokonalení kvality individuální podpory

- posílit kapacity veřejných služeb zaměstnanosti za účelem poskytování individualizované a ucelené podpory v rané fázi,
- zajistit, aby opatření aktivní politiky na trhu práce nabízená dlouhodobě nezaměstnaným osobám byla cílená a uzpůsobená na míru jejich potřebám.

Pokračující koordinace služeb

- urychlit pokrok při zřizování jednotných kontaktních míst prostřednictvím politické podpory a institucionálních a legislativních změn, které umožní sdílení údajů a koordinaci mezi organizacemi, například propojením různých registrů.

Intenzivnější zapojení zaměstnavatelů

- rozšířit podpůrné služby po umístění do zaměstnání nabízené zaměstnavatelům veřejnými službami zaměstnanosti, a to i prostřednictvím silných partnerství s organizacemi občanské společnosti a sociálními partnery,
- podporovat rozvoj sociálních podniků, které nabízejí pracovní místa nebo možnosti odborné přípravy dlouhodobě nezaměstnaným osobám,
- podnítit podporovaná zaměstnání a přístupy založené na vytváření pracovních míst.

Monitorování

- pokračovat ve zdokonalování kvality a úplnosti údajů, včetně pokrytí zranitelných skupin,
- zajistit ucelenější soubor navazujících údajů za účelem sledování udržitelnosti výstupů.

Evropská komise může členské státy podpořit v důslednějším provádění doporučení prostřednictvím:

- monitorování aspektů kvality individuálních posouzení a dohod o pracovní integraci s podporou sítě veřejných služeb zaměstnanosti,
- sledování možností monitorování úrovně integrace služeb a zavádění jednotných kontaktních míst a dalšího zdokonalení kvality a úplnosti údajů, včetně pokrytí zranitelných skupin,
- stanovení kritérií kvality pro dosažení účinné aktivní politiky na trhu práce, a to na základě srovnávací činnosti v oblasti aktivní politiky na trhu práce prováděné Výborem pro zaměstnanost,
- podpory vzájemného učení prostřednictvím sítě veřejných služeb zaměstnanosti, výboru ESF, vzájemného hodnocení a dalších příslušných zúčastněných stran,
- využití programu EaSI za účelem:
 - podpory experimentování v oblasti politik za účasti zaměstnavatelů, sociálních podpůrných služeb a organizací občanské společnosti,
 - podpory hodnocení politických dopadů programů a opatření, jež se zaměřují na dlouhodobě nezaměstnané osoby v členských státech,
- podpory využívání evropských strukturálních a investičních fondů, zejména Evropského sociálního fondu, Útvaru na podporu strukturálních reforem a také budoucího Evropského sociálního fondu plus, nástroje pro provádění reforem a Programu InvestEU za účelem:
 - poskytnutí finanční podpory opatřením, která se zaměřují na dlouhodobě nezaměstnané osoby, a také opatřením, která zlepšují zaměstnatelnost a začlenění na trh práce, a to zejména u osob, jimž hrozí vyloučení z trhu práce,
 - přispění k budování kapacit různých služeb, které pracují s dlouhodobě nezaměstnanými osobami, včetně investic do zřizování jednotných kontaktních míst a IT infrastruktury.