

# Český zemský sněm po roce 1861

Ačkoliv byl faktický význam českého zemského sněmu v době před revolucí 1848 minimální, byl svými současníky chápán jako jedna z mála institucí připomínajících českou státnost. Proto mohl představovat tribunu, na které formulovaly své požadavky politické skupiny, jimž se přičil vídeňský centralismus. Jednalo se o předáky historické šlechty, která se snažila střežit svá práva a představitele občansko-měšťanských elit. Ti požadovali podstatné rozšíření své reprezentace na jednání stále ještě stavovského sněmu.

Revoluční rok 1848 s sebou přinesl kromě jiných problémů i oživení otázky státoprávního poměru českého království k habsburské monarchii a k ostatním zemím Koruny české. Právě zemský sněm měl mít rozhodující úlohu při řešení těchto záležitostí a jeho úkolem mělo být vypracování české ústavy. Na jejím vypracování česká politika spěchala, neboť ji chtěla v definitivní podobě předložit celoříšskému sněmu jako hotovou záležitost. Volební řád do zemského sněmu obsahoval císařem vydaný kabinetní list z 8. dubna 1848 (česká charta). Vydáním volebního řádu ze strany císaře tak česká strana přistoupila na částečné narušení historické kontinuity českého sněmu.

Volby do zemského sněmu proběhly ve většině obvodů, nové zákonodárské těleso se však nikdy nesešlo. V Praze vypukly tzv. svatodušní bouře. Po jejich potlačení byl vyhlášen výjimečný stav a česká politika se musela smířit s tím, že česká práva bude nucena hájit nadále na celoříšském sněmu ve Vídni. Předáci českého měšťanstva pokládali fakt, že se sněm nesešel, za tragédii, kterou si s sebou nesla česká politika ještě mnoho následujících let.

František Palacký později napsal: „Nevím o žádné události naší paměti, která by byla měla následky osudnější a škodnější pro národ, nežli tato bouře o svatodušních svátcích... Kdyby sněm ten byl se sešel a způsobem zákonným formuloval žádosti zemské, není pochyby, že by na nejvyšších místech potkal se byl ještě s větší povoleností nežli sněm uherský.“



Pohled do zasedacího sálu sněmovny

Po desetiletí absolutistické vlády otevřely ústavní experimenty na počátku 60. let znovu otázku svolání a podoby zemského sněmu. Centrální vláda zamýšlela zemské sněmy jako nerovný protějšek nově ustanovené říšské rady, z čehož plynuly i jejich užší kompetence. Sněm měl zákonodárnou iniciativu v oblasti zemědělství, veřejných staveb financovaných ze zemských prostředků, dobročinných ústavů a zemského rozpočtu. Další okruh záležitostí řešil zemský sněm až poté, kdy k nim vyslovila zásady říšská rada. Takto mohl projednávat záležitosti obecní, církevní, či školské. Z titulu kontrolní činnosti pak dohlížel zemský sněm na zemské výkonné orgány a zároveň vykonával kontrolní činnost v oboru správy, kterou prováděly státní orgány. Českému sněmu předsedal nejvyšší zemský maršálek, v čele moravského a slezského sněmu stál zemský hejtman. Sněm svolával císař, který disponoval zároveň právem jej rozpustit. Volební období trvalo 6 let.

## Kundmachung. Dbláffen j.

Der böhmische Landtag wird am 7. Juni l. J. zusammengetreten. Die Wahlen der Volksvertreter werden in Gemäßheit des U. b. Statutenschiedens vom 8. April l. J.ogleich eingeleitet und hierüber die weiteren Kundmachungen erlassen werden.

Vom böhm. k. l. Landes-Präsidenten.

Prag am 17. Mai 1848.

Leo Graf Thun, k. l. Oberminister.

Česko snem sejedne dne 7. Června l. r. – volení zastupitelů národních bude dle českých nejnovějšího kabinetního dopisu od 8. Dubna l. r. bude zavedeno a dalfy oznámení toho se tfa-giej uvveřejnena budou.

Od českého c. k. zemského Prezidiumu.

Prag 17. Května 1848.

Leo Graf Thun, k. l. předseda vlády.



Srážka revolučního davu s vojskem v pražské Celetné ulici

Ohlášení o svolání zemského sněmu a plánovaných volbách

## Volební právo do zemského sněmu

Podobu volebního práva stanovil volební řád, který byl součástí Schmerlingovy únorové ústavy. S jistými obměnami pak platila jeho pravidla až do konce existence českého zemského sněmu. Volební řád byl vydán exekutivou, která se s jeho pomocí snažila projektovat složení sněmu. Vzhledem k tomu, že oporu centralistické podoby monarchie představovali němečtí poslanci, snažila se vláda s pomocí tzv. volební geometrie projektovat volební obvody způsobem, který by jí zajistil na sněmu majoritu. Druhým způsobem ovlivnění podoby zemského sněmu bylo rozdělení mandátů na jednotlivé volební kurie. Počet mandátů jednotlivých kurií zohledňoval daňový odvod jejich volitelů. V praxi se tak naplňovala dobová představa, že hlavní podíl na rozhodování ve státě má skupina obyvatel, která se podstatným způsobem podílí na plnění státní pokladny. Výjimku představovaly pouze tzv. honoraře, zástupci místní inteligence (nejčastěji šlo o učitele), u nichž výše odvedených přímých daní neodpovídala jejich společenské vážnosti. I těmto osobám tak bylo volební právo přiznáno. Disproporce volebního systému byla evidentní. Zatímco 70 zástupců kurie velkostatku volilo několik stovek osob, na podobný počet mandátů ve venkovské kurii bylo potřeba hlasů několik tisíc.

Celkový počet mandátů	241 (od roku 1882 242 mandátů)*
Kurie velkostatku	70
Kurie měst a obchodních a živnostenských komor	72 zástupci měst 15 zástupci obchodních a živnostenských komor
Kurie venkovských obcí	79
Virilisté (čeští biskupové, rektor univerzity)	5 (od roku 1882 6 mandátů)*

\* Počet virilních mandátů stoupl v souvislosti s rozdělením pražské univerzity

## Politická uskupení a strany na zemském sněmu

Politické formace vznikaly na zemském sněmu primárně na nacionálním základě. V době, kdy byl výběr okruhu voličů podstatným způsobem omezen na úzkou skupinu obyvatel, nebylo zapotřebí širšího spektra stran, které by reprezentovaly různé vrstvy společnosti. Veškeré síly byly upřeny k jedinému cíli – boji za národ. Obě národní společnosti v českých zemích tak měly své reprezentanty v jedné vlastní straně – české národní straně a německé liberální straně. Mezi nimi stály ještě národnostně vlněné šlechtické strany velkostatku, které se navzájem lišily svým vztahem k státoprávnímu uspořádání monarchie. Zatímco strana konzervativního velkostatku preferovala federalistickou podobu monarchie, strana ústavověrného velkostatku zastávala centralistické stanovisko. Ke stranám dnešního typu však měla tato uskupení daleko. Pro tyto tzv. honorační strany byla typická minimální organizovanost a úzká sociální základna. Předsednictva stran nebyla volena. Strany se organizovaly kolem význačných osobností a jedinými reprezentanty stran v očích veřejnosti byli poslanci, kteří artikulovali její zájem.

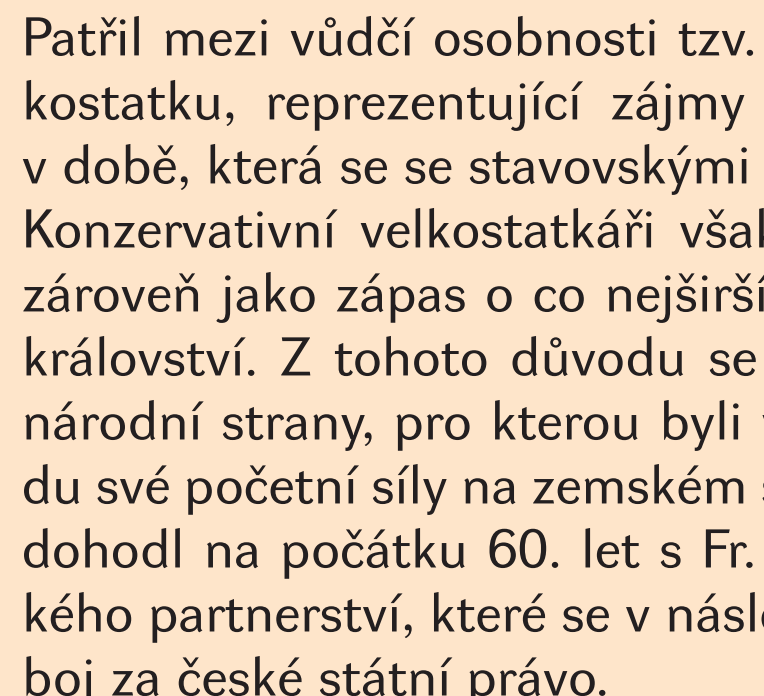
Teprve v posledním čtvrtstoletí před první světovou válkou se začaly honorační strany měnit v masové strany moderního typu. Do politického života vstupovaly díky politické a sociální radikalizaci a postupnému rozšiřování volebního práva širší vrstvy obyvatelstva. Národnostně jednotný tábor se začal postupně rozpadat a na politickou scénu zamířila uskupení reprezentující užší společenské zájmy jako strana sociálně-demokratická, agrární či křesťansko-sociální. I tyto strany však vznikaly uvnitř jednotlivých národních společností.

### František Ladislav Rieger (1818–1903)

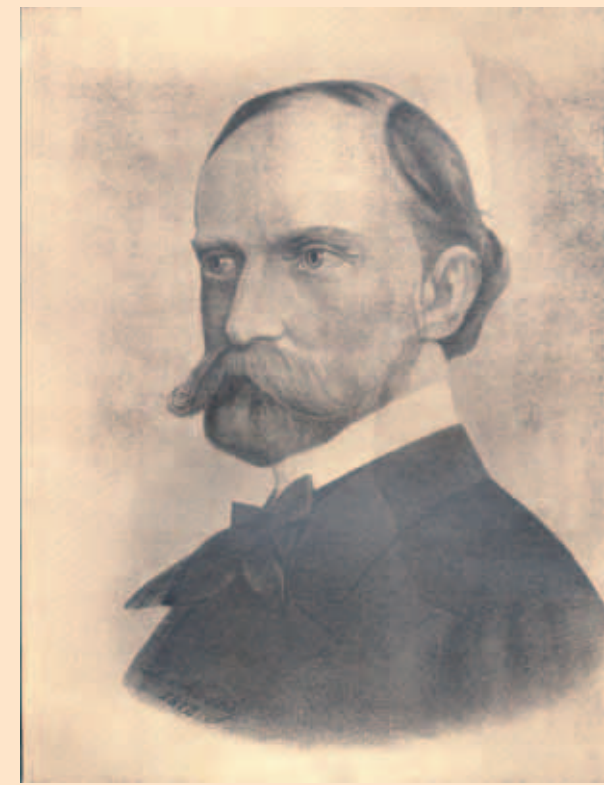


Vedle Františka Palackého nejvýraznější osobnost české politiky 19. století. První politické zkušenosti získal již před revolucí 1848 při činnosti v Jednotě pro povzbuzení průmyslu, kde hájil zájmy českého měšťanstva. Během revoluce si vydobyl renomé nejen jako reprezentant českých národních zájmů, ale i jako přesvědčený liberál a vynikající řečník, když v kroměřížském říšském sněmu přednesl projev na obranu prvního paragrafu připravované ústavy, který konstatoval, že všechna moc vychází z lidu. Po obnovení ústavních poměrů v 60. letech se stal vůdcem národní, posléze staročeské strany. Zasloužil se o mnohé výdobytky, které se české politice podařilo získat po ukončení pasivní politiky a opětovném vstupu na zemský sněm a říšskou radu, jako bylo zřízení české větve Karlo-Ferdinandovy univerzity či zrovnoprávnění češtiny s němčinou ve vnějším úředním styku. V čele české politiky stál tři desetiletí, během kterých si vysloužil titul „vůdce národa“.

### Jindřich Jaroslav Clam-Martinič (1826–1887)



Patřil mezi vůdčí osobnosti tzv. strany konzervativního velkostatku, reprezentující zájmy tradiční české aristokracie v době, která se se stavovskými privilegii definitivně loučila. Konzervativní velkostatkáři však chápali svůj politický boj zároveň jako zápas o co nejširší míru autonomie pro české království. Z tohoto důvodu se stali politickým partnerem národní strany, pro kterou byli vítaným spojencem z důvodu své početní síly na zemském sněmu. Právě Clam-Martinič dohodl na počátku 60. let s Fr. L. Riegrem podobu politického partnerství, které se v následujících letech snažilo vést boj za české státní právo.



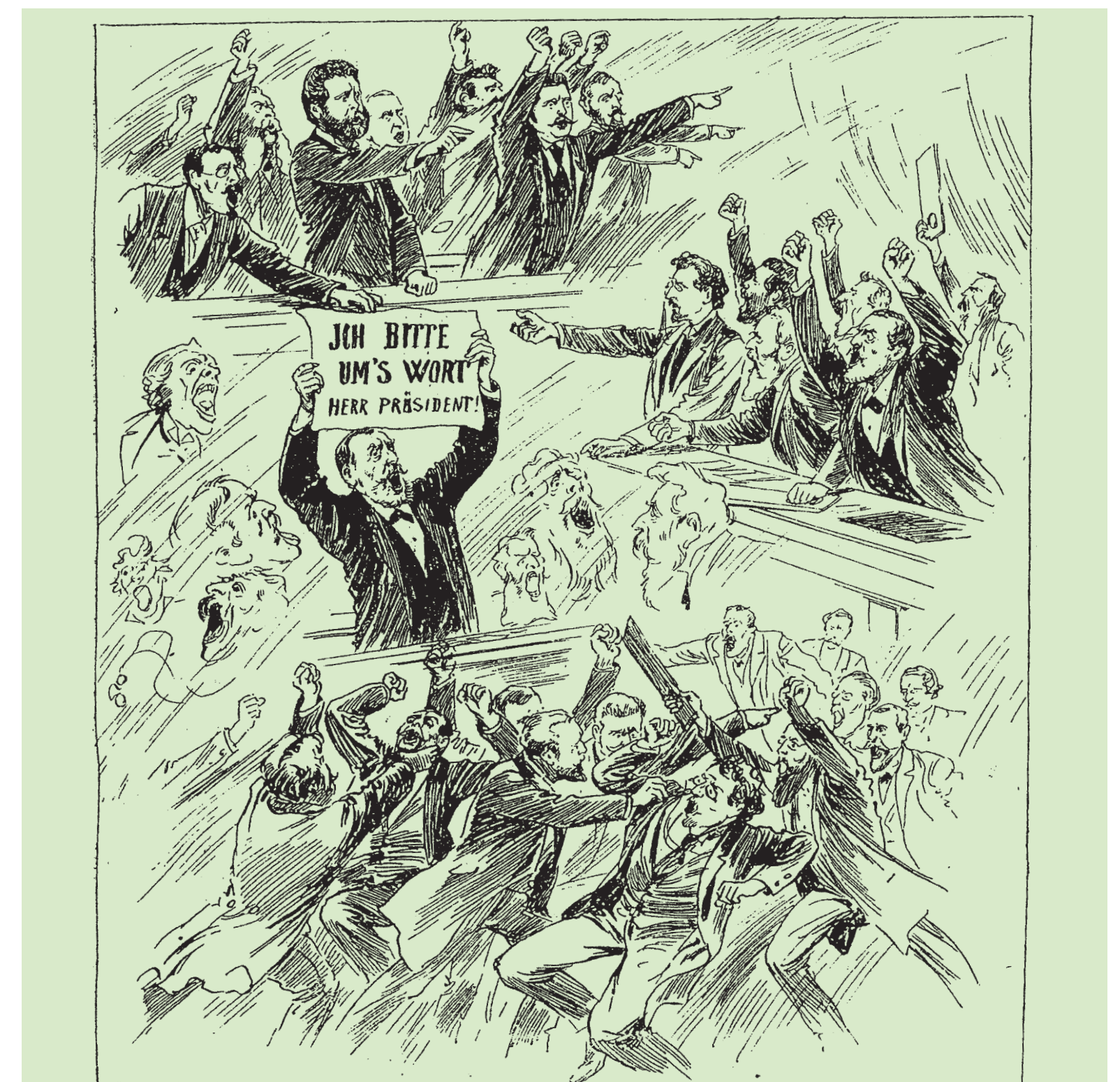
### Karel Sladkovský (1823–1880)

Spolu s bratry Grégrovými patřil Sladkovský k vedoucím osobnostem mladočeské strany. Ta vznikla v roce 1874 jako opozice proti politické taktice staročechů, kterým vytýkala spojení s konzervativní šlechtou a zbytečné lpění na politice pasivní rezistence. Ve srovnání se staročechy hájila mladočeská strana demokratičtější program zastoupení širších vrstev na moci a pro úspěch byla ochotna využít razantnějších politických metod. Sladkovský ovlivňoval český veřejný život svou novinářskou činností a řečí na lidových shromážděních. Podstatnou měrou se zasloužil o úspěch sbírky na stavbu Národního divadla. Ani Sladkovský si nedovedl představit existenci českých zemí mimo rámec habsburského soustátí. Představoval si Rakousko plně nezávislé a takové, které by Čechům zaručovalo samostatnost a rovnoprávnost.



## První vydání Národních listů z 1. ledna 1861

Noviny byly v 19. století nejdůležitějším médiem, které zprostředkovávalo veřejnosti události velké politiky. Národní listy si až do konce monarchie uchovaly mezi českými deníky dominantní pozici. Program Národních listů zveřejněný v prvním čísle byl zároveň politickým programem českého měšťanstva vedeného Palackým a Riegrem. V čele deníku stanul Julius Grégr, kolem kterého se ale začala postupně sdružovat skupina osob tíhnoucí k radikálnějšímu programu. Po oficiálním založení mladočeské strany pak Národní listy hrály významnou úlohu v boji o politický vliv a popularitu v Čechách.



Zobrazení obstrukce

Po celou dobu existence zemského sněmu tvořily nedílnou kulisu jeho jednání národnostní spory mezi Čechy a Němci. Čeští poslanci mezi lety 1867–1878 zvolili ve vztahu ke sněmu politiku pasivní rezistence a jeho jednání se neúčastnili, čímž chtěli vyjádřit nesouhlas s omezováním zemských pravomocí ze strany centrální moci. Naopak v době, kdy se česká politika snažila udělat ze sněmu hlavní tribunu boje za české státní právo a řešit na něm otázky národnostní a jazykové, poukazovala německá strana na nekompetentnost sněmu a spoléhala na říšskou radu ve Vídni. Od začátku 20. století se stále častějším jevem stala parlamentní obstrukce. Během ní poslanci nejrůznějšími způsoby blokovali jednání sněmu. Mezi mírnější prostředky patřilo držení neuvěřitelně dlouhých projevů, radikálnější pak bylo dupání, pískání a v některých případech i přímé fyzické násilí v zasedacím sále. Obstrukce vedly k zablokování chodu sněmu. Císař František Josef definitivně ztratil trpělivost v červenci 1913, kdy zemský sněm rozpustil (tzv. anenské patenty). Zemské finance začala kontrolovat místo sněmem voleného zemského výboru císařem jmenovaná zemská správní komise. Nové obelání stanovil císař na „vhodnou dobu“. Zemský sněm se již nikdy nesešel.